



Bericht

der Landesregierung

Bericht über die Unterrichtssituation im Schuljahr 2007/08

Federführend ist das Ministerium für Bildung und Frauen

Bericht über die Unterrichtssituation an den öffentlichen allgemein bildenden und berufsbildenden Schulen in Schleswig-Holstein im Schuljahr 2007/08

Inhalt

Tabellen

Vorwort	<i>Seite</i>	<i>Anhang</i>
1. Schüler- und Klassenzahlenentwicklung	3	
- Schülerzahlen	3	1.1-1.4 (6.1, 6.2)
- Klassenzahlen und Klassenfrequenzen	6	1.3, 1.5
- Art der Einschulungen: vorzeitig, fristgemäß, verspätet	8	
- Orientierungsstufe: Schulartempfehlungen, Anmeldungen, Übergänge	9	2.6-2.9
2. Unterrichtsversorgung		
2.1 Einstellungssituation für Lehrerinnen und Lehrer	13	3.1-3.2
- Bewerbungen und Einstellungen in den Schuldienst und Vorbereitungsdienst	13	
2.2 Erteilte Unterrichtsstunden und Indikatoren der Unterrichtsversorgung	13	4.1-4.2 (5.0-5.15)
- Erteilte Unterrichtsstunden nach der Stundentafel	17	
- Entwicklung der Lehrerstunden für besondere Maßnahmen	17	4.1.1-4.1.7
- Entwicklung des Unterrichtsausfalls	18	4.3
3. Schleswig-Holstein im Ländervergleich (KMK-Daten 2006/07)	19	8.1-8.2
- Schülerinnen und Schüler je Klasse		
- Unterrichtsstunden je Schülerin und Schüler		
Tabellenverzeichnis	21	
Tabellenanhang		

VORWORT

Dem Schleswig-Holsteinischen Landtag ist auf Grund eines Beschlusses vom 16.03.1977 jährlich ein Bericht über die Unterrichtssituation an den schleswig-holsteinischen öffentlichen Schulen vorzulegen (Drs. 8/663 vom 23.02.1977). In Folge der Beschlüsse des Bildungsausschusses vom 10.10.1990 (Landtagsumdruck 12/1441) sowie des Landtages vom 27.08.1993 (Drs.13/989 und 13/1126) soll der Bericht auch Aussagen zu Art und Umfang der erteilten Unterrichtsstunden für besondere Maßnahmen enthalten sowie Angaben zum Verfahren der Planstellenzuweisung und -verteilung.

Grundlage des diesjährigen Berichts zur Unterrichtssituation ist das Ergebnis der Erhebung schulstatistischer Daten, die an den allgemein bildenden Schulen in der Woche vom 17.09.2007 bis 22.09.2007 und an den berufsbildenden Schulen in der Woche vom 29.10.2007 bis 03.11.2007 durchgeführt worden ist.

Die laut Landtagsbeschluss vom 16.03.1977 geforderte Feststellung des Unterrichtsausfalls erfolgt seit 2004 flächendeckend durch ODIS (Online-Datenbanksystem). Die Ergebnisse finden sich in Kap 2.2 bzw. in der Anhangtabelle 4.4.

Der Bericht zur Unterrichtssituation informiert mit Tabellen, Grafiken und Texten über aktuelle Zahlen und Entwicklungen an den öffentlichen Schulen in Schleswig-Holstein.

- Die Schülerzahl an allgemein bildenden Schulen insgesamt ist im Vergleich zum Vorjahr um rd. 5.000 zurückgegangen, während die Zahl der Schülerinnen und Schüler an den berufsbildenden Schulen im aktuellen Jahr um knapp 4.500 erneut gestiegen ist.
- Je nach Schulart haben sich die Schülerzahlen unterschiedlich entwickelt. Einer deutlichen Erhöhung an Gymnasien und leichter Zunahme an Gesamtschulen stehen ausgeprägte Rückgänge an Grund-, Haupt- und Realschulen gegenüber. An den berufsbildenden Schulen hat sich vor allem die Zahl der Jugendlichen mit einem Ausbildungsverhältnis erhöht sowie die Schülerzahl an Berufsfachschulen und Beruflichen Gymnasien.
- Die Schülerzahl mit sonderpädagogischem Förderbedarf ist nach Jahren des Anstiegs erstmals wieder zurückgegangen. Der Rückgang macht sich an den Förderzentren bemerkbar, während die Zahl der Kinder in Integrationsmaßnahmen weiterhin zugenommen hat.
- Die Unterrichtsversorgung in Schleswig-Holstein konnte auch in diesem Jahr an den allgemein bildenden Schulen erneut verbessert werden, die Maßzahl der Unterrichtsstunden je Schüler ist im fünften Jahr in Folge gestiegen. An den berufsbildenden Schulen ist sie wegen der stark steigenden Schülerzahlen um 0,02 Prozentpunkte zurückgegangen.

1. Entwicklung der Schüler- und Klassenzahlen (vgl. Anhang Tab. 1.1 - 1.5)**- Schülerzahlen**

Die Schülerzahl an den öffentlichen allgemein bildenden und berufsbildenden Schulen insgesamt in Schleswig-Holstein ist im Schuljahr 2007/08 erneut leicht zurückgegangen. Mit einer Gesamtzahl von 415.618 besuchten gut 500 Schülerinnen und Schüler bzw. 0,1% weniger als im Vorjahr eine Schule in Schleswig-Holstein.

**Entwicklung der Schülerzahlen an allgemein bildenden und berufsbildenden Schulen
Schuljahr 2007/08 im Vergleich zum Vorjahr**

Übersicht 1

Allgemeinbildende Schulen	Schuljahr 2007/08	Schuljahr 2006/07	Zu- bzw. Abnahme	
			absolut	in %
Allgemeinbildende Schulen insg.*	323.004	328.039	-5.035	-1,5
darunter:				
Grundschule	114.980	117.381	-2.401	-2,0
Hauptschule	34.909	39.070	-4.161	-10,7
Förderzentren **	9.641	10.470	-829	-7,9
Realschule	60.360	62.324	-1.964	-3,2
Gymnasium	82.556	79.067	3.489	4,4
Gesamtschulen	19.490	18.956	534	2,8
Gemeinschaftsschulen ***	723	0	723	-

* einschl. Schulkindergärten und Abendschulen

** der Rückgang der Schülerzahlen an Sonderschulen geht einher mit einem Anstieg der Schülerzahlen in Integrationsmaßnahmen

*** ausschließlich Schülerinnen und Schüler im 5. Jahrgang der Gemeinschaftsschulen

Berufsbildende Schulen	Schuljahr 2007/08	Schuljahr 2006/07	Zu- bzw. Abnahme	
			absolut	in %
Berufsbildende Schulen insg.	92.608	88.117	4.491	5,1
davon:				
Berufsschule	65.685	62.543	3.142	5,0
davon Jugendliche ...				
- in einem Ausbildungsverhältnis	57.548	55.177	2.371	4,3
- im Berufsgrundbildungsjahr	471	491	-20	-4,1
- im Ausbildungsvorbereitenden Jahr	1.804	1.834	-30	-1,6
- in berufsvorb. Maßnahmen	3.965	3.696	269	7,3
- im Einstiegsqualifizierungsjahr	20	-	20	-
- in Berufseingangsklassen	1.877	1.345	532	39,6
Berufsfachschule	14.306	13.452	854	6,3
Fachoberschule	1.151	1.162	-11	-0,9
Berufsoberschule	426	467	-41	-8,8
Berufliches Gymnasium	7.711	7.220	491	6,8
Fachschule	3.329	3.273	56	1,7

INSGESAMT	415.612	416.156	-544	-0,1
------------------	----------------	----------------	-------------	-------------

Im Schuljahr 2007/08 hat sich der Rückgang der Schülerzahl an den öffentlichen **allgemein bildenden Schulen** verstärkt fortgesetzt. Die Zahl insgesamt ist um rd. 5.000 bzw. 1,5% auf eine Gesamtzahl von 323.000 gesunken. Die Betrachtung der einzelnen Schularten zeigt erneut deutliche Rückläufe an Grundschulen, Hauptschulen und Realschulen sowie eine leichte Abnahme an Förderzentren, während sich der starke Schülerzahlenzuwachs an Gymnasien erneut fortgesetzt hat. Ebenso haben die Gesamtschulen wiederholt deutliche Zuläufe zu ver-

zeichnen. Die in diesem Schuljahr erstmals gebildeten Gemeinschaftsschulen haben aufwachsende und - im Hinblick auf die zum Zeitpunkt der Errichtung der Gemeinschaftsschulen vorhandenen Jahrgangsstufen - auslaufende Bildungsgänge; gezählt sind hier Schülerinnen und Schüler ausschließlich in der 5. Jahrgangsstufe.

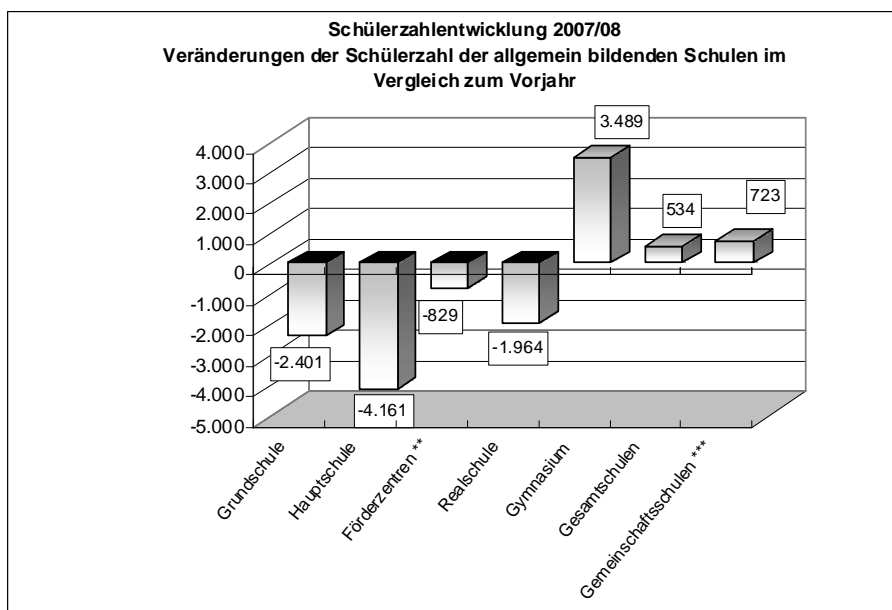
An schleswig-holsteinischen **Grundschulen** wurden im Schuljahr 2007/08 insgesamt knapp 115.000 Schülerinnen und Schüler unterrichtet, das sind rd. 2% bzw. rd. 2.400 Kinder weniger als im vergangenen Jahr.

An den **Hauptschulen** ist der Rückgang in diesem Jahr auf 10,7% bzw. rd. 4.160 Schülerinnen und Schüler angestiegen und an den **Realschulen** werden rd. 1.964 Schülerinnen und Schüler (-3,2%) weniger als im Vorjahr unterrichtet. Die **Gymnasien** haben noch stärkere Zuwächse als in den Vorjahren zu verzeichnen. Hier ist die Schülerzahl um 4,4% bzw. knapp 3.500 Schülerinnen und Schüler gestiegen. Der Schülerzahlenzuwachs verteilt sich jeweils zu zwei Dritteln auf die Sekundarstufen I und einem Drittel auf die Sekundarstufe II. An den **Gesamtschulen**¹ ist die Schülerzahl um rd. 530 bzw. 2,8% gestiegen, was v.a. auf den Aufwuchs einzelner bestehender Gesamtschulen zurückzuführen ist. Die ersten sieben **Gemeinschaftsschulen** sind mit einer Zahl von 723 Schülerinnen und Schülern in der 5. Jahrgangsstufe gestartet.

Die Schülerzahl der **Förderzentren** ist um knapp 830 bzw. 7,9% gesunken. Damit setzt sich eine Entwicklung fort, die v.a. aus der anhaltenden Ausweitung der integrativen Förderung im gemeinsamen Unterricht resultiert. Die integrative Beschulung an allgemein bildenden Schulen wird von den Förderzentren personell unterstützt, dieses muss personell berücksichtigt werden. Zudem wird von den Förderzentren aus auch präventiv in Schulen und anderen Einrichtungen gearbeitet. Im Schuljahr 2007/08 wurden rd. 6.830 Kinder mit sonderpädagogischem Förderbedarf integrativ beschult, knapp 300 mehr als im Vorjahr (vgl. Anhang Tab. 6.1 und 6.2).

¹ Bei der Betrachtung der Schülerzahlentwicklung an den Gesamtschulen muss berücksichtigt werden, dass auf Grund von Kapazitätsbegrenzungen nicht alle angemeldeten Schülerinnen und Schüler aufgenommen werden können.

Abb. 1



** der Rückgang der Schülerzahlen an Sonderschulen geht einher mit einem Anstieg der Schülerzahlen in Integrationsmaßnahmen (vgl. Anhang Tab. 6.2)

*** Die GemS ist ein aufwachsendes System. Im SJ 2007/08 sind ausschließlich in der 5. Jahrgangsstufe Schülerinnen und Schüler in dem Bildungsgang Gemeinschaftsschule

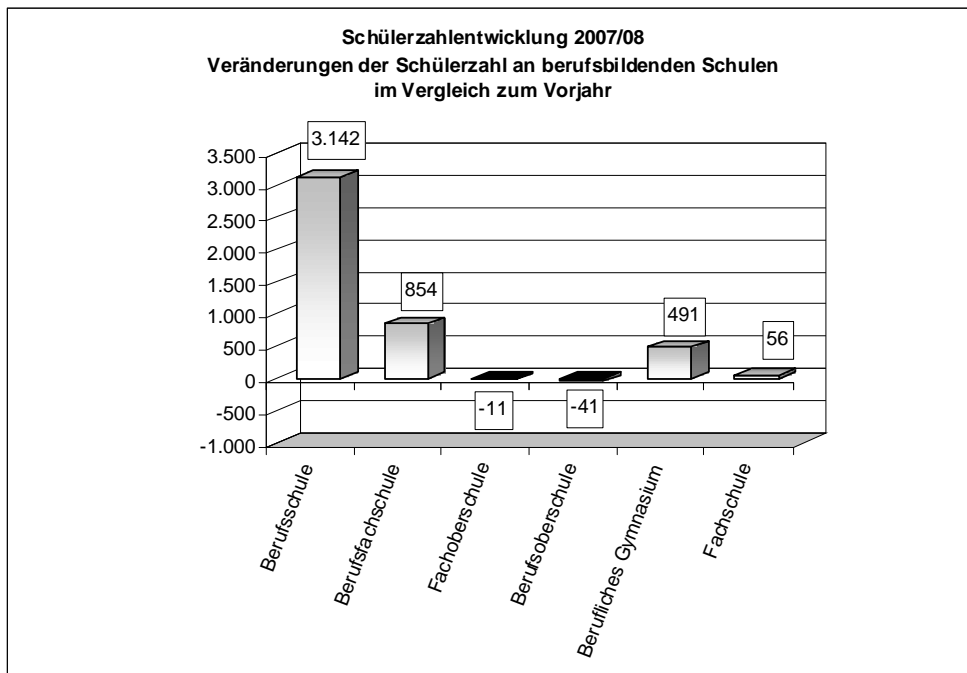
Die Zunahme der Schülerzahl an öffentlichen **berufsbildenden Schulen** hat sich erneut deutlich fortgesetzt. Insgesamt besuchten im Schuljahr 2007/08 92.608 Schülerinnen und Schüler eine berufsbildende Schule, das sind rd. 4.490 bzw. 5% mehr als im Vorjahr.

An der **Berufsschule** ist der Anstieg besonders deutlich, sie weist mit einem Plus von rd. 3.140 Schülerinnen und Schülern einen Anstieg von 5% auf und damit eine Schülerzahl von insgesamt 65.685. Der größte Zuwachs in der Berufsschule ist bei den Jugendlichen mit Auszubildungsverhältnis zu verzeichnen, ihre Zahl wuchs um 2.371 auf 57.548 an. Gleichzeitig zeigen sich Rückgänge im Berufsgrundbildungsjahr (-20) und im Ausbildungsvorbereitenden Jahr (-30). In den berufsvorbereitenden Maßnahmen ist die Schülerzahl um 269 gestiegen, im neu geschaffenen Einstiegsqualifizierungsjahr wurden 20 Jugendliche unterrichtet. Die Zahl der Jugendlichen in den Berufseingangsklassen (ehemals: Jugendliche ohne Ausbildung/Berufsvorbereitung) ist erneut gestiegen, sie wuchs um rd. 530 auf rd. 1.870.

Ebenso wie in den Vorjahren verzeichnen auch die **Berufsfachschulen** eine sichtbare Zunahme, die Schülerzahl hat sich um rd. 850 (+6,3%) erhöht, und das **Berufliche Gymnasium** hat mit einem Plus von rd. 490 eine Zuwachsrate von 6,8%. Gleichzeitig ist an der **Fachoberschule** (-11) und an der **Berufsoberschule** (-41) die Schülerzahl gesunken und die **Fachschule** hat einen Anstieg von 56 Schülerinnen und Schülern zu verzeichnen.

Im Ergebnis ist festzustellen, dass erneut wie im Vorjahr der zahlenmäßige Zuwachs im Teilzeitbereich deutlich höher ist als der an den Vollzeitschulen.

Abb. 2



Die Zahl der Mädchen an berufsbildenden Schulen (vgl. Anhang Tab. 1.4) ist im Vergleich zum Vorjahr um 5,4% bzw. rd. 2.165 gestiegen, sie weist damit einen prozentual höheren Anstieg auf als die Schülerzahl insgesamt (+5,1%). Der Mädchenanteil hat sich erneut leicht erhöht (+0,1 Prozentpunkte) und liegt bei 45,6%.

Erstmals wirken sich die positiven Entwicklungen auf dem Ausbildungsmarkt für die weiblichen Jugendlichen in stärkerem Maße aus als für die männlichen Bewerber. Während die Zahl der Jugendlichen in einem Ausbildungsverhältnis insgesamt einen Anstieg von 4,3% aufweist, beläuft sich der Anstieg bei den Mädchen auf 4,4%. Gleichzeitig ist die Zahl der weiblichen Jugendlichen ohne Ausbildung/Berufsvorbereitung mit einem Plus von 27,9% gegenüber dem Vorjahr weniger gestiegen, als der Anstieg insgesamt (+39,6%).

An den Beruflichen Gymnasien und den Berufsfachschulen übertreffen die prozentualen Zuwächse der Schülerinnenzahl ebenfalls die Zuwachsraten insgesamt und an den Fachoberschulen ist ein leichter Anstieg der weiblichen Schüler zu verzeichnen, während die Zahl insgesamt rückläufig ist. Dagegen ist die Schülerzahl an Fachschulen gestiegen, die Zahl der weiblichen Fachschüler hat aber abgenommen. Der Rückgang der Schülerzahl an der Berufsoberschule ist überwiegend auf ein Minus bei den Schülerinnen zurückzuführen.

- Klassenzahlen und Klassenfrequenzen (vgl. Anhang Tab. 1.3 und 1.5)

Die Klassenzahl an den allgemein bildenden Schulen insgesamt ist im Schuljahr 2007/08 um 346 zurückgegangen (vgl. Anhang Tab. 1.3). Der Rückgang übertrifft mit einem Anteil von 2,5% den Schülerzahlenrückgang von 1,5%. Die Veränderungen an den verschiedenen Schularten sind unterschiedlich. An den Grundschulen, den Förderzentren und den Realschu-

len ist der Rückgang der Schülerzahlen stärker ausgeprägt als der Rückgang der Klassenzahl, was zu einem Absinken der Klassenfrequenzen geführt hat. Dagegen ist an den Hauptschulen die Klassenzahl in einem deutlich stärkeren Maß gesunken als die Schülerzahl, die Klassenfrequenz ist in der Folge gestiegen.

An den Gymnasien und Gesamtschulen ist die Klassenzahl einhergehend mit dem Schülerzahlzuwachs gestiegen. Die Gymnasien weisen einen stärkeren Aufwuchs der Schülerzahl als der Klassenzahl auf und erreichen damit eine höhere Klassenfrequenz, an den Gesamtschulen dagegen sinkt die Klassenfrequenz durch eine stärkere Zunahme der Klassenzahl (vgl. Übersicht 2.1).

**Entwicklung der Klassenzahlen und -frequenzen im Schuljahr 2007/08
in den einzelnen allgemein bildenden Schularten gegenüber dem Vorjahr**

Übersicht 2.1

Schulart	Klassen Ist - Zahlen 2007/08	Klassen Ist - Zahlen 2006/07	Veränderung zum Vorjahr		Klassenfrequenzen	
			absolut	in %	2007/08	2006/07
Schulkindergarten *	-	40	-40	-100,0	-	10,5
Grundschule	5.294	5.367	-73	-1,4	21,7	21,9
Hauptschule	1.625	1.908	-283	-14,8	21,5	20,5
Grund- und Hauptschulen	6.919	7.275	-356	-4,9	21,7	21,5
Förderzentrum SP Lernen	483	540	-57	-10,6	11,6	11,9
Förderzentrum SP geistige Entwicklung	361	360	1	0,3	8,1	7,8
Sonstige Förderzentren	134	139	-5	-3,6	8,4	8,9
Förderzentren zus.	978	1.039	-61	-5,9	9,9	10,1
Realschule	2.637	2.639	-2	-0,1	22,9	23,6
Gymnasium (KI.St. 5 - 10)	2.304	2.233	71	3,2	25,8	25,6
Gesamtschulen (KI.St. 5 - 10)	645	633	12	1,9	24,6	24,7
Gemeinschaftsschulen **	30	-	30	-	24,1	-

* Auflösung der Schulkindergärten zum Schuljahr 2007/08

** ausschließlich 5. Jahrgang

An den Berufsbildenden Schulen hat der deutliche Schüleraufwuchs insgesamt zu einer leichten Erhöhung der Klassenzahlen geführt. Gleichzeitig ist die Klassenfrequenz insgesamt erneut gestiegen von 19,3 auf 19,6 (vgl. Tab. 1.5).

**Entwicklung der Klassenzahlen und -frequenzen im Schuljahr 2007/08
in den einzelnen berufsbildenden Schularten gegenüber dem Vorjahr**

Übersicht 2.2

Schulart	Klassen Ist - Zahlen 2007/08	Klassen Ist - Zahlen 2006/07	Veränderung zum Vorjahr		Klassenfrequenzen	
			absolut	in %	2007/08	2006/07
Berufsschule	3.487	3.372	115	3,4	18,9	18,5
darunter Jugendliche:						
mit Ausbildungsverhältnis	3.020	2.931	89	3,0	19,1	18,8
im Berufsgrundbildungsjahr	22	25	-3	-12,0	21,4	19,6
im Ausbildungsvorb. Jahr	112	117	-5	-4,3	16,1	15,7
in Berufseingangsklassen	254	243	11	4,5	15,6	15,2
ohne Ausbildung/Berufsvorb. ¹⁾	79	55	24	30,4	.	.
Berufsfachschule	616	581	35	6,0	23,2	23,2
Fachoberschule	52	55	-3	-5,5	22,1	21,1
Berufsoberschule	23	23	0	0,0	18,5	20,3
Berufliches Gymnasium (Jg.St. 11)	119	117	2	1,7	26,7	26,1
Fachschule	162	159	3	1,9	20,5	20,6

1) Eine noch nicht ermittelte Anzahl von Schülern/-innen der JoA-Klassen wird auch in Fachklassen bzw.in Kls. für Berufseingangsklassen beschult. Die Klassenfrequenz lässt sich daher nicht nachweisen.

Die Berufsschule hat gemessen an der erheblichen Schülerzahlzunahme (+5%) einen deutlich geringeren Anstieg der Klassenzahlen (+3,4%) zu verzeichnen und erhöht dadurch ihre Frequenz von 18,5 auf 18,9. Dagegen sind an der Berufsfachschule und am Beruflichen Gymnasium (11. Klassenstufe) die Klassenzahlen deutlich angestiegen und am Beruflichen Gymnasium ist die Frequenz von 26,1 auf 23,3 gefallen. An der Fachoberschule steigt die Frequenz bei rückläufigen Schülerzahlen und leicht sinkender Klassenzahl. Die Berufsoberschule hat bei sinkenden Schülerzahlen und unveränderter Klassenzahl ein deutliches Absinken der Klassenfrequenz zu verzeichnen. Die Fachschule weist bei einem leichten Schülerzahlenanstieg ebenfalls einen Anstieg der Klassenzahl aus, die Klassenfrequenz ist leicht zurück gegangen.

- Art der Einschulungen: vorzeitig, fristgemäß, verspätet (nach Zurückstellung, letztmalig im Schuljahr 2006/07)

Die Zahl der Einschulungen an schleswig-holsteinischen Grundschulen ist zum Schuljahr 2007/08 weiterhin leicht gesunken, diese Entwicklung geht einher mit dem Rückgang der Zahl der 5- bis 7-Jährigen in der Bevölkerung.

Der Rückgang zeigt sich sowohl bei den fristgemäßen bzw. den nach Zurückstellung erfolgten Einschulungen als erstmals auch bei den vorzeitigen Einschulungen. Ihr Anteil ist von 7,5% im Vorjahr auf 7,3% gesunken.

**Entwicklung der Einschulungen an öffentlichen Grundschulen
nach Art der Einschulung ***

Übersicht 3

Schuljahr	Schulanfängerinnen und -anfänger							Zurückstellungen ¹⁾	
	insgesamt	vorzeitig		fristgemäß		verspätet		abs.	%
		abs.	%	abs.	%	abs.	%		
1993/94	26.877	505	1,9	22.026	82,0	4.346	16,2	3.783	14,7
1994/95	28.588	576	2,0	23.651	82,7	4.361	15,3	3.722	13,6
1995/96	29.215	724	2,5	24.208	82,9	4.283	14,7	3.210	11,7
1996/97	29.624	760	2,6	25.121	84,8	3.743	12,6	3.038	10,8
1997/98	30.959	889	2,9	26.355	85,1	3.715	12,0	2.776	9,5
1998/99	30.460	1.289	4,2	25.908	85,1	3.263	10,7	2.230	7,9
1999/00	28.926	1.397	4,8	24.886	86,0	2.643	9,1	2.278	8,4
2000/01	28.896	1.393	4,8	24.848	86,0	2.655	9,2	2.045	7,6
2001/02	27.834	1.566	5,6	23.902	85,9	2.366	8,5	1.755	6,8
2002/03	28.323	1.902	6,7	24.385	86,1	2.036	7,2	1.718	6,6
2003/04	29.538	1.914	6,5	25.659	86,9	1.965	6,7	1.676	6,1
2004/05	28.754	1.925	6,7	24.907	86,6	1.922	6,7	1.423	5,4
2005/06	29.078	1.997	6,9	24.715	85,0	2.366	8,1	1.204	4,6
2006/07	27.684	2.079	7,5	24.047	86,9	1.516	5,5	862	3,5
2007/08	27.245	1.983	7,3	23.973	88,0	1.289	4,7	a)	

1) Zurückstellungen von den zu Beginn des Schuljahres schulpflichtig gewordenen Kindern

* vorzeitig = Kinder, die nach dem 30. 06. des Jahres sechs Jahre alt werden

fristgemäß = Kinder, die bis zum 30. 06. des Jahres sechs Jahre alt sind

verspätet = Kinder, die bereits zum 30. 06. des Vorjahres sechs Jahre alt waren

a) Zurückstellungen von schulpflichtig gewordenen Kindern ab Schuljahr 2007/08 abgeschafft.

- Orientierungsstufe: Schulartempfehlungen, Anmeldungen, Übergänge

(vgl. Anhang Tab. 2.1 - 2.4)

Am Ende jedes Schuljahres werden an den Grundschulen die Empfehlungen an die Schülerinnen und Schüler der 4. Klassenstufe für den Besuch an einer weiterführenden Schulart im darauf folgenden Schuljahr sowie die Zahl der Anmeldungen zu den verschiedenen weiterführenden Schularten ermittelt.

Abb. 4a

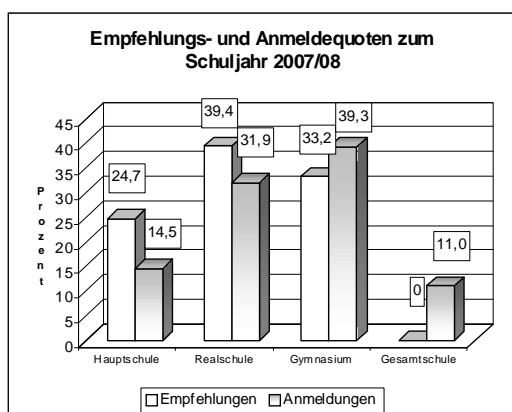
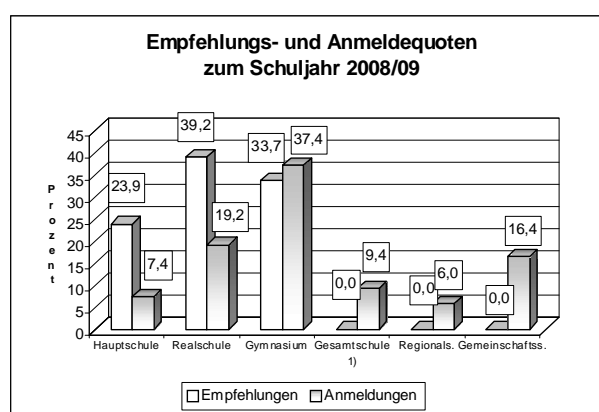


Abb. 4b



Wie in den vergangenen Jahren weisen die Empfehlungen für Haupt- und Realschulen einen deutlich höheren Anteil aus als die Anmeldungen an diesen Schularten. An den Gymnasien übersteigt dagegen die Anmeldequote die Quote der Empfehlungen. Zum Schuljahr 2008/09 treten die Unterschiede noch sehr viel deutlicher hervor, da nunmehr durch die Zunahme der

Anmeldungen zu Gemeinschafts- und Regionalschulen die Schülerzahlen an den Haupt- und Realschulen sowie den Gymnasien zurückgehen (vgl. Abb.4a und 4b)².

Eine Betrachtung der Entwicklungen der Empfehlungs- und Anmeldequoten für die Schuljahre 2006/07, 2007/08 und 2008/09 im Vergleich belegt eine Fortsetzung des Trends der vergangenen Jahre.

Der Anteil der Empfehlungen für den Besuch einer Hauptschule ist seit Jahren rückläufig. Für das Jahr 2007/08 ist er auf 24,7% zurückgegangen, zum Schuljahr 2008/09 liegt die Empfehlungsquote der Hauptschulen noch bei 23,9%. Die Empfehlungen für Realschulen sind zum Schuljahr 2007/08 leicht angestiegen, von 39% auf 39,4% und zum Jahr 2008/09 wieder leicht zurückgefallen auf 39,2%. Die Empfehlungen für den Besuch eines Gymnasiums haben dagegen ihren kontinuierlichen Anstieg fortgesetzt, die Quote liegt nunmehr bei 33,7% gegenüber 33,2% und 30,9 in den Vorjahren.

Die Anmeldequote für Hauptschulen ist seit 2006/07 zunächst um gute 2 Prozentpunkte von 16,6% auf 14,5% gesunken und hat sich zum Schuljahr 2008/09 mit 7,4% nahezu halbiert. Ebenfalls stark gesunken ist die Anmeldequote an Realschulen auf 19,2% gegenüber 31,9% im Vorjahr und 33,3% im Schuljahr 2006/07. Die Gymnasien haben dagegen mit einem erneuten Plus von 2,2 Prozentpunkten stark erhöhte Anmeldequoten im Schuljahr 2007/08 zu verzeichnen, die allerdings für 2008/09 wieder auf 37,4% zurückgegangen sind. Dieser Rückgang sowie die starken Rückläufe der Anmeldungen bei Haupt- und Realschulen für das Schuljahr 2008/09 sind auf die Neugründungen bzw. Einführung der Gemeinschaftsschulen und Regionalschulen zurückzuführen.

An den Gesamtschulen hat es zum Schuljahr 2007/08 einen Anstieg der Anmeldungen um 1,8 Prozentpunkte auf 11% gegeben, darin sind allerdings die Anmeldungen der ersten sieben Gemeinschaftsschulen enthalten.

Entwicklung der Empfehlungs- und Anmeldequoten für die einzelnen Schularten zu den Schuljahren 2006/08, 2007/08 und 2008/09 im Vergleich

Übersicht 4

	2006/07		2007/08		2008/09		Veränderungen der Anmeldungen 2007/08 zu 2006/07	Veränderungen der Anmeldungen 2008/09 zu 2007/08
	Empfehlungen in %	Anmeldungen in %	Empfehlungen in %	Anmeldungen in %	Empfehlungen in %	Anmeldungen in %		
Hauptschule	27,1	16,6	24,7	14,5	23,9	7,4	-2,1	-7,1
Realschule	39,0	33,3	39,4	31,9	39,2	19,2	-1,4	-12,7
Gymnasium	30,9	37,1	33,2	39,3	33,7	37,4	2,2	-1,9
Gesamtschule¹⁾	-	9,2	-	11,0	-	9,4	1,8	-1,6
Regionalschule	-	-	-	-	-	6,0	-	6,0
Gemeinschaftsschule	-	-	-	-	-	16,4	-	16,4

Die Abweichungen von 100 % sind begründet durch Übergänge auf Schulen in freier Trägerschaft sowie Veränderungen des Schülerbestandes im Laufe des vorhergehenden Schuljahres.

1) Anmeldungen zur 5. Klasse der sieben neuen Gemeinschaftsschulen sind im Schuljahr 2007/08 bei den Gesamtschulen enthalten.

² In der Schulübergangsempfehlung des Entwicklungsberichtes werden keine gesonderten Empfehlungen für den Besuch einer Gesamtschule, Regional- oder Gemeinschaftsschule ausgesprochen.

Die Zahl der tatsächlichen Übergänge nach der 4. Klassenstufe der Grundschule auf die weiterführenden Schularten zu Beginn des Schuljahres 2007/08 ist im Vergleich zum Vorjahr um rd. 1.300 auf 29.100 gestiegen.

**Entwicklung der Übergänge und Übergangsquoten auf weiterführende Schulen
im Schuljahr 2007/8 im Vergleich zum Vorjahr**

Übersicht 5.1

Schularten	Zahl der neu aufgenommenen Schüler/-innen		Veränderung gegenüber dem Vorjahr		Übergangsquote 2007/08	Übergangsquote 2006/07
	2007/08	2006/2007	abs.	in %	in % ¹⁾	in % ¹⁾
Hauptschule	4.525	4.667	-142	-3,1	15,2	16,3
Realschule	9.113	9.547	-434	-4,8	30,6	33,3
Gymnasium	11.990	10.830	1.160	9,7	40,2	37,8
Gesamtschulen	2.750	2.747	3	0,1	9,2	9,6
Gemeinschaftsschule	723	.	723	.	2,4	.
Insgesamt	29.101	27.791	1.310	4,5	-	-

1) Die Abweichungen zu 100% sind begründet durch Übergänge auf Förderzentren, private Schulen und Veränderungen des Schülerbestands im Laufe des vorhergehenden Schuljahres

Die Übergangsquoten zu den einzelnen Schularten weisen erneut starke Verschiebungen im Vergleich zum Vorjahr auf. Die Quote ist an den Hauptschulen um 1,1 Prozentpunkte von 16,3% auf 15,2% gesunken und an den Realschulen ist ein Rückgang um 2,7 Prozentpunkte zu verzeichnen. Gleichzeitig ist die Quote der Übergänge auf Gymnasien erneut sichtbar angestiegen, um 2,4 Prozentpunkte. Sie liegt nunmehr bei 40,2%. Die Quote der Übergänge an die Gesamtschulen ist um 0,4 Prozentpunkte wieder leicht zurückgegangen. Dies ist auf die Neugründungen der Gemeinschaftsschule zurückzuführen, die Übergangsquote auf diese Schulart liegt bei 2,4%.

Bei der Wahl der weiterführenden Schule sind 81,5% der Eltern der Schulübergangsempfehlung des Entwicklungsberichtes gefolgt, rd. ein Fünftel wählte entgegen der ausgesprochenen Empfehlung eine andere Schulart³.

Die Differenzierung der Übergänge nach Geschlecht belegt, dass die Übergangsquote der Mädchen auf das Gymnasium mit 42,4% weiterhin deutlich über der Gesamtquote für diese Schulart (40,2%) liegt, dagegen fällt der Übergang der Schülerinnen auf die Hauptschule um einen Prozentpunkt niedriger aus als insgesamt. An der Realschule, der Gesamtschule und der Gemeinschaftsschule weicht die Quote der Schülerinnen jeweils nur um 0,4 bis 0,6 Prozentpunkte von der Gesamtquote ab (vgl. Anhang Tab. 2.4).

³ Hierbei ist zu berücksichtigen, dass in der Schulübergangsempfehlung des Entwicklungsberichtes keine Empfehlung für den Besuch einer Gesamtschule bzw. Gemeinschaftsschule ausgesprochen werden kann.

**Übergangsquoten auf weiterführende Schulen
im Schuljahr 2007/8**
insgesamt und weiblich

Übersicht 5.2

Schularten	Übergangs- quote 2007/08 - insgesamt - in % ¹⁾	Übergangs- quote 2007/08 - weiblich - in % ¹⁾
Hauptschule	15,2	14,2
Realschule	30,6	30,0
Gymnasium	40,2	42,4
Gesamtschulen	9,2	9,6
Gemeinschaftsschule	2,4	2,0

1) Die Abweichungen zu 100% sind begründet durch Übergänge auf Förderzentren, private Schulen und Veränderungen des Schülerbestands im Laufe des vorhergehenden Schuljahres

2. Unterrichtsversorgung

2.1 Einstellungssituation für Lehrerinnen und Lehrer (vgl. Anhang Tab. 3.1 - 3.2)

- Bewerbungen und Einstellungen in den Schuldienst und Vorbereitungsdienst

Für die Einstellung in den Schuldienst lagen rund 2.700 Bewerbungen vor, davon 1.374 aus Schleswig-Holstein.

Zu Beginn des Schuljahres 2007/08 konnten auf frei werdenden Stellen sowie auf 155 zusätzlich zur Sicherung der Unterrichtsversorgung bereit gestellten Stellen 518 Lehrerinnen und Lehrer auf Dauer in den Schuldienst übernommen werden. Darüber hinaus wurden nach dem Einstellungstermin im August 2007 im laufenden Schuljahr 2007/08 232 Bewerberinnen und Bewerber auf frei werdenden Stellen eingestellt. Somit konnten im Saldo seit September 2007 bis zum Mai 2008 insgesamt 750 Lehrerinnen und Lehrer dauerhaft in den Schuldienst übernommen werden.

Zusätzlich erhielten 1.063 Bewerberinnen und Bewerber zum Schuljahresbeginn 2007/08 befristete Verträge vorwiegend als Mutterschutzvertretungen, teilweise aber auch als Übergangsverträge, da die beamtenrechtlichen Voraussetzungen bis zum Dienstantritt noch nicht abschließend geklärt werden konnten.

Die Einstellungen werden bei Vorliegen der beamtenrechtlichen Voraussetzungen grundsätzlich im Beamtenverhältnis auf Probe vorgenommen.

Für den Vorbereitungsdienst lagen zum 01. August 2007 rd. 1.140 fristgerecht und vollständig eingegangene Bewerbungen vor, davon 492 von Bewerberinnen und Bewerbern aus Schleswig-Holstein sowie rd. 650 von Bewerberinnen und Bewerbern aus anderen Ländern der Bundesrepublik.

Zum 1. August 2007 konnten insgesamt 617 Bewerberinnen und Bewerber in den Vorbereitungsdienst eingestellt werden. Darunter sind 368 Laufbahnbewerberinnen und -bewerber aus Schleswig-Holstein.

155 Laufbahnbewerberinnen und -bewerbern (ohne Fachlehrer/innen) aus Schleswig-Holstein mit fristgerecht vollständigen Bewerbungsunterlagen konnte nach Maßgabe der geltenden Kapazitätsverordnung kein Einstellungsangebot unterbreitet werden.

2.2 Erteilte Unterrichtsstunden und Indikatoren der Unterrichtsversorgung

(vgl. Anhang Tab. 4.1 und 4.2; 5.0 - 5.15)

Durch die begrenzte Öffnung der Stundentafeln (10% Abweichung) seit 1993 für alle allgemein bildenden Schularten haben die Schulen mehr Verantwortung und Gestaltungsmöglichkeiten erhalten, um durch Projektunterricht, fächerübergreifenden Unterricht, Fördermaßnahmen etc. spezifische pädagogische Erfordernisse und Ziele verfolgen und in Eigenverantwortung ein Schulprofil erarbeiten und umsetzen zu können. Seither wird an den Schulen neben dem Unterricht im Klassenverband gemäß den geltenden Stundentafeln ein differenziertes und individuelles Unterrichtsangebot vorgehalten und erteilt.

Um eine bedarfsgerechte und ausgeglichene Unterrichtsversorgung innerhalb der einzelnen Schularten und zwischen den Kreisen und Schulen zu erreichen, erfolgt die Zuweisung von Unterrichtsstunden nach einem schülerbezogenen Personalzuweisungsverfahren (PZV). Dabei werden regionale, strukturelle sowie inhaltliche Gegebenheiten (z.B. Inseln, Schulgröße und Gliederungsvielfalt, bilingualer Unterricht) berücksichtigt.

In der Übersicht 6.1 (S.15) ist die quantitative Unterrichtsversorgung der öffentlichen allgemein bildenden und berufsbildenden Schulen im Vergleich der Schuljahre 2006/07 und 2007/08 dargestellt. Die Übersicht enthält aufgeschlüsselt nach Schularten, neben den Schüler- und Klassenzahlen die insgesamt erteilten Unterrichtsstunden, differenziert nach den auf die Fächer der Stundentafel bezogenen Stunden und den Stunden für Förder- und Differenzierungsmaßnahmen sowie Arbeitsgemeinschaften und Unterrichtsprojekte. Als Messgröße für die Unterrichtsversorgung sind die Indikatoren ‚Klassenfrequenz‘ sowie ‚Unterrichtsstunden je Schüler/-in‘ ausgewiesen.

Die Zahl der erteilten Unterrichtsstunden ist an den allgemein bildenden Schulen insgesamt bedingt durch den starken Rückgang der Schülerzahlen um 2.950 Stunden zurück gegangen. Der Rücklauf macht sich v.a. an den Schularten mit sinkenden Schülerzahlen - Hauptschule (-5.880 Std.) und Realschule (-2.720 Std.) bemerkbar. Ausnahme bilden die Grundschulen, die zwar stark sinkende Schülerzahlen verzeichnen und dennoch ein Plus von rd. 2.600 Unterrichtsstunden aufweisen. Diese Entwicklung ist v.a. auf den Ausbau der ‚Verlässlichen Grundschule‘, die zusätzlichen Stunden für Englischunterricht ab der 3. Klassenstufe, die Zunahme der Integrationsstunden in der Eingangsphase und die neue Arbeitszeitregelung für angestellte Lehrer/-innen zurückzuführen. An den Gymnasien und Gesamtschulen hat die Zahl der Unterrichtsstunden korrespondierend mit der Schülerzahlenentwicklung deutlich zugenommen (+3.132 und + 643). An den neu gegründeten Gemeinschaftsschulen wurden im Schuljahr 2007/08 im 5. Jahrgang 1.056 Stunden erteilt.

Die berufsbildenden Schulen haben entsprechend den stark erhöhten Schülerzahlen einen deutlichen Anstieg der Unterrichtsstunden von insgesamt 2.245 Stunden zu verbuchen. Ausnahmen bilden die Fachoberschule und die Berufsoberschule wegen rückläufiger Schülerzahlen. An den übrigen Schularten ist die Zahl der Stunden gestiegen, insbesondere an den Berufsfachschulen, den Berufsschulen in den Bildungsgängen für Jugendliche mit einem Ausbildungsverhältnis und den Beruflichen Gymnasien.

Der Indikator erteilte „Unterrichtsstunden je Schüler/-in“ dient als Messgröße der Unterrichtsversorgung, er belegt, inwieweit der Schülerzahlenentwicklung durch Bereitstellung von Unterrichtsstunden Rechnung getragen wird.

Durch die Bereitstellung zusätzlicher Stellen trotz rückläufiger Schülerzahlen konnte im Schuljahr 2007/08 die Relation „Unterrichtsstunden je Schüler/-in“ an den allgemein bildenden Schulen insgesamt im Vergleich zum Vorjahreswert erneut verbessert werden. Insbesondere die Grundschulen haben durch die Erhöhung der Stunden trotz der sinkenden Schülerzahlen

eine deutliche Verbesserung der Unterrichtsversorgung erfahren. Der Wert ist von 1,29 auf 1,34 angestiegen. Ebenso haben die Hauptschulen und die Förderzentren durch das Sinken der Schülerzahlen ein sichtbares Plus bei diesem Indikator der Unterrichtsversorgung zu verzeichnen, Ausnahmen bilden die Gymnasien und die Sekundarstufe II der Gesamtschulen: wegen des weiterhin starken Anstiegs der Schülerzahlen weisen sie niedrigere Werte der „Unterrichtsstunden je Schüler“ als im Vorjahr aus.

An den berufsbildenden Schulen ist der Gesamtwert wegen stark gestiegener Schülerzahlen von dem Vorjahresniveau von 0,90 Unterrichtsstunden je Schüler/-in auf 0,88 Stunden gefallen. An den einzelnen Schularten der berufsbildenden Schulen sind gegenläufige Bewegungen festzustellen. Während die Berufsfachschule beim Vorjahreswert stagniert und die Berufsoberschule und die Fachschule Anstiege zu verzeichnen haben, ist die Relation „Stunden je Schüler/-in“ bei den Jugendlichen mit Ausbildungsverhältnis, der Fachoberschule und den Beruflichen Gymnasien gesunken.

**Darstellung der Unterrichtsversorgung auf Grund der erteilten Unterrichtsstunden
(einschl. der für präventiv/kompensatorische sowie integrative Maßnahmen erteilten Unterrichtsstunden)
und der sich danach ergebenden Indikatoren an den allgemein bildenden und berufsbildenden Schulen
in den Schuljahren 2006/07 und 2007/08**

Übersicht 6.1

Schulart		Insgesamt erteilte Unterrichtsstunden (Lehrerstunden) abs.	davon erteilt		Schüler/-innen	Klassen	Indikatoren	
			bezogen auf die Fächer der geöffneten Studentafel abs.	für Förderungs-, Differenzierungsmaßn., Arbeitsgemeinschaften etc. ¹⁾ abs.			Klassenfrequenz ³⁾	erteilte U-Stunden je Schüler/in
Grundschule	2006/07	151.667,6	138.562,1	13.105,5	117.381	5.367	21,9	1,29
	2007/08	154.266,9	140.154,1	14.112,8	114.980	5.294	21,7	1,34
Hauptschule	2006/07	62.547,3	54.859,6	7.687,7	39.070	1.908	20,5	1,60
	2007/08	56.666,5	49.704,5	6.962,0	34.909	1.625	21,5	1,62
Förderzentren SP Lernen	2006/07	15.362,5	12.787,0	2.575,5	6.411	540	11,9	2,40
	2007/08	13.586,5	11.044,5	2.542,0	5.601	483	11,6	2,43
Realschule	2006/07	82.826,5	76.360,5	6.466,0	62.324	2.639	23,6	1,33
	2007/08	80.101,7	73.508,7	6.593,0	60.360	2.637	22,9	1,33
Gymnasium Kl.St. 5-10	2006/07	68.930,1	63.246,1	5.684,0	57.208	2.233	25,6	1,20
	2007/08	70.991,6	65.315,1	5.676,5	59.493	2.304	25,8	1,19
Gymnasium ²⁾ Jg.St. 11-13	2006/07	34.656,0	34.656,0	0,0	21.859	.	.	1,59
	2007/08	35.727,0	35.727,0	0,0	23.063	.	.	1,55
Gesamtschulen Kl.St. 5-10	2006/07	24.509,8	20.639,4	3.870,4	15.619	633	24,7	1,57
	2007/08	25.061,0	20.955,5	4.105,5	15.880	645	24,6	1,58
Gesamtschulen Jg.St. 11-13	2006/07	5.494,0	5.494,0	0,0	3.337	.	.	1,65
	2007/08	5.586,0	5.586,0	0,0	3.610	.	.	1,55
Gemeinschaftsschulen ⁴⁾	2006/07
	2007/08	1.056,0	929,5	126,5	723	30	24,1	1,46
Allgemeinb. Schulen Kl.St. 1-10	2006/07	405.843,8	366.454,7	39.389,1	298.013	13.320	22,4	1,36
	2007/08	401.730,2	361.611,9	40.118,3	291.946	13.018	22,4	1,38
Allgemein bildende Schulen zus.	2006/07	445.993,8	406.604,7	39.389,1	323.209	.	.	1,38
	2007/08	443.043,2	402.924,9	40.118,3	318.619	.	.	1,39
Berufsbildende Schulen ^{1a)}								
darunter:								
Berufseingangsklassen	2006/07	33.766,0	.	.	55.177	2.931	18,8	0,61
	2007/08	34.149,4	.	.	57.568	3.020	19,1	0,59
Berufsfachschule	2006/07	19.705,6	.	.	13.452	581	23,2	1,46
	2007/08	20.816,6	.	.	14.306	616	23,2	1,46
Fachoberschule	2006/07	1.810,0	.	.	1.162	55	21,1	1,56
	2007/08	1.760,4	.	.	1.151	52	22,1	1,53
Berufsoberschule	2006/07	758,3	.	.	467	23	20,3	1,62
	2007/08	743,0	.	.	426	23	18,5	1,74
Berufliches Gymnasium	2006/07	10.960,0	.	.	7.220	.	.	1,52
	2007/08	11.446,0	.	.	7.711	.	.	1,48
Fachschule ⁵⁾	2006/07	4.662,7	.	.	3.273	159	20,6	1,42
	2007/08	4.753,7	.	.	3.329	162	20,5	1,43
Berufsbildende Schulen insgesamt ^{1a)}	2006/07	78.876,9	.	.	88.117	4.190	19,3	0,90
	2007/08	81.121,5	.	.	92.608	4.340	19,6	0,88

¹⁾ Unterrichtsangebot für Schüler/-innen in wechselnden Gruppen (einschl. Ganztagsangebote)

^{1a)} Für die berufsbildenden Schulen liegen keine plausiblen Werte der für besondere Maßnahmen erteilten Unterrichtsstunden vor.

²⁾ ohne Abendschulen

³⁾ Die Zahl der Schülerinnen und Schüler je Klasse kann nur für die Bildungsbereiche ermittelt werden, in denen der Unterricht im Klassenverband stattfindet.

⁴⁾ ausschließlich 5. Jahrgang

⁵⁾ einschließlich Studienkolleg

- Erteilte Unterrichtsstunden nach der Stundentafel

In Übersicht 6.2 werden die erteilten Unterrichtsstunden im Schuljahr 2007/08 differenziert nach den erteilten Stunden insgesamt und den Unterrichtsstunden, bezogen auf die Fächer der geöffneten Stundentafel, dargestellt⁴. Die Bandbreite der zu erteilenden Stunden nach Stundentafel stellt je Schulart den oberen und unteren Wert des durch die Öffnung der Stundentafel gegebenen Spielraums (10%) dar. Die Ergebnisse bescheinigen den Schulen einen verantwortungsvollen Umgang mit dem eingeräumten Freiraum im Rahmen festgelegter Bandbreiten; in allen Schularten liegen die Werte der Unterrichtsstunden bezogen auf die Fächer der Stundentafel deutlich über dem unteren Wert der Bandbreite und die Werte der insgesamt erteilten Unterrichtsstunden (inkl. der besonderen Maßnahmen) überschreiten ausnahmslos den oberen 100%-Wert der Stundentafel.

Darstellung der Unterrichtsversorgung nach der Bandbreite der nach der Stundentafel zu erteilenden Unterrichtsstunden an den allgemein bildenden Schulen in den Schuljahren 2006/07 und 2007/08

Übersicht 6.2

		Zahl der erteilten Unterrichtsstunden		Bandbreite der nach der Stundentafel gem. der Planstellenzuweisungserlasse zu erteilenden Unterrichtsstunden	
		Insgesamt (ohne Integrationsstunden, die im Rahmen der Förderzentrumsarbeit für präventiv/kompensatorische sowie integrative Maßnahmen erteilt wurden)	bezogen auf die Fächer der geöffneten Stundentafel 2007	von	bis
Grundschule	2006/07	138.563,2	125.457,7	115.893	128.770
	2007/08	140.002,9	125.890,1	114.164	126.849
Hauptschule	2006/07	58.117,8	50.430,1	51.713	57.459
	2007/08	51.843,5	44.881,5	44.080	48.978
Realschule	2006/07	82.572,0	76.106,0	71.775	79.750
	2007/08	79.863,2	73.270,2	71.610	79.568
Gymnasium KI.St. 5-10	2006/07	68.752,1	63.068,1	60.779	67.533
	2007/08	70.830,6	65.154,1	62.851	69.835
Gesamtschulen KI.St. 5-10	2006/07	23.901,3	20.031,3	18.258	20.287
	2007/08	24.538,5	20.433,0	18.592	20.658
Gemeinschaftsschule¹⁾	2006/07
	2007/08	970,0	843,5	829	921
Allgemeinb. Schulen KI.St. 1-10	2006/07	371.906,4	335.093,2	318.418	353.798
	2007/08	368.048,7	330.472,4	312.126	346.808

1) ausschließlich 5. Jahrgang

- Entwicklung der Lehrerstunden für besondere Maßnahmen

(vgl. Anhang Tab. 4.3, 4.3.1 - 4.3.6)

Die Lehrerstunden für besondere Maßnahmen sind Unterrichtsstunden, die nicht grundsätzlich im Klassenverband, sondern in wechselnden Gruppen erteilt werden. Sie werden für Förder- und Differenzierungsmaßnahmen, Arbeitsgemeinschaften und Sportkurse etc. verwendet und sorgen für ein differenziertes, vielfältiges und individuelles Unterrichtsangebot an den Schulen.

⁴ Um einen Bezug zur Stundentafel zu ermöglichen, werden in dieser Tabelle die Unterrichtsstunden ohne Stunden, die im Rahmen der Förderzentrumsarbeit für präventiv/kompensatorische und integrative Maßnahmen erteilt wurden, dargestellt.

An den berufsbildenden Schulen dienen sie insbesondere der zeitweiligen Teilung von Klassen in verschiedene Ausbildungsberufe und Fachrichtungen und in Gruppen für den Laborunterricht mit Lehrkräften der Fachtheorie und der Fachpraxis.

Der Anteil der erteilten Lehrerstunden für besondere Maßnahmen an der Gesamtzahl erteilter Unterrichtsstunden ist an fast allen Schularten deutlich angestiegen. An den Hauptschulen stagniert der Wert auf Vorjahresniveau, an den Gymnasien ist er von 8,2% auf 8% zurückgegangen (vgl. Übersicht 7).

**Entwicklung der Lehrerstunden für besondere Maßnahmen
Anteil an der Gesamtzahl erteilter Unterrichtsstunden¹⁾**

Übersicht 7

Schulart	2007/08	2006/07
Grundschule	9,1	8,6
Hauptschule	12,3	12,3
Förderzentrum SP Lernen	18,7	16,8
Realschule	8,2	7,8
Gymnasium (Kl.St. 5-10)	8,0	8,2
Gesamtschulen (Kl.St. 5-10)	16,4	15,8
Gemeinschaftsschule²⁾	12,0	.
Berufsbildende Schulen zus.³⁾	.	.

1) Einschl. der für präventiv/kompensatorische sowie integrative Maßnahmen erteilten Unterrichtsstunden

2) ausschließlich 5. Jahrgang

3) Für die berufsbildenden Schulen liegen für die als Differenzierungsmaßnahmen erteilten Unterrichtsstunden keine plausiblen Werte vor.

- Entwicklung des Unterrichtsausfalls - „Jede Stunde zählt“

Im Betrachtungszeitraum von August 2007 bis April 2008 (einschließlich) ist der Unterrichtsausfall - über alle Schularten gesehen - weiter zurückgegangen. Die Werte liegen deutlich unter den festgelegten Benchmarks.

Landesweit liegt der bisherige Unterrichtsausfall schulartübergreifend in diesem Schuljahr bislang bei 1,74%. Seit der Einführung von ODIS mit Beginn des Schuljahres 2003/04 (erster Zwischenwert im Februar 2004: 2,6%) ist der Unterrichtsausfall damit kontinuierlich zurückgegangen, im Vergleich zum letzten Jahr um weitere 0,03%.

Gemessen an den zu erteilenden Unterrichtsstunden ist der durchschnittliche Unterrichtsausfall in den Grundschulen am geringsten (0,74%).

Unten stehende Tabelle zeigt die Entwicklung des Unterrichtsausfalls seit Bestehen von „Jede Stunde zählt“.

Unterrichtsausfall im Zeitraum August 2007 bis April 2008

Übersicht 8

	GS	HS	GHS	RS	Gymn	GesS	FöZ ²⁾
2001/02 ¹⁾	3,70	5,60	4,70	5,80	6,30	4,80	k.A.
2003/04	1,40	2,09	1,85	3,19	3,56	3,58	k.A.
2004/05	1,29	2,11	1,82	3,14	3,16	2,91	1,73
2005/06	0,96	1,92	1,54	3,01	2,84	2,40	1,56
2006/07	0,79	1,70	1,33	3,02	2,73	2,61	1,40
2007/08	0,74	1,71	1,25	2,98	2,77	2,34	1,42

¹⁾ Untersuchung des LRH, Benchmark für die Folgejahre²⁾ erst seit Schuljahr 2004/05 systematisch ermittelt

Zur Reduzierung des Unterrichtsausfalls im Zeitraum von 2003 bis heute haben überproportional die Grundschulen und Grund- und Hauptschulen beigetragen.

Die geringsten Unterrichtsausfälle verzeichnen die Kreise Nordfriesland, Dithmarschen und Plön. Im Kreis Pinneberg ist der Unterrichtsausfall - trotz der niedrigen Kennwerte bei den Grundschulen - wie im Schuljahr 2006/07 am höchsten, jedoch mit zurückgehenden Werten (-0,05%) und somit mit durchschnittlich 2,38% auf einem geringeren Niveau.

Die Bekämpfung des Unterrichtsausfalls seit Schuljahr 2003/04 ist eine Gemeinschaftsaufgabe, der sich alle an Schule Beteiligten gestellt haben. Der Hauptanteil des Unterrichtsausfalls wird durch organisatorische Maßnahmen der Schulen, die alle ein Vertretungskonzept entwickelt haben, aufgefangen. Unterstützt werden sie durch Mittel aus dem Vertretungsfonds in Höhe von jährlich rd. 12,1 Mio. €.

Die Anhangtabelle (Tabelle 4.3) stellt den Unterrichtsausfall in den öffentlichen allgemein bildenden Schulen im Vergleich zum Vorjahr dar.

3. Schleswig-Holstein im Ländervergleich (vgl. Anhang Tab. 8.1 und 8.2)

Grundlage für einen Vergleich Schleswig-Holsteins mit den übrigen Ländern der Bundesrepublik Deutschland ist die jährliche KMK-Dokumentation „Schüler, Klassen, Lehrer und Absolventen der Schulen“ ⁵ in deren aktuellster Ausgabe Ergebnisse für das Schuljahr **2006/07** für öffentliche und private Schulen aufgeschlüsselt nach Ländern dargestellt sind.

Der Vergleich erfolgt anhand der Indikatoren „Schülerinnen und Schüler je Klasse“ sowie „erteilte Unterrichtsstunden je Schülerin und Schüler“.

- Schülerinnen und Schüler je Klasse

Insgesamt weisen die Klassenfrequenzen für alle Schularten in Schleswig-Holstein vergleichsweise niedrige Werte aus. Die höchsten Frequenzwerte werden mit einer Durchschnittsfrequenz von 25,3 und 24,3 in der Sekundarstufe I der Gymnasien und Gesamtschulen erreicht. Die Klassenfrequenzen in Schleswig-Holstein liegen nahezu in allen Schularten niedriger als die durchschnittlichen Klassengrößen der Länder. Die berufsbildenden Schulen in Vollzeitform liegen leicht über dem Länderdurchschnitt (vgl. Übersicht 9).

⁵ Quelle: KMK 2006: Schüler, Klassen, Lehrer und Absolventen der Schulen 1996 bis 2006, (www.kmk.org.de)

Schülerinnen und Schüler je Klasse (Klassenfrequenzen)
öffentliche und private Schulen
im Schuljahr 2006/07 ^{a)}
Vergleich Schleswig-Holstein mit dem Länderdurchschnitt

Übersicht 9

	Grundschule	Hauptschule	Förderzentren SP Lernen	Realschule	Gymnasium		Integr. Gesamtschule		Berufsb. Schulen ¹⁾	
					Kl.St.5-10	Jg.St.11-13	Kl.St.5-10	Jg.St.11-13	Vollzeitform	Teilzeitform
Schleswig-Holstein	21,8	20,3	11,7	23,6	25,3	b)	24,3	b)	21,3	18,6
Länderdurchschnitt	22,1	20,8	11,7	27,0	27,2	b)	26,4	b)	21,2	20,0

a) Letztes verfügbares Ergebnis

b) Angabe entfällt wegen des Kurssystems

Die sich für die einzelnen Länder ergebenden Werte sowie die Rangpositionen Schleswig-Holsteins sind im Anhang in der Tab. 8.1 dargestellt.

1) Ohne Schulen des Gesundheitswesens sowie ohne Fachgymnasium und Berufsakademie (in KMK-Abgrenzung)

- Erteilte Unterrichtsstunden je Schülerin und Schüler

Der Indikator „erteilte Unterrichtsstunde je Schülerin und Schüler“ belegt, inwieweit durch Bereitstellung von Unterricht der Schülerzahlenentwicklung Rechnung getragen wird.

In Schleswig-Holstein lag die Zahl der erteilten Unterrichtsstunden je Schülerin und Schüler in der Realschule, der Sekundarstufe I des Gymnasiums und den berufsbildenden Schulen in Teilzeitform im Schuljahr 2006/07 über dem Bundesdurchschnitt. Die Ergebnisse der Grundschulen entsprechen dem Bundesdurchschnitt, die der Hauptschulen und Förderzentren Schwerpunkt Lernen, der Sekundarstufe II des Gymnasiums, der Integrierten Gesamtschulen und der berufsbildenden Schule in Vollzeitform liegen unter den Bundeswerten (vgl. Übersicht 10).

Erteilte Unterrichtsstunden je Schülerin und Schüler
öffentliche und private Schulen
im Schuljahr 2006/07 ^{a)}
Vergleich Schleswig-Holstein mit dem Länderdurchschnitt

Übersicht 10

	Grundschule	Hauptschule	Förderzentren SP Lernen	Realschule	Gymnasium		Integr. Gesamtschule		Berufsb. Schulen ¹⁾	
					Kl.St.5-10	Jg.St.11-13	Kl.St. 5-10	Jg.St. 11-13	Vollzeitform	Teilzeitform
Schleswig-Holstein	1,30	1,63	2,42	1,34	1,32	1,58	1,57	1,65	1,53	0,61
Länderdurchschnitt	1,30	1,80	2,91	1,28	1,28	1,62	1,59	1,69	1,66	0,60

a) Letztes verfügbares Ergebnis

Die sich für die einzelnen Länder ergebenden Werte sowie die Rangpositionen Schleswig-Holsteins sind im Anhang in der Tab. 8.2 dargestellt.

1) Ohne Schulen des Gesundheitswesens (in KMK-Abgrenzung)

TABELLENVERZEICHNIS

1. Entwicklung der Schüler- und Klassenzahlen

- 1.1 Entwicklung der Zahl der Schülerinnen und Schüler 2006/07 bis 2017/18 an öffentlichen **allgemein bildenden Schulen** nach Schularten
- 1.2 Entwicklung der Zahl der Schülerinnen und Schüler 2006/07 bis 2017/18 an öffentlichen **berufsbildenden** Schulen nach Schularten
- 1.3 Schülerinnen, Schüler, Klassen und Klassenfrequenzen im Schuljahr 2007/08 im Vergleich zum Schuljahr 2006/07 an öffentlichen **allgemein bildenden Schulen** nach Schularten
- 1.4 Schülerinnen und Schüler im Schuljahr 2007/08 im Vergleich zum Schuljahr 2006/07 an öffentlichen **berufsbildenden** Schulen nach Schularten
- 1.5 Klassen und Klassenfrequenzen im Schuljahr 2007/08 im Vergleich zum Schuljahr 2006/07 an öffentlichen **berufsbildenden** Schulen nach Schularten

2. Übergang in die Orientierungsstufe

- 2.1 Empfehlungen auf Grund des Entwicklungsberichtes für den Übergang in die Orientierungsstufe zum Schuljahr 2007/08 im Vergleich zu den Vorjahren nach Kreisen
- 2.2 Anmeldungen am Ende für den Übergang in die Orientierungsstufe bzw. die Klassenstufe 5 an Gesamtschulen zum Schuljahr 2007/08 im Vergleich zu den Vorjahren nach Kreisen
- 2.3 Übergänge und Übergangsquoten von der 4. Klassenstufe der Grundschule auf die weiterführenden Schulen seit 1975/76
- 2.4 Übergänge und Übergangsquoten von der 4. Klassenstufe der Grundschule auf die weiterführenden Schulen im Schuljahr 2007/08 nach Geschlecht und Kreisen

3. Einstellungssituation

- 3.1 Bewerbungen und Einstellungen in den Vorbereitungsdienst 2007/08 nach Laufbahnen
- 3.2 Bewerbungen und Einstellungen in den Schuldienst 2007/08 nach Laufbahnen

4. Unterrichtsversorgung

Darstellung der Unterrichtsversorgung auf Grund der erteilten Unterrichtsstunden und der sich danach ergebenden Indikatoren im Schuljahr 2007/08

- 4.1 an den allgemein bildenden Schulen nach Schularten
 - Übersicht über erteilte Lehrerstunden für besondere Maßnahmen nach Art und Kreisen
 - 4.1.1 an der Grundschule
 - 4.1.2 an der Hauptschule
 - 4.1.3 in der Förderschule

- 4.1.4 in der Realschule
- 4.1.5 im Gymnasium
- 4.1.6 an den Gesamtschulen
- 4.1.7 an den Gemeinschaftsschulen
- 4.2 an den berufsbildenden Schulen nach Schularten
- 4.3 Darstellung des Unterrichtsausfalls

5. Unterrichtssituation im Land und in den Kreisen

5.0 - 5.15

Darstellung der Unterrichtssituation im Schuljahr 2007/08 im Vergleich zum Schuljahr 2006/07 an allgemein bildenden Schulen (nach Schularten) und berufsbildenden Schulen Schleswig-Holstein insgesamt und je Kreis

6. Sonderpädagogische Förderung

- 6.1 Von Förderzentren erteilte Lehrerstunden für präventive, kompensatorische und integrative Maßnahmen sowie Zahl der Schülerinnen und Schüler im Schuljahr 2007/08 nach Kreisen
- 6.2 Schülerinnen und Schüler mit sonderpädagogischem Förderbedarf an Sonderschulen und in Integrationsmaßnahmen 1993/94 bis 2007/08

7. Ausländer/-innen und Aussiedler/-innen

Schüler/-innen, im Schuljahr 2007/08 nach Schularten und Kreisen

8. Ländervergleiche

- 8.1 Relation Schüler/-innen je Klasse (Klassenfrequenz) an öffentlichen und privaten allgemein bildenden Schulen und berufsbildenden Schulen im Schuljahr 2006/07 in den Ländern der Bundesrepublik Deutschland nach Schularten
- 8.2 Von Lehrkräften erteilte Unterrichtsstunden je Schülerin und Schüler an öffentlichen und privaten allgemein bildenden und berufsbildenden Schulen im Schuljahr 2006/07 in den Ländern der Bundesrepublik Deutschland nach Schularten

Tabellenanhang

Tabelle 1.1

Entwicklung der Zahl der Schülerinnen und Schüler an öffentlichen allgemein bildenden Schulen nach Schularten 2006/07 bis 2017/18

Schulart	Ist-Werte		Vorausberechnete Werte													
	2006/07	2007/08	2008/09	2009/10	2010/11	2011/12	2012/13	2013/14	2014/15	2015/16	2016/17	2017/18				
Schulkindergarten ¹⁾	419
Grundschule	117.381	114.980	112.887	109.789	106.502	103.659	101.269	99.099	97.044	95.175	93.720	92.694				
Hauptschule	39.070	34.909	36.487	35.696	35.624	35.336	34.551	33.708	32.839	31.920	31.061	30.330				
zusammen	156.451	149.889	149.374	145.485	142.126	138.995	135.820	132.807	129.883	127.095	124.780	123.024				
FöZ SP Lernen	6.411	5.601	6.914	6.847	6.743	6.634	6.528	6.418	6.317	6.214	6.080	5.935				
FöZ SP geist. Entw.	2.817	2.908	2.761	2.734	2.693	2.649	2.607	2.563	2.523	2.482	2.428	2.370				
FöZ sonst. SP	1.242	1.132	1.288	1.275	1.256	1.236	1.216	1.195	1.176	1.157	1.132	1.105				
zusammen	10.470	9.641	10.962	10.856	10.692	10.519	10.351	10.176	10.016	9.853	9.640	9.410				
Realschule	62.324	60.360	59.779	59.078	58.346	58.026	57.142	55.666	54.319	52.954	51.503	50.190				
Gymnasium	79.067	82.556	80.037	80.285	79.927	79.257	78.391	77.332	76.132	74.709	65.588	63.989				
Abendgymnasium	352	345	327	325	301	308	319	309	305	301	291	280				
Integr. Gesamtsch.	15.198	15.425	15.963	16.160	16.309	16.356	16.364	16.373	16.357	16.284	16.174	16.084				
Koop. Gesamtsch.	3.758	4.065	4.553	4.759	4.890	4.998	5.002	4.908	4.814	4.710	4.589	4.478				
Gesamtschulen zus.	18.956	19.490	20.516	20.919	21.199	21.354	21.367	21.281	21.171	20.994	20.762	20.562				
Gemeinschaftsschule ²⁾	.	723				
Allg. Schulen insges.	328.039	323.004	320.996	316.948	312.592	308.458	303.390	297.571	291.825	285.906	272.565	267.455				
Differenz zum abs.	2.403	-5.035	-2.008	-4.047	-4.357	-4.133	-5.069	-5.818	-5.746	-5.919	-13.341	-5.110				
jew. Vorjahr %	-0,7	-1,5	-0,6	-1,3	-1,4	-1,3	-1,6	-1,9	-1,9	-2,0	-4,7	-1,9				
Messziffer	101,6	100,0	99,4	98,1	96,8	95,5	93,9	92,1	90,3	88,5	84,4	82,8				

Grundlagen/Annahmen

-Bevölkerung:

Bevölkerungsvorausrechnung des Statistikamtes für Hamburg und S-H vom Januar 2005 auf Basis der 10. Koordinierten Bevölkerungsvorausrechnung

- Schüler/innen:

- a) Schüler-Ist-Bestände des Schuljahres 2005/06
- b) Einschulungsquoten des Schulj. 2005/06 gemessen an den 5 bis 7-Jährigen am 1.1. des jeweiligen Jahres
- c) Versetzungsquoten in die jeweils höhere Klassenstufe unter Berücksichtigung der Quoten des Schuljahres 2005/06
- d) Übergangsquoten in weiterführende Schularten unter Berücksichtigung der Quoten des Schuljahres 2005/06
- e) Schulkindergarten = Anteilsquoten des Schuljahres 2005/06 an der gleichaltrigen Bevölkerung (5- unter 7jährige)
- f) Sonderschulen= durchschnittliche aktuelle Behinderungsquoten bezogen auf die gleichaltrige Bevölkerung (7- unter 19jährige)
Eine Beschulung der Schüler/innen mit sonderpädagogischem Förderbedarf erfolgt entweder in Sonderschulen oder in den integrativen Maßnahmen in der Primarstufe und Sekundarstufe I
- g) Für die Abendgymnasien wurde die bisherige Entwicklung unter Berücksichtigung der Entwicklung der mittleren Schulabschlüsse fortgeschrieben.

1) Auflösung der Schulkindergärten zum Schuljahr 2007/08

2)ausschließlich Schülerinnen und Schüler im 5. Jahrgang der Gemeinschaftsschulen

Tabelle 1.2

Entwicklung der Schülerzahlen an öffentlichen berufsbildenden Schulen 2006/07 bis 2016/17

Schulart	Ist-Werte		Vorausberechnete Werte									
	2006/07	2007/08	2008/09	2009/10	2010/11	2011/12	2012/13	2013/14	2014/15	2015/16	2016/17	2017/18
Berufsschule ¹⁾	62.543	65.685	65.213	64.065	62.214	60.809	60.407	60.359	60.322	59.969	61.486	60.396
davon Jugendliche	55.177	57.548	58.454	57.617	56.074	54.645	54.160	54.205	54.269	54.002	55.646	54.755
- in einem Ausbildungsverhältnis	491	471	454	434	413	410	420	419	411	407	418	387
- im Berufsgrundbildungsjahr	1.834	1.804	1.652	1.577	1.503	1.519	1.532	1.501	1.478	1.456	1.418	1.375
- im Ausbildungsvorbereitenden Jahr	3.696	3.965	3.514	3.351	3.190	3.204	3.248	3.199	3.146	3.101	3.026	2.930
- in berufsvorber. Maßnahmen		20										
- im Einstiegsqualifizierungsjahr	1.345	1.877	1.140	1.086	1.034	1.032	1.047	1.035	1.018	1.003	979	949
- in Berufseingangsklassen	13.452	14.306	12.673	11.956	11.220	10.879	11.059	11.136	10.979	10.821	10.639	10.314
Berufsfachschule	1.162	1.151	1.428	1.462	1.416	1.366	1.365	1.284	1.310	1.356	1.319	1.300
Fachoberschule	1.077	1.070	1.336	1.366	1.322	1.275	1.275	1.198	1.225	1.267	1.232	1.214
davon Vollzeitform	85	81	92	95	94	91	90	86	86	88	88	86
Teilzeitform	467	426	500	536	548	530	511	511	480	491	508	494
Berufliches Gymnasium	7.220	7.711	8.859	8.720	8.560	8.321	8.235	8.255	8.300	8.262	8.145	8.013
Fachschule ²⁾	3.273	3.329	3.086	2.984	2.891	2.850	2.833	2.806	2.765	2.719	2.663	2.599
davon Vollzeitform	2.820	2.888	2.700	2.609	2.528	2.493	2.479	2.455	2.419	2.378	2.330	2.274
Teilzeitform	453	441	386	375	363	357	354	350	346	340	333	326
Berufsbildende Schulen insg.	88.117	92.608	91.760	89.722	86.848	84.754	84.409	84.350	84.157	83.617	84.761	83.116
Differenz zum jew. Vorjahr - abs.	1.791	4.491	-848	-2.038	-2.874	-2.094	-345	-58	-193	-540	1.144	-1.645
- in %	2,1	5,1	-0,9	-2,2	-3,2	-2,4	-0,4	-0,1	-0,2	-0,6	1,4	-1,9
Messziffer	95,2	100,0	99,1	96,9	93,8	91,5	91,1	91,1	90,9	90,3	91,5	89,8

1) Gem. § 88 SchulG vom 24. Januar 2007 (GVOBl.Schl.-H. S. 39 ber. S. 276), zuletzt geändert durch Art.1 des Gesetzes vom 11. März 2008 (GVOBl.Schl.-H. S. 148) (Berufsschule in Teilzeitform, einschl. Berufsgrundbildungsjahr und Ausbildungsvorbereitendes Jahr)

2) Einschl. Studienkolleg Schleswig-Holstein

Grundlagen/Annahmen:

Bevölkerung:

Bevölkerungsvorausberechnung des Statistikamtes für Hamburg und S-H vom Jan. 2005 auf Basis der 10. Koordinierten Bevölkerungsvorausberechnung

Schüler/Schülerinnen

a) Schüler-Ist-Bestände des Schuljahres 2006/07

Die sich aus der Aktualisierung der Schülervorausberechnung für die allgemein bildenden Schulen ergebenden Veränderungen für die einzelnen Schuljahrgänge wurden berücksichtigt

b) Übergangsquoten der Absolventinnen und Absolventen der allgemein bildenden Schulen sowie Versetzungsquoten des Schuljahres 2006/07 in die jeweils höhere Klassenstufe

Tabelle 1.3

**Schülerinnen, Schüler, Klassen und Klassenfrequenzen an öffentlichen allgemein bildenden Schulen
- Schuljahre 2007/08 und 2006/07 -**

Schulart	Schülerinnen und Schüler		Veränderungen zum Vorjahr		Klassen		Klassenfrequenzen				
	2007/08 insgesamt	darunter weiblich	2006/07 insgesamt	darunter weiblich	2007/08	2006/07	2007/08	2006/07			
Schulkindergarten ¹⁾	0	0	419	154	-419	-154	0	40	-100,0	10,5	
Grundschule (Schulanfänger/-innen)	114.980	55.806	117.381	57.069	-2.401	-1.263	5.294	5.367	-2,0	-1,4	21,9
Hauptschule zusammen	27.246	13.133	27.684	13.544	-438	-411	1.625	1.908	-1,6	-3,0	20,5
FöZ mit SP Lernen	34.909	14.989	39.070	16.861	-4.161	-1.872	6.919	7.275	-10,7	-14,8	21,5
FöZ mit SP geist. Entwicklung	149.889	70.795	156.451	73.930	-6.562	-3.135	483	540	-4,2	-4,9	21,5
FöZ mit sonst. Behind.Arten zusammen	5.601	2.043	6.411	2.382	-810	-339	361	360	-12,6	-10,6	11,9
Realschule	2.908	1.131	2.817	1.096	91	35	134	139	3,2	0,3	7,8
Gymnasium Kl. 5-10	1.132	358	1.242	387	-110	-29	978	1.039	-8,9	-3,6	8,9
Gymnasium Jg. 11-13	9.641	3.532	10.470	3.865	-829	-333	2.637	2.639	-7,9	-5,9	10,1
Gymnasium zusammen	60.360	29.696	62.324	30.905	-1.964	-1.209	2.304	2.233	-3,2	-0,1	23,6
Abendgymnasium	59.493	30.878	57.208	29.764	2.285	1.114	2.304	2.233	4,0	3,2	25,8
Gesamtschulen Kl. 5-10	23.063	12.370	21.859	11.734	1.204	636	645	633	5,5	1,9	24,6
Gesamtschulen Jg.11-13	82.556	43.248	79.067	41.498	3.489	1.750	2.304	2.233	4,4	3,2	25,6
Gesamtschulen zusammen	345	197	352	199	-7	-2	645	633	-2,0	1,9	24,7
Gemeinschaftsschulen Kl. 5	15.880	7.938	15.619	7.816	261	122	30	0	1,7	1,9	24,6
Allgemein bildende Schulen insgesamt	3.610	2.028	3.337	1.838	273	190	13.513	13.859	8,2	-2,5	
	19.490	9.966	18.956	9.654	534	312	30	0	2,8		
	723	294			723	294	30	0			24,1
	323.004	157.728	328.039	160.205	-5.035	-2.477	13.513	13.859	-1,5	-1,5	-2,5

1) Auflösung der Schulkindergärten zum Schuljahr 2007/08

Tabelle 1.4

**Schülerinnen und Schüler an öffentlichen berufsbildenden Schulen
nach Schularten - Schuljahre 2006/07 und 2007/08 -**

Schulart		Schüler/innen insgesamt				dar. in der 1. Klassenstufe			
		2007/08	2006/07	Veränderung		2007/08	2006/07	Veränderung	
				abs.	%			abs.	%
Berufsschule insg. ¹⁾	insg.	65.685	62.543	3.142	5,0	28.540	26.226	2.314	8,8
davon	weibl.	27.549	26.183	1.366	5,2	12.299	11.324	975	8,6
Jugendliche									
- in einem Ausbildungs-	insg.	57.548	55.177	2.371	4,3	20.434	18.962	1.472	7,8
verhältnis	weibl.	24.313	23.289	1.024	4,4	9.067	8.449	618	7,3
- im Berufsgrund-	insg.	471	491	-20	-4,1	471	491	-20	-4,1
bildungsjahr	weibl.	36	37	-1	-2,7	36	37	-1	-2,7
- im Ausbildungsvor-	insg.	1.804	1.834	-30	-1,6	1.804	1.834	-30	-1,6
bereitenden Jahr	weibl.	789	782	7	0,9	789	782	7	0,9
- in berufsvorber.	insg.	3.965	3.696	269	7,3	3.965	3.696	269	7,3
Maßnahmen	weibl.	1.669	1.498	171	11,4	1.669	1.498	171	11,4
- im Einstiegs-	insg.	20	0	20	100,0	20	0	20	100,0
qualifizierungsjahr	weibl.	4	0	20	100,0	4	0	20	100,0
- in Berufseingangs-	insg.	1.877	1.345	532	39,6	1.846	1.243	603	48,5
klassen	weibl.	738	577	161	27,9	734	558	176	31,5
Berufsfachschule	insg.	14.306	13.452	854	6,3	8.327	7.652	675	8,8
	weibl.	8.049	7.545	504	6,7	4.572	4.076	496	12,2
Fachoberschule	insg.	1.151	1.162	-11	-0,9	1.126	1.128	-2	-0,2
	weibl.	393	391	2	0,5	382	377	5	1,3
Berufsoberschule	insg.	426	467	-41	-8,8	0	0	0	.
	weibl.	207	253	-46	-18,2	0	0	0	.
Berufliches Gymnasium	insg.	7.711	7.220	491	6,8	3.172	3.049	123	4,0
	weibl.	3.993	3.644	349	9,6	1.667	1.564	103	6,6
Fachschule ²⁾	insg.	3.329	3.273	56	1,7	1.462	1.408	54	3,8
	weibl.	2.024	2.034	-10	-0,5	804	801	3	0,4
Insgesamt	insg.	92.608	88.117	4.491	5,1	42.627	39.463	3.164	8,0
	weibl.	42.215	40.050	2.165	5,4	19.724	18.142	1.582	8,7

1) Gem. § 88 SchulG vom 24. Januar 2007 (GVOBl.Schl.-H. S. 39 ber. S. 276), zuletzt geändert durch Art.1 des Gesetzes vom 11. März 2008 (GVOBl.Sch.-H. S.148) (Berufsschule in Teilzeitform, einschl. Berufsgrundbildungsjahr und Ausbildungsvorbereitendes Jahr)

2) Einschl. Studienkolleg Schleswig-Holstein

Tabelle 1.5

**Klassen und Klassenfrequenzen an öffentlichen
berufsbildenden Schulen nach Schularten
Schuljahre 2006/07 und 2007/08**

Schulart	Klassen insgesamt				Klassenfrequenzen	
	2007/08	2006/07	Veränderung abs.	%	2007/08	2006/07
Berufsschule insgesamt ¹⁾	3.487	3.372	115	3,4	18,8	18,5
davon Jugendliche						
- in einem Ausbildungs- verhältnis	3.020	2.931	89	3,0	19,1	18,8
- im Berufsgrundbildungsjahr	22	23	-1	-4,3	21,4	21,3
- im Ausbildungsvorbereiten- den Jahr	112	117	-5	-4,3	16,1	15,7
- in berufsvorber. Maßnahmen	254	243	11	4,5	15,6	15,2
- im Einstiegs- qualifizierungsjahr	0	0	0	0,0	.	.
- in Berufseingangsklassen ²⁾	79	58	21	36,2	.	.
Berufsfachschule	616	581	35	6,0	23,2	23,2
Fachoberschule	52	55	-3	-5,5	22,1	21,1
Berufsoberschule	23	23	0	0,0	18,5	20,3
Berufliches Gymnasium	0	0	0	0	.	.
Fachschule ³⁾	162	159	3	1,9	20,5	20,6
Insgesamt	4.340	4.190	150	3,6	19,6	19,3

1) Gem. § 88 SchulG vom 24. Januar 2007 (GVOBl.Schl.-H. S. 39 ber. S. 276), zuletzt geändert durch Art.1 des Gesetzes vom 11. März 2008 (GVOBl.Sch.-H. S.148) (Berufsschule in Teilzeitform, einschl. Berufsgrundbildungsjahr und Ausbildungsvorbereitendes Jahr)

2) Eine noch nicht ermittelte Anzahl von Schülern/-innen in Berufseingangsklassen wird auch in Fachklassen bzw. in Kls. für berufsvorber. Maßnahmen beschult. Die Klassenfrequenz lässt sich daher nicht nachweisen.

3) Einschl. Studienkolleg Schleswig-Holstein

Tabelle 2.1

**Empfehlungen auf Grund des Entwicklungsberichtes für den Übergang von der 4. Grundschulklasse
in weiterführende Schularten
nach Kreisen zum Schuljahr 2007/08 im Vergleich zu den Vorjahren**

Kreisfreie Stadt Kreis	Von den Schülerinnen und Schülern der 4. Grundschulklasse wurde ... % der Besuch der Schulart... empfohlen ¹⁾											
	Hauptschule			Realschule			Gymnasium					
	2005/06	2006/07	2007/08	2005/06	2006/07	2007/08	2005/06	2006/07	2007/08			
Flensburg	28,0	29,4	27,1	38,9	35,3	37,0	31,0	31,0	31,4			
Kiel	30,7	28,2	27,1	35,8	34,4	35,0	30,0	31,6	34,2			
Lübeck	33,5	30,4	29,3	36,1	35,4	37,6	25,5	29,5	29,5			
Neumünster	35,5	38,8	33,0	38,2	35,7	37,5	22,7	24,7	28,5			
Dithmarschen	32,3	30,5	30,3	41,7	41,5	39,0	23,5	25,3	27,0			
Nordfriesland	33,9	30,2	27,2	39,6	43,5	39,1	23,7	24,3	30,7			
Ostholstein	30,3	29,4	24,7	43,5	40,1	43,4	27,6	27,9	30,0			
Plön	26,3	26,2	22,1	42,4	39,5	43,8	31,2	31,6	32,4			
Rendsburg-Erförde	27,0	26,9	23,6	38,3	38,9	39,6	31,1	31,2	33,6			
Schleswig-Flbg.	30,8	29,7	26,9	38,2	38,6	40,3	26,7	28,9	29,8			
Steinburg	32,1	30,3	25,2	40,6	38,1	39,8	24,3	31,0	31,2			
Hzgt. Lauenburg	29,2	27,7	24,4	39,3	35,4	36,3	29,3	32,2	37,0			
Pinneberg	23,7	21,5	20,2	39,9	40,3	38,7	35,0	35,6	38,8			
Segeberg	27,2	25,3	23,2	41,1	41,2	42,0	28,2	30,8	32,4			
Stormarn	21,8	19,0	18,5	39,6	40,4	39,4	38,8	38,2	40,4			
Schleswig-Holstein	28,8	27,1	24,7	39,5	39,0	39,4	29,3	30,9	33,2			

¹⁾ Die Abweichungen zu 100 % ergeben sich durch Übergänge auf Förderzentren, durch Schüler/-innen ohne Entwicklungsbericht, durch Wiederholer/-innen und sonstige Abgänge am Ende des Schuljahres sowie durch Veränderungen des Schülerbestandes während des

Tabelle 2.2

Anmeldungen für den Übergang von der 4. Grundschulklasse in weiterführende Schularten
nach Kreisen zum Schuljahr 2007/08 im Vergleich zu den Vorjahren

Kreisfreie Stadt Kreis	Von den Schülern und Schülerinnen der 4. Grundschulklasse wurden ... % für die Schulart ¹⁾ angemeldet											
	Hauptschule			Realschule			Gymnasium			Gesamtschulen ²⁾		
	2005/06	2006/07	2007/08	2005/06	2006/07	2007/08	2005/06	2006/07	2007/08	2005/06	2006/07	2007/08
Flensburg	18,3	13,9	10,3	24,7	28,4	19,8	27,8	28,2	33,4	23,9	24,0	30,4
Kiel	17,9	15,4	16,7	32,3	28,2	27,4	35,3	40,0	42,9	11,0	10,2	10,6
Lübeck	24,1	21,5	19,3	25,9	25,4	29,0	32,2	35,0	35,2	13,0	13,2	13,2
Neumünster	20,9	21,6	17,9	29,2	26,3	28,5	24,3	30,5	32,1	21,6	20,8	19,0
Dithmarschen	24,1	22,9	20,7	42,4	42,1	40,9	31,4	32,8	35,1	0,0	0,0	0,1
Nordfriesland	24,6	20,6	20,5	42,5	46,3	40,6	29,4	30,7	35,9	0,0	0,0	1,0
Ostholstein	19,9	17,3	13,8	40,0	37,6	37,5	36,8	38,2	35,6	4,8	4,6	11,1
Plön	15,2	15,7	12,5	41,2	36,2	36,2	37,8	39,3	44,0	4,9	5,7	4,8
Rendsburg-Erförde	20,1	18,0	17,5	34,1	34,9	33,7	36,2	37,6	40,0	5,9	6,6	6,4
Schleswig-Flbg.	22,5	20,8	16,0	36,2	37,2	34,3	31,4	33,3	35,7	6,1	5,9	10,4
Steinburg	22,2	21,6	16,1	42,6	38,3	32,1	30,7	37,5	37,9	1,7	2,4	10,0
Hzgt.Lauenburg	19,3	16,8	15,0	36,3	31,6	32,4	35,2	38,4	43,5	5,9	6,2	5,8
Pinneberg	13,9	10,5	8,9	28,9	28,5	27,1	37,8	41,3	42,7	16,0	15,7	16,9
Segeberg	16,3	15,2	12,5	35,0	35,3	34,1	36,5	39,4	40,5	7,6	6,9	10,2
Stormarn	7,3	6,8	5,8	21,6	22,5	20,8	41,5	40,1	43,3	26,6	24,7	24,4
Schleswig-Holstein	18,6	16,6	14,5	34,1	33,3	31,9	34,7	37,1	39,3	9,5	9,2	11,0

¹⁾ Die Abweichungen zu 100 % ergeben sich durch Übergänge auf Förderzentren, durch Schüler/-innen ohne Entwicklungsbericht, durch Wiederholer/-innen und sonstige Abgänge am Ende des Schuljahres sowie durch Veränderungen des Schülerbestandes während des

²⁾ Anmeldungen zur 5. Klasse der sieben neuen Gemeinschaftsschulen sind bei den Gesamtschulen enthalten.

Tabelle 2.3

Übergänge und Übergangsquoten von der 4. Klassenstufe der Grundschule
auf die weiterführenden Schulen

Schuljahr	Schüler/innen in Kl.-St. 4 der Grundschule im Vorjahr	Übergänge und Übergangsquoten auf...									
		Hauptschule		Realschule		Gymnasium		Gesamtschule		Gemeinschaftsschule	
		abs.	% ¹⁾	abs.	% ¹⁾	abs.	% ¹⁾	abs. ²⁾	% ¹⁾	abs.	% ¹⁾
1975/76	43.373	14.445	33,3	14.688	33,9	12.122	27,9	659	1,5		
1976/77	42.970	14.079	32,8	14.981	34,9	11.422	26,6	380	0,9		
1977/78	43.713	13.157	30,1	15.610	35,7	12.909	29,5	389	0,9		
1978/79	42.966	12.960	30,2	15.331	35,7	12.706	29,6	385	0,9		
1979/80	40.171	12.293	30,6	14.215	35,4	12.137	30,2	372	0,9		
1980/81	36.431	11.541	31,7	12.736	35,0	10.337	28,4	372	1,0		
1981/82	33.710	10.612	31,5	11.478	34,0	9.842	29,2	365	1,1		
1982/83	30.402	9.815	32,3	10.169	33,4	8.796	28,9	337	1,1		
1983/84	26.857	8.433	31,4	9.218	34,3	7.807	29,1	290	1,1		
1984/85	24.671	7.443	30,2	8.270	33,5	7.555	30,6	261	1,1		
1985/86	23.319	6.661	28,6	7.926	34,0	7.603	32,6	269	1,2		
1986/87	22.699	6.250	27,5	7.752	34,2	7.612	33,5	272	1,2		
1987/88	22.198	5.925	26,7	7.709	34,7	7.548	34,0	267	1,2		
1988/89	22.124	5.831	26,4	7.788	35,2	7.494	33,9	269	1,2		
1989/90	21.528	5.454	25,3	7.557	35,1	7.535	35,0	536	2,5		
1990/91	22.348	5.476	24,5	7.822	35,0	7.971	35,7	1.055	4,7		
1991/92	23.650	5.308	22,4	8.098	34,2	8.384	35,5	1.408	6,0		
1992/93	23.878	5.259	22,0	7.842	32,8	8.143	34,1	2.133	8,9		
1993/94	24.047	5.193	21,6	8.265	34,4	7.989	33,2	2.097	8,7		
1994/95	23.588	5.220	22,1	8.084	34,3	7.783	33,0	2.096	8,9		
1995/96	24.148	5.305	22,0	8.466	35,1	7.929	32,8	2.129	8,8		
1996/97	25.124	5.309	21,1	9.004	35,8	8.223	32,7	2.207	8,8		
1997/98	26.815	5.622	21,0	9.635	35,9	8.944	33,4	2.202	8,2		
1998/99	28.426	5.907	20,8	10.290	36,2	9.487	33,4	2.209	7,8		
1999/00	29.188	5.892	20,2	10.651	36,5	9.858	33,8	2.318	7,9		
2000/01	29.964	6.153	20,5	10.996	36,7	10.071	33,6	2.266	7,6		
2001/02	31.141	6.169	19,8	11.202	36,0	10.554	33,9	2.425	7,8		
2002/03	30.580	6.003	19,6	10.968	35,9	10.481	34,3	2.398	7,8		
2003/04	29.629	5.791	19,5	10.488	35,4	10.061	34,0	2.576	8,7		
2004/05	29.399	5.785	19,7	10.165	34,6	9.950	33,8	2.728	9,3		
2005/06	28.154	5.083	18,1	9.387	33,3	9.949	35,3	2.777	9,9		
2006/07	28.655	4.667	16,3	9.547	33,3	10.830	37,8	2.747	9,6		
2007/08	29.799	4.525	15,2	9.113	30,6	11.990	40,2	2.750	9,2	723	2,4

1) Die Abweichungen von 100 % sind begründet durch Übergänge auf andere Schularten und private Schulen sowie Veränderungen des Schülerbestandes im Laufe des vorhergehenden Schuljahres.

2) Bis Schuljahr 1989/90 Bestand an Schülerinnen und Schülern in der Klassenstufe 5, bis Schuljahr 1991/92 nur Übergänge auf die Integrierte Gesamtschule

Übergänge und Übergangsquoten von der 4. Klassenstufe der Grundschule auf die weiterführenden Schulen nach Geschlecht und Kreisen im Schuljahr 2007/08

Kreisfreie Stadt Kreis	Schülerinnen und Schüler der 4. Klassenstufe der Grundschule im Vorjahr		Übergänge der Schüler/innen aus der 4. Kl.-St. der Grund- schule in die 5. Kl.-St. der ... zu Beginn des Schuljahres 2007/08							
			Hauptschulen				Realschulen			
			absolut		in % 1)		absolut		in % 1)	
insges.	weibl.	insges.	weibl.	insges.	weibl.	insges.	weibl.	insges.	weibl.	
Flensburg	682	351	66	33	9,7	9,4	137	68	20,1	19,4
Kiel	1.853	927	308	143	16,6	15,4	460	213	24,8	23,0
Lübeck	1.869	938	356	175	19,0	18,7	533	272	28,5	29,0
Neumünster	775	373	137	67	17,7	18,0	272	120	35,1	32,2
Dithmarschen	1.654	791	372	166	22,5	21,0	640	300	38,7	37,9
Nordfriesland	1.807	900	357	178	19,8	19,8	772	364	42,7	40,4
Ostholstein	2.063	984	343	167	16,6	17,0	752	357	36,5	36,3
Plön	1.477	713	187	94	12,7	13,2	505	229	34,2	32,1
Rendsburg-Eckernförde	3.064	1.511	561	235	18,3	15,6	990	497	32,3	32,9
Schleswig-Flensburg	2.242	1.064	413	176	18,4	16,5	626	305	27,9	28,7
Steinburg	1.595	782	283	132	17,7	16,9	458	230	28,7	29,4
Hzgt. Lauenburg	2.131	1.036	341	149	16,0	14,4	646	320	30,3	30,9
Pinneberg	3.229	1.579	308	137	9,5	8,7	872	402	27,0	25,5
Segeberg	2.911	1.378	348	155	12,0	11,2	983	447	33,8	32,4
Stormarn	2.447	1.133	145	51	5,9	4,5	467	210	19,1	18,5
Schleswig-Holstein	29.799	14.460	4.525	2.058	15,2	14,2	9.113	4.334	30,6	30,0

Kreisfreie Stadt Kreis	Schülerinnen und Schüler der 4. Klassenstufe der Grundschule im Vorjahr		Übergänge der Schüler/innen aus der 4. Kl.-St. der Grund- schule in die 5. Kl.-St. der ... zu Beginn des Schuljahres 2007/08											
			Gymnasien				Gesamtschulen				Gemeinschaftsschulen			
			absolut		in % 1)		absolut		in % 1)		absolut		in % 1)	
insges.	weibl.	insges.	weibl.	insges.	weibl.	insges.	weibl.	insges.	weibl.	insges.	weibl.	insges.	weibl.	
Flensburg	682	351	494	262	72,4	74,6	289	142	42,4	40,5	80	36	11,7	10,3
Kiel	1.853	927	1.099	582	59,3	62,8	286	162	15,4	17,5	-	-	-	-
Lübeck	1.869	938	775	401	41,5	42,8	273	141	14,6	15,0	-	-	-	-
Neumünster	775	373	525	271	67,7	72,7	269	123	34,7	33,0	-	-	-	-
Dithmarschen	1.654	791	613	318	37,1	40,2	-	-	-	-	-	-	-	-
Nordfriesland	1.807	900	688	365	38,1	40,6	-	-	-	-	-	-	-	-
Ostholstein	2.063	984	772	377	37,4	38,3	99	50	4,8	5,1	146	63	7,1	6,4
Plön	1.477	713	477	245	32,3	34,4	-	-	-	-	-	-	-	-
Rendsburg-Eckernförde	3.064	1.511	939	495	30,6	32,8	104	53	3,4	3,5	-	-	-	-
Schleswig-Flensburg	2.242	1.064	545	277	24,3	26,0	-	-	-	-	165	62	7,4	5,8
Steinburg	1.595	782	527	269	33,0	34,4	-	-	-	-	166	68	10,4	8,7
Hzgt. Lauenburg	2.131	1.036	795	393	37,3	37,9	98	50	4,6	4,8	-	-	-	-
Pinneberg	3.229	1.579	1.483	761	45,9	48,2	517	262	16,0	16,6	74	24	2,3	1,5
Segeberg	2.911	1.378	1.170	578	40,2	41,9	199	105	6,8	7,6	92	41	3,2	3,0
Stormarn	2.447	1.133	1.088	531	44,5	46,9	616	293	25,2	25,9	-	-	-	-
Schleswig-Holstein	29.799	14.460	11.990	6.125	40,2	42,4	2.750	1.381	9,2	9,6	723	294	2,4	2,0

¹⁾ Prozent zu Schüler/-innen der Klassenstufe 4 der Grundschule im Vorjahr. Die Abweichungen von 100 % sind begründet durch Übergänge auf Förderzentren, private Schulen und Veränderungen des Schülerbestandes im Laufe des vorhergehenden Schuljahres.

**Bewerbungen und Einstellungen in den Vorbereitungsdienst
Bewerberinnen und Bewerber insgesamt**

Lehrerlaufbahnen		Absolventinnen und Absolventen der Hochschulen in Schleswig-Holstein	Bewerber/innen insgesamt ¹⁾ von landeseigenen Hochschulen zum Beginn des Schuljahres	Einstellungen in den Vorbereitungs- dienst	Absolventinnen und Absolventen der Hochschulen in Schleswig-Holstein	Zum Beginn des Schuljahres 2008/09 voraussichtlich besetzbare Plätze, ohne Neueinstellungen
		2006	2007/08		2006	
Prognosewerte						
Grund- und Haupt- schullehrerinnen und -lehrer darunter fristgerecht	männl.	14	13	12	.	
	weibl.	144	179	189	.	
	zus.	158	192	201	301	184
	zus.		57			
Sonderschul- lehrerinnen und -lehrer darunter fristgerecht	männl.	20	17	17	.	
	weibl.	50	33	48	.	
	zus.	70	50	65	62	88
	zus.		30			
Realschul- lehrerinnen und -lehrer darunter fristgerecht	männl.	61	100	43	.	
	weibl.	182	237	97	.	
	zus.	243	337	140	372	85
	zus.		218			
Studienrätinnen und Studienräte an Gymnasien darunter fristgerecht	männl.	69	57	40	.	
	weibl.	122	123	97	.	
	zus.	191	180	137	267	137
	zus.		153			
Studienrätinnen und Studienräte an Berufsbildenden Schulen ²⁾ darunter fristgerecht	männl.	16	23	30	.	
	weibl.	3	14	36	.	
	zus.	19	37	66	44	52
	zus.		15			
Insgesamt	männl.	180	210	142	.	
	weibl.	501	586	467	.	
	insg.	681	796	609	1.046	546
darunter fristgerecht	insg.		473			

¹⁾ zum Bewerbungsschlussstermin insgesamt vorliegende Bewerbungen

²⁾ weiterhin haben sich 19 Fachlehrer/-innen beworben, 8 Stellen zur Besetzung standen für Fachlehrer/-innen zur Verfügung

Tabelle 3.2

**Bewerbungen und Einstellungen in den Schuldienst
Bewerberinnen und Bewerber insgesamt**

Lehrerlaufbahnen		Ist - Werte zum Beginn des Schuljahres 2007/08		
		Bewerberinnen und Bewerber insgesamt ¹⁾	Einstellungen Beamtinnen und Beamte	sonstige ²⁾
Grund- und Hauptschul- lehrerinnen und -lehrer	männl.	82	10	2
	weibl.	711	62	5
	zus.	793	72	7
Sonderschullehrerinnen und -lehrer	männl.	69	10	1
	weibl.	344	25	7
	zus.	413	35	8
Realschullehrerinnen und -lehrer	männl.	66	21	1
	weibl.	598	52	9
	zus.	664	73	10
Studienrätinnen und Studienräte an Gymnasien	männl.	317	74	7
	weibl.	484	117	10
	zus.	801	191	17
Studienrätinnen und Studienräte an Berufs- bildenden Schulen ³⁾	männl.	dezentrales	34	7
	weibl.	Bewerbungs-	47	14
	zus.	verfahren	81	21
Insgesamt	männl.	534	149	18
	weibl.	2.137	303	45
	insg.	2.671	452	63

1) einschl. solcher Bewerberinnen und Bewerber, die sich als Lehrkräfte im Beschäftigtenverhältnis um Einstellung ins Beamtenverhältnis beworben haben

2) einschl. Vertragsverlängerungen

3) weiterhin wurden 2 Fachlehrer im Beamtenverhältnis und 1 Fachlehrer im unbefristeten Beschäftigtenverhältnis eingestellt.

Tabelle 4.1

Darstellung der Unterrichtsversorgung auf Grund der erteilten Unterrichtsstunden und der sich danach ergebenden Indikatoren an den allgemein bildenden Schulen nach Schularten im Schuljahr 2007/08

Schulart	Insgesamt erteilte Unterrichtsstunden (Lehrerstunden)	davon erteilte Unterrichtsstunden bezogen auf die Fächer der geöffneten Stundentafel 2007		für Förderungs-, Differenzierungsmaßnahmen, Arbeitsgemeinschaften, Projektunterricht etc.		Zahl der Klassen		Indikatoren	
		abs.	%	abs.	%	Schüler/-innen	Klassen	Klassenfrequenz	erteilte U-Std. je Schüler/-in
Grundschule	154.266,9	140.154,1	90,9	14.112,8	9,1	114.980	5.294	21,7	1,34
Hauptschule	56.666,5	49.704,5	87,7	6.962,0	12,3	34.909	1.625	21,5	1,62
Förderzentren SP Lernen	13.586,5	11.044,5	81,3	2.542,0	18,7	5.601	483	11,6	2,43
Realschule	80.101,7	73.575,7	91,9	6.526,0	8,1	60.360	2.637	22,9	1,33
Gymnasium Kl.St. 5-10	70.991,6	65.315,1	92,0	5.676,5	8,0	59.493	2.304	25,8	1,19
Gymnasium Jg.St.11-13	35.727,0	35.727,0	100,0	0,0	0,0	23.063	.	.	1,55
Gymnasium zus. ¹⁾	106.718,6	101.042,1	94,7	5.676,5	5,3	82.556	.	.	1,29
Gesamtschulen Kl.St. 5-10	25.061,0	20.955,5	83,6	4.105,5	16,4	15.880	645	24,6	1,58
Gesamtschulen Jg.St.11-13	5.586,0	5.586,0	100,0	0,0	0,0	3.610	.	.	1,55
Gesamtschulen zus.	30.647,0	26.541,5	86,6	4.105,5	13,4	19.490	.	.	1,57
Gemeinschaftsschulen Kl. 5	1.056,0	862,5	81,7	193,5	18,3	723	30	24,1	1,46
Zwischensumme Kl.St. 1-10	401.730,2	361.611,9	90,0	40.118,3	10,0	291.223	12.988	22,4	1,38
Allgemein bildende Schulen insgesamt	443.043,2	402.924,9	90,9	40.118,3	9,1	317.896	.	.	1,39

1) Ohne Abendschulen.

Tabelle 4.1.1

Übersicht über die von Lehrkräften der eigenen Schule erteilten Lehrerstunden für besondere Maßnahmen in der Grundschule nach Art und Kreisen im Schuljahr 2007/08

	Erteilte Lehrerstunden für besondere Maßnahmen														
	insgesamt		Fördermaßnahmen für					Arbeitsgemeinschaften			Gruppenbildung		Integrationsmaßnahmen ¹⁾	Ganztagsangebote	sonstige Stunden
	lese-/rechschrwache Schüler/-innen	Schüler/-innen mit nicht-deutscher Muttersprache	sonstige Fördermaßnahmen	musisch-künstlerisch	mathem.-naturwissenschaftl.	literarisch-sprachlich	Sport-AG	sonstige AG	kathol. Religion	in Schwimmern					
Kreisfreie Stadt Kreis	370,0	1.564,6	29,0	61,0	49,0	23,0	5,0	2,0	6,0	2,0	7,0	32,0	90,0	0,0	64,0
Flensburg	131,7	1.098,5	131,7	289,7	196,2	76,0	19,0	24,0	37,0	36,5	44,0	87,0	158,5	290,0	175,0
Kiel	91,5	471,9	91,5	289,0	173,5	87,0	15,0	12,0	33,0	17,0	53,5	124,0	64,0	52,0	87,0
Lübeck	24,9		24,9	116,4	70,2	41,0	2,0	6,0	16,6	8,0	13,0	47,0	40,0	24,3	62,5
Neumünster	64,2	658,7	64,2	135,5	162,0	57,7	19,0	10,0	28,0	25,0	1,0	29,0	42,0	9,3	76,0
Dithmarschen	106,5	895,1	106,5	201,0	275,6	63,0	14,0	35,0	15,0	25,0	5,0	62,0	47,0	16,0	30,0
Nordfriesland	83,0	848,5	83,0	89,5	205,5	78,0	14,0	22,0	29,5	18,0	24,0	65,0	61,0	43,0	116,0
Ostholstein	84,5	664,0	84,5	62,5	190,0	51,0	19,0	17,0	21,0	18,0	16,0	65,0	54,0	7,0	59,0
Plön	105,5	831,0	105,5	147,5	199,5	105,0	21,0	17,0	34,5	24,5	13,0	50,5	58,0	15,5	39,5
Rendsburg-Eförde	93,5	857,5	93,5	122,5	274,5	82,0	26,5	17,0	26,0	28,5	12,0	59,0	50,0	20,0	46,0
Schleswig-Flensburg	69,0	659,5	69,0	105,0	189,5	39,0	7,5	10,0	14,0	17,0	11,0	65,0	24,5	39,0	69,0
Steinburg	103,5	970,0	103,5	200,5	138,5	59,5	21,5	16,5	18,5	18,0	34,5	30,0	82,0	40,5	206,5
Hzgt. Lauenburg	150,0	1.626,5	150,0	287,5	500,0	108,0	24,0	24,5	10,5	49,0	70,0	92,5	46,0	34,0	230,5
Pinneberg	55,4	1.264,5	55,4	137,6	336,7	107,6	17,7	24,7	35,0	39,3	10,0	51,0	75,5	6,5	367,5
Segeberg	82,5	1.332,5	82,5	139,0	268,5	80,5	27,0	17,0	35,0	42,0	49,0	60,0	209,0	32,0	291,0
Stormarn															
Schleswig-Holstein	1.274,7	14.112,8	1.274,7	2.384,2	3.229,2	1.058,3	252,2	254,7	359,6	367,8	363,0	919,0	1.101,5	629,1	1.919,5

¹⁾ Hier sind ausschließlich die von Lehrkräften der eigenen Dienststelle geleisteten Stunden aufgeführt.

Tabelle 4.1.2

Übersicht über die von Lehrkräften der eigenen Schule erteilten Lehrerstunden für besondere Maßnahmen in der Hauptschule nach Art und Kreisen im Schuljahr 2007/08

Kreisfreie Stadt	Erteilte Lehrerstunden für besondere Maßnahmen													sonstige Stunden
	insgesamt	Fördermaßnahmen für			Arbeitsgemeinschaften			Gruppenbildung			Integrationsmaßnahmen ¹⁾	Ganztagsangebote		
	lese-/rechtschreibschwache Schüler/-innen	Schüler/-innen mit nicht-deutscher Muttersprache	sonstige Fördermaßnahmen	musisch-künstlerisch	mathem.-naturwissenschaftl.	literarisch-sprachlich	Sport-AG	sonstige AG	f. begrenzte Zahl techn. ausgest. Arb. Plätze	in Schwimmern	in kathol. Religion/Philos.			
Flensburg	9,0	0,0	9,0	13,0	0,0	0,0	11,0	5,0	61,0	4,0	1,0	54,0	0,0	33,0
Kiel	19,0	155,5	22,0	7,0	2,0	0,0	18,5	16,5	105,0	10,0	18,0	67,0	0,0	68,5
Lübeck	25,0	145,0	18,5	22,0	22,0	2,0	8,0	18,0	77,5	30,0	21,5	35,0	29,5	86,0
Neumünster	6,0	74,0	2,0	6,0	5,0	0,0	5,0	4,5	108,0	4,0	1,0	21,0	6,0	30,0
Dithmarschen	16,0	40,0	48,0	8,0	1,0	0,0	9,0	7,0	90,0	6,0	12,0	0,0	6,0	69,0
Nordfriesland	11,0	56,5	22,0	22,0	13,0	12,0	9,0	25,0	137,0	12,0	3,0	69,5	8,0	188,0
Ostholstein	13,0	24,5	27,5	23,5	2,5	6,0	6,0	13,0	127,0	1,0	6,0	5,0	33,0	66,5
Plön	17,0	21,5	0,0	16,0	4,0	4,0	15,0	15,0	25,0	20,0	3,0	35,0	4,0	75,0
Rendsburg-Erförde	11,0	56,5	45,0	27,0	14,0	13,0	28,0	42,0	334,0	9,0	2,0	66,0	19,0	41,5
Schleswig-Flensburg	44,5	34,5	65,0	46,0	21,0	13,0	28,0	48,0	186,0	5,0	3,0	15,0	81,0	145,5
Steinburg	25,0	36,0	23,0	38,5	17,0	8,5	17,0	23,0	80,0	10,0	1,0	87,0	48,0	47,5
Hzgt. Lauenburg	22,0	73,5	26,0	30,0	18,0	13,0	31,0	22,0	98,0	2,0	9,0	42,5	7,5	86,0
Pinneberg	13,0	118,0	17,0	35,0	19,0	4,0	22,0	35,0	86,5	12,0	7,0	23,0	13,0	129,0
Segeberg	15,0	63,5	61,5	29,0	15,0	9,0	25,0	43,0	147,0	26,0	5,0	59,0	47,0	172,5
Stormarn	12,0	21,0	25,0	8,0	9,0	1,5	7,0	13,0	56,0	6,0	12,0	39,0	11,5	74,0
Schleswig-Holstein	258,5	920,0	411,5	331,0	162,5	86,0	239,5	330,0	1.718,0	157,0	104,5	618,0	313,5	1.312,0

¹⁾ Hier sind ausschließlich die von Lehrkräften der eigenen Dienststelle geleisteten Stunden aufgeführt.

Tabelle 4.1.3

Übersicht über die von Lehrkräften der eigenen Schule erteilten Lehrerstunden für besondere Maßnahmen im Förderzentrum mit dem Schwerpunkt Lernen nach Art und Kreisen im Schuljahr 2007/08

Kreisfreie Stadt Kreis	Erteilte Lehrerstunden für besondere Maßnahmen													sonstige Stunden			
	insge- samt	Fördermaßnahmen für						Arbeitsgemeinschaften				Sonderpädagogischer Förderbedarf für			Integra- tionsmaß- nahmen ¹⁾	Ganz- tags- angebote	
		lese-/recht- schwache Schüler/ -innen	Schüler/ -innen mit nicht- deutscher Muttersprache	sonstige Förder- maßnah- men	musisch- künstle- risch	mathem.- naturwis- senschaftl.	literarisch- sprachlich	Sport-AG	sonstige AG	Sprach- heil- arbeit	Verhal- tensauf- fällige	Doppel- beset- zung					
Flensburg	85,0	0,0	0,0	16,0	10,0	0,0	6,0	1,0	16,0	2,0	0,0	9,0	0,0	0,0	0,0	25,0	
Kiel	234,0	1,5	0,0	0,0	1,0	0,0	21,0	4,0	6,0	5,0	91,5	35,0	2,0	18,0	49,0		
Lübeck	117,0	8,0	3,0	7,0	9,0	0,0	0,0	2,0	2,0	19,0	27,0	0,0	0,0	9,0	31,0		
Neumünster	102,0	0,0	0,0	0,0	4,0	0,0	0,0	3,0	2,0	2,0	46,0	0,0	0,0	16,0	29,0		
Dithmarschen	56,0	1,0	3,0	2,0	2,0	0,0	0,0	0,0	4,0	4,0	0,0	8,0	0,0	0,0	32,0		
Nordfriesland	111,0	4,0	0,0	15,0	3,0	3,0	1,0	1,0	6,0	19,0	4,0	26,0	0,0	9,0	20,0		
Ostholstein	348,0	13,0	0,0	65,0	8,0	0,0	2,0	3,0	17,0	5,0	0,0	94,0	97,0	29,0	15,0		
Plön	114,0	17,0	0,0	14,0	9,0	0,0	4,0	6,0	6,0	5,0	4,0	14,0	4,0	0,0	31,0		
Rendsburg-Erförde	300,5	7,0	0,0	7,0	32,0	6,0	2,0	20,0	14,5	9,0	15,0	27,0	69,0	37,0	55,0		
Schleswig-Flensburg	141,5	15,0	0,0	10,0	9,0	3,0	4,0	18,0	17,0	8,0	13,0	8,0	0,0	2,0	34,5		
Steinburg	178,5	0,0	0,0	18,0	10,0	0,0	5,0	9,0	18,0	13,0	36,0	47,0	0,0	4,5	18,0		
Hzgt. Lauenburg	169,0	9,0	0,0	0,0	6,5	0,0	1,0	10,0	5,0	0,0	0,0	134,5	0,0	3,0	0,0		
Pinneberg	200,0	6,0	0,0	19,0	18,0	6,0	2,0	19,0	14,0	16,0	27,0	38,0	0,0	26,0	9,0		
Segeberg	243,5	4,0	0,0	0,0	3,0	3,0	0,0	7,0	13,0	14,0	43,0	63,5	59,0	0,0	34,0		
Stormarn	142,0	4,0	0,0	28,0	12,0	1,0	4,0	4,0	6,0	3,0	8,0	64,0	0,0	4,0	4,0		
Schleswig-Holstein	2.542,0	89,5	6,0	201,0	136,5	22,0	52,0	107,0	146,5	124,0	314,5	568,0	231,0	157,5	386,5		

1) Hier sind ausschließlich die von Lehrkräften der eigenen Dienststelle geleisteten Stunden aufgeführt.

Tabelle 4.1.4

Übersicht über die von Lehrkräften der eigenen Schule erteilten Lehrerstunden für besondere Maßnahmen in der Realschule nach Art und Kreisen im Schuljahr 2007/08

	Erteilte Lehrerstunden für besondere Maßnahmen														
	insgesamt	Fördermaßnahmen für lese-/rechtschwache Schüler/-innen	Fördermaßnahmen für Schüler/-innen mit nicht-deutscher Muttersprache	Arbeitsgemeinschaften insg.	musisch-künstlerisch	darunter: mathem.-naturwissenschaftl.	literarisch-sprachlich	f. begrenzte Zahl techn. ausgest. Arb. Plätze	in Gruppenbildung	in kath. Religion/Philos.	Parallelangebot zur 2. Fr.Spr.	Zusatzbedarf zur Durchf. d. WPF-Differenzierung	Integrationsmaßnahmen ¹⁾	Ganztagsangebote	sonstige Stunden
Kreisfreie Stadt Kreis															
Flensburg	188,0	0,0	0,0	35,0	29,0	3,0	1,0	52,0	8,0	12,0	4,0	26,0	0,0	0,0	51,0
Kiel	335,0	13,0	46,0	34,0	11,0	2,0	0,0	45,0	14,0	2,0	7,0	146,0	0,0	4,0	24,0
Lübeck	456,0	12,0	22,0	58,0	18,0	7,0	7,0	22,0	16,0	30,0	20,0	71,0	18,0	150,0	37,0
Neumünster	193,5	8,0	20,0	30,5	10,5	1,0	0,0	30,0	17,0	4,0	9,0	68,0	0,0	0,0	7,0
Dithmarschen	392,0	21,0	18,0	35,5	10,5	9,0	4,0	85,0	4,0	0,0	30,0	143,5	0,0	16,0	39,0
Nordfriesland	517,5	12,0	9,0	52,0	32,0	5,0	0,0	95,5	19,0	5,0	28,0	207,0	18,0	19,0	53,0
Ostholstein	465,5	14,5	0,0	46,0	22,0	1,0	1,0	67,0	11,0	15,0	13,0	164,0	0,0	43,0	92,0
Plön	300,0	18,0	8,0	40,5	15,0	4,0	2,0	52,0	8,0	5,0	6,0	76,5	0,0	22,5	63,5
Rendsburg-Erförde	651,0	21,0	2,0	93,5	38,5	4,0	7,0	121,0	4,0	19,0	32,0	306,0	0,0	0,0	52,5
Schleswig-Flensburg	798,5	30,0	29,5	91,0	34,0	6,0	6,0	86,0	20,0	8,0	54,0	282,0	2,0	57,0	139,0
Steinburg	380,5	17,0	17,0	45,5	15,5	7,0	4,5	47,0	19,0	5,0	3,0	135,0	3,0	52,0	37,0
Hzgt. Lauenburg	339,0	14,5	23,0	47,5	14,5	5,0	7,0	51,5	7,0	15,0	14,0	132,0	0,0	3,5	31,0
Pinneberg	658,0	33,0	25,0	82,0	36,0	5,5	8,5	112,0	21,0	26,0	23,0	226,0	0,0	10,0	100,0
Segeberg	498,0	14,0	40,0	66,0	38,5	2,5	2,0	81,0	8,0	0,0	17,0	186,0	13,0	1,5	71,5
Stormarn	420,5	14,0	47,0	12,5	7,0	2,0	1,5	134,0	13,0	4,0	9,0	100,0	2,0	60,0	25,0
Schleswig-Holstein	6.593,0	242,0	306,5	769,5	332,0	64,0	51,5	1.081,0	189,0	150,0	269,0	2.269,0	56,0	438,5	822,5

¹⁾ Hier sind ausschließlich die von Lehrkräften der eigenen Dienststelle geleisteten Stunden aufgeführt.

Tabelle 4.1.5

Übersicht über die von Lehrkräften der eigenen Schule erteilten Lehrerstunden für besondere Maßnahmen im Gymnasium nach Art und Kreisen im Schuljahr 2007/08

	Ermittelte Lehrerstunden für besondere Maßnahmen																	
	insgesamt ²⁾	Fördermaßnahmen für lese-/rechtschwache Schüler/-innen		Arbeitsgemeinschaften insg.		musisch-künstlerisch		darunter: mathem.-naturwissenschaftl.		literarisch-sprachlich		Gruppenbildung		Parallelangebot zur 2. Fr.Spr.	Wahlfreie 3. Fremdsprache	Integrationsmaßnahmen ¹⁾	Ganztagsangebote	sonstige Stunden
		Schüler/-innen	Schüler/-innen mit nicht-deutscher Muttersprache					mathem.-naturwissenschaftl.	literarisch-sprachlich			f. begrenzte Zahl techn. ausgest. Arb. Plätze	in Schwimmen	in kathol. Religion/Philos.				
Flensburg	253,0	5,0	0,0	66,0	33,0	7,0	4,0	0,0	4,0	8,0	45,0	0,0	53,0	47,0	0,0	2,0	27,0	
Kiel	704,5	19,0	5,0	235,0	100,5	23,5	23,5	4,0	23,5	15,0	33,0	4,0	119,0	181,0	0,0	30,5	63,0	
Lübeck	362,0	5,0	1,0	105,0	57,0	18,0	10,0	0,0	10,0	10,0	13,0	0,0	52,0	129,0	0,0	22,0	25,0	
Neumünster	275,0	9,0	1,0	97,0	33,0	9,0	17,5	6,0	17,5	15,0	6,0	6,0	44,0	55,0	0,0	10,0	32,0	
Dithmarschen	320,0	7,0	1,0	68,0	45,5	5,0	8,5	0,0	8,5	11,0	21,0	0,0	40,0	101,0	6,0	0,0	65,0	
Nordfriesland	316,5	8,0	2,0	87,5	43,5	8,0	12,5	0,0	12,5	11,0	8,0	0,0	32,0	139,0	4,0	4,0	21,0	
Ostholstein	379,5	7,0	0,0	106,5	38,0	14,5	10,0	12,0	10,0	18,0	14,0	12,0	44,0	143,0	1,0	5,0	29,0	
Plön	214,0	7,0	0,0	72,0	24,5	5,0	9,0	0,0	9,0	2,0	8,0	0,0	38,0	36,0	4,0	26,0	21,0	
Rendsburg-E'förde	422,0	8,5	0,0	93,5	44,5	7,0	9,5	18,0	9,5	16,0	21,0	0,0	56,0	137,0	0,0	4,0	68,0	
Schleswig-Flensburg	214,5	2,0	0,0	68,5	26,0	9,0	8,0	0,0	8,0	12,0	10,0	0,0	30,0	85,0	4,0	0,0	3,0	
Steinburg	134,5	3,0	0,0	34,5	17,5	5,0	3,5	0,0	3,5	0,0	4,0	0,0	28,0	58,0	0,0	0,0	7,0	
Hrgt. Lauenburg	287,5	6,0	1,0	73,0	34,5	9,0	6,0	0,0	6,0	10,5	44,0	0,0	45,0	90,0	0,0	0,0	18,0	
Pinneberg	801,5	21,0	27,5	163,0	76,0	24,0	23,5	0,0	23,5	31,0	66,0	0,0	181,0	188,0	0,0	12,0	112,0	
Segeberg	526,0	20,0	21,0	145,0	59,0	29,0	18,5	0,0	18,5	7,0	40,0	0,0	72,0	143,0	3,5	3,0	71,5	
Stormarn	466,0	7,0	3,0	197,0	97,0	21,5	15,0	0,0	15,0	10,0	10,0	0,0	91,0	126,0	0,0	0,0	22,0	
Schleswig-Holstein	5.676,5	134,5	62,5	1.611,5	729,5	194,5	179,0	40,0	179,0	176,5	343,0	40,0	925,0	1.658,0	22,5	118,5	584,5	

¹⁾ Hier sind ausschließlich die von Lehrkräften der eigenen Dienststelle geleisteten Stunden aufgeführt.

Tabelle 4.1.6

Übersicht über die von Lehrkräften der eigenen Schule erteilten Lehrerstunden für besondere Maßnahmen an den Gesamtschulen nach Art und Kreisen im Schuljahr 2007/08

	Erteilte Lehrerstunden für besondere Maßnahmen															
	insgesamt	Fördermaßnahmen für leser-/recht- schreib- schwache Schüler/ -innen	Fördermaßnahmen für Schüler/ -innen mit nicht- deutscher Muttersprache	Arbeits- gemein- schaften insg.	musisch- künstle- risch	darunter: mathem.- naturwis- senschaftl.	Sport- AG	f. begrenzte Zahl techn. ausgest. Arb. Plätze	in Schwim- men	in kathol. Religion/ Philos.	Stütz- u. Förder- stunden Kl.st. 7-10	Leistungs- differen- zierung	Zusatzbe- darf zur Durchf. d. WPF-Diffe- renzierung	Wahlfreie 3. Fremd- sprache	Integra- tionsmaß- nahmen ¹⁾	Ganz- tagsan- gebote
Kreisfreie Stadt	253,0	13,0	0,0	34,0	15,0	2,0	6,0	4,0	7,0	8,0	0,0	56,0	24,0	0,0	35,0	36,0
Kreis	423,0	28,0	7,0	10,0	3,0	1,0	3,0	0,0	8,0	2,0	9,0	70,0	3,0	77,0	100,0	37,0
Flensburg	533,5	22,0	6,0	46,0	13,0	5,0	17,0	9,0	5,0	0,0	45,0	62,0	0,0	153,5	55,0	18,0
Kiel	578,0	25,0	4,0	53,0	26,0	8,0	14,0	30,0	8,0	0,0	7,0	92,0	0,0	0,0	170,0	53,0
Lübeck																
Neumünster																
Dithmarschen																
Nordfriesland																
Ostholstein	190,0	12,0	0,0	0,0	0,0	0,0	0,0	0,0	0,0	0,0	0,0	34,0	0,0	26,0	74,0	12,0
Plön																
Rendsburg-Eföde	135,0	8,0	0,0	2,0	0,0	0,0	2,0	0,0	8,0	0,0	0,0	0,0	0,0	0,0	72,0	7,0
Schleswig-Flensburg																
Steinburg																
Hzgt. Lauenburg	93,0	3,0	0,0	14,0	6,0	1,0	4,0	0,0	0,0	2,0	4,0	34,0	0,0	0,0	0,0	4,0
Pinneberg	841,0	31,0	3,0	147,0	44,0	12,0	41,0	0,0	10,0	3,0	37,0	118,0	0,0	113,0	232,0	30,0
Segeberg	341,0	20,0	0,0	28,0	10,0	3,0	8,0	24,0	2,0	0,0	0,0	42,0	0,0	67,0	105,0	19,0
Stormarn	718,0	22,0	7,0	48,0	17,0	7,0	7,0	16,0	8,0	2,0	54,5	145,0	4,0	112,0	122,5	7,0
Schleswig-Holstein	4.105,5	184,0	27,0	382,0	134,0	39,0	102,0	83,0	56,0	17,0	156,5	779,0	31,0	548,5	965,5	223,0

1) Hier sind ausschließlich die von Lehrkräften der eigenen Dienststelle geleisteten Stunden aufgeführt.

Tabelle 4.1.7

Übersicht über die von Lehrkräften der eigenen Schule erteilten Lehrerstunden für besondere Maßnahmen in der 5. Jahrgangsstufe der Gemeinschaftsschulen nach Art und Kreisen im Schuljahr 2007/08

	Erteilte Lehrerstunden für besondere Maßnahmen													
	insgesamt	Fördermaßnahmen für lese-/rechtschreibschwache Schüler/-innen		Maßnahmen für Schüler/-innen mit nicht-deutscher Muttersprache		Arbeitsgemeinschaften		davon für ...		Leistungs-differenzierung	Zusatzbe-darf zur Durchf. d. WPF-Differenzierung	Integra-tionsmaß-nahmen ¹⁾	Ganz-tags-angebote	sonstige Stunden
insgesamt		Schüler/-innen	Schüler/-innen	musisch-künstlerisch	Sport	literarisch-sprachlich	f. begrenzte Zahl techn. ausgest. Arb. Plätze	in kathol. Religion/ Philos.						
Kreisfreie Stadt	6,5	2,0	0,0	0,0	1,0	0,0	0,0	0,0	0,0	0,0	0,0	0,0	0,0	3,5
Flensburg
Kiel
Lübeck
Neumünster
Dithmarschen
Nordfriesland
Ostholstein	28,0	3,0	5,0	2,0	7,0	3,0	0,0	4,0	0,0	0,0	0,0	0,0	4,0	
Plön
Rendsburg-Erförde
Schleswig-Flensburg	18,5	7,0	3,0	3,0	1,0	0,0	0,0	0,0	3,0	0,0	0,0	0,0	1,5	
Steinburg	47,5	8,0	0,0	4,5	4,0	3,0	16,0	0,0	0,0	0,0	6,0	0,0	6,0	
Hzgt. Lauenburg
Pinneberg	22,0	0,0	0,0	0,0	0,0	0,0	0,0	1,0	0,0	0,0	0,0	0,0	21,0	
Segeberg	4,0	2,0	0,0	0,0	0,0	0,0	0,0	0,0	0,0	0,0	0,0	0,0	2,0	
Stormarn
Schleswig-Holstein	126,5	22,0	8,0	9,5	13,0	6,0	16,0	5,0	3,0	0,0	6,0	0,0	38,0	

¹⁾ Hier sind ausschließlich die von Lehrkräften der eigenen Dienststelle geleisteten Stunden aufgeführt.

Tabelle 4.2

Darstellung der Unterrichtsversorgung auf Grund der erteilten Unterrichtsstunden und der sich danach ergebenden Indikatoren an den berufsbildenden Schulen nach Schularten im Schuljahr 2007/08

Schulart	Insgesamt erteilte Unterrichtsstunden (Lehrerstunden)		davon erteilte Unterrichtsstunden ⁴⁾		Zahl der Klassen		Indikatoren	
	abs.	%	bezogen auf die Stundentafel		Schüler/-innen	Klassen	Klassenfrequenz	erteilte U-Std. je Schüler/-in
			abs.	%				
Berufsschule insgesamt ¹⁾	41.601,8	.	.	.	65.685	3.487	18,8	0,63
davon Jugendliche	34.149,4	.	.	.	57.568	3.020	19,1	0,59
- in einem Ausbildungsverhältnis	910,0	.	.	.	471	22	21,4	1,93
- im Berufsgrundbildungsjahr	3.769,4	.	.	.	1.804	112	16,1	2,09
- im Ausbildungsvorbereitenden Jahr	2.261,1	.	.	.	3.965	254	15,6	0,57
- in berufsvoorber. Maßnahmen	511,9	.	.	.	1.877	79	.	0,27
- in Berufseingangsklassen ²⁾	20.816,6	.	.	.	14.306	616	23,2	1,46
Berufsfachschule	1.760,4	.	.	.	1.151	52	22,1	1,53
Fachoberschule	743,0	.	.	.	426	23	18,5	1,74
Berufsoberschule	4.753,7	.	.	.	3.329	162	20,5	1,43
Fachschule ³⁾	69.675,5	.	.	.	84.897	4.340	19,6	0,82
Zwischensumme	11.446,0	.	.	.	7.711	.	.	1,48
Berufliches Gymnasium ⁴⁾	81.121,5	.	.	.	92.608	.	.	0,88
Berufsbildende Schulen insgesamt								

1) Gem. § 88 SchulG vom 24. Januar 2007 (GVOBl.Schl.-H. S.39 ber. S. 276), zuletzt geändert durch Art.1 des Gesetzes vom 11. März 2008 (GVOBl.Schl.-H. S.148) (Berufsschule in Teilzeitform, einschl. Berufsgrundbildungsjahr und Ausbildungsvorbereitendes Jahr)

2) Eine noch nicht ermittelte Anzahl von Schülern/-innen in Berufseingangsklassen wird auch in Fachklassen bzw. in Kls. für berufsvorber. Maßnahmen beschult. Die Klassenfrequenz lässt sich daher nicht nachweisen.

3) Einschl. Studienkolleg Schleswig-Holstein

4) Für den Umfang der auf die Stundentafel bezogenen Unterrichtsstunden bzw. auf die für Differenzierungsmaßnahmen erteilten Unterrichtsstunden liegen keine plausiblen Werte vor.

Unterrichtsausfall in den öffentlichen allgemein bildenden Schulen in Stunden *)

Schulart	Stunden zu erhellende		im Vergleich SJ 2006/07		Ausfall absolut		im Vergleich SJ 2006/07		Gesamt (in %)		im Vergleich SJ 2006/07	
	2007/08	2006/07	2007/08	2006/07	2007/08	2006/07	2007/08	2006/07	2007/08	2006/07	2007/08	2006/07
G	6.611.667	4.941.426	48.794	38.966	0,74	0,79						
H	4.254.689	3.231.004	71.473	55.040	1,68	1,70						
GHS	3.167.254	2.485.098	39.657	33.058	1,25	1,33						
FöZ	1.626.303	1.235.245	21.646	17.295	1,33	1,40						
RS	3.607.895	2.602.471	104.263	78.627	2,89	3,02						
Gym.	3.744.065	2.754.440	103.113	75.128	2,75	2,73						
GesS	1.131.353	811.252	31.035	21.198	2,74	2,61						
	24.143.226	18.060.936	419.981	319.312	1,74	1,77						

Unterrichtsausfall in den öffentlichen allgemein bildenden Schulen in %, nach Kreisen geordnet *)

Schulart / Kreis	Grundschule		Hauptschule		Grund- und Hauptschule		Förderzentrum		Realschule		Gymnasium		Gesamtschule		Durchschnitt Kreis	
	2007/08	2006/07	2007/08	2006/07	2007/08	2006/07	2007/08	2006/07	2007/08	2006/07	2007/08	2006/07	2007/08	2006/07	2007/08	2006/07
Dithmarschen	0,70	1,20	1,31	2,11	1,18	1,97	0,68	1,10	1,53	2,03	2,06	2,19			1,18	1,58
Flensburg	0,96	0,74	1,93	1,21	1,94	1,40	1,37	1,04	3,72	3,33	2,13	2,18	4,39	4,35	2,29	2,25
Lauenburg	0,57	0,53	1,36	1,19	0,81	0,81	0,98	1,14	3,62	3,54	2,81	2,63	0,92	1,06	1,76	1,67
Kiel	0,75	0,80	2,38	2,57	2,12	2,27	1,90	2,01	2,93	2,92	1,93	1,96	2,75	3,56	1,82	1,94
Lübeck	1,38	1,50	2,27	2,46	2,18	2,35	1,79	1,60	4,47	4,39	2,27	1,99	2,05	1,27	2,18	2,04
Neumünster	0,96	0,78	1,21	1,21	1,21	1,21	0,71	0,97	3,39	4,64	2,66	2,55	3,83	1,84	2,21	1,78
Nordfriesland	0,57	0,79	1,01	1,29	0,77	0,97	0,41	0,57	1,57	1,75	2,56	2,64			1,28	1,45
Ostholstein	0,97	0,90	1,47	1,29	1,26	1,21	1,59	1,59	2,87	2,68	3,10	2,86	0,97	1,11	2,02	1,89
Pinneberg	0,59	0,59	2,80	2,46	1,52	1,40	1,95	2,91	4,24	4,27	3,31	3,41	2,50	2,30	2,38	2,43
Plön	0,52	0,46	0,83	0,90	0,77	0,78	1,45	1,19	1,97	2,41	2,79	3,00			1,48	1,61
RD-Eck.	0,81	0,80	1,22	1,22	1,13	1,17	1,50	1,49	3,00	3,27	3,25	2,83	2,84	2,42	1,88	1,87
SL-FL	0,83	1,17	1,67	1,88	1,10	1,44	1,31	1,26	2,19	2,38	3,25	3,16			1,72	1,80
Segeberg	0,46	0,43	2,17	1,92	1,21	1,00	0,46	0,32	3,17	3,44	3,42	3,70	2,38	3,34	2,05	2,15
Steinburg	0,66	0,69	2,03	2,07	1,27	1,34	2,26	2,24	2,56	2,68	2,46	2,03			1,82	1,76
Stormarn	0,57	0,41	2,54	2,40	1,42	1,02	1,19	1,16	4,01	3,87	2,51	2,69	2,59	2,64	2,03	2,03

*) Zeitraum April 2007 bis April 2008; Stichlag 27.05.08

**Darstellung der Unterrichtssituation - öffentliche Schulen - im Schuljahr 2007/08 im Vergleich zum Schuljahr 2006/07
Schleswig-Holstein**

	Schüler/innen Veränderungen		Klassen Veränderungen		Klassenfre- quenzen		Schüler je Lehrer		Lehrer je Klasse		U-Std. je Klasse		U-Std. je Schüler	
	2007/08	2006/07	absolut	%	2007/08	2006/07	absolut	%	2007/08	2006/07	2007/08	2006/07	2007/08	2006/07
Schulkindergarten ¹⁾	0	419	-419	-100,0	0	40	-40	-100,0	0,0	10,5	0,0	15,2	0,0	1,45
Grundschule	114.980	117.381	-2.401	-2,0	5.294	5.367	-73	-1,4	18,9	21,9	1,15	1,11	29,1	28,3
Hauptschule	34.909	39.070	-4.161	-10,7	1.625	1.908	-283	-14,8	15,2	20,5	1,41	1,33	34,9	32,8
Förderzentrum SP Lernen	5.601	6.411	-810	-12,6	483	540	-57	-10,6	8,5	11,9	1,37	1,32	28,1	28,4
F&Z SP geistige Entwicklung	2.908	2.817	91	3,2	361	360	1	0,3	5,3	7,8	1,53	1,50	36,9	36,5
Sonstige Förderzentren	1.132	1.242	-110	-8,9	134	139	-5	-3,6	5,6	8,9	1,51	1,47	36,1	34,9
Realschule	60.360	62.324	-1.964	-3,2	2.637	2.639	-2	-0,1	18,1	23,6	1,27	1,28	30,4	31,4
Gymnasium darunter Ki.St. 5-10	82.556	79.067	3.489	4,4	X	X	X	X	17,5	X	X	X	X	1,29
Gesamtschulen darunter Ki.St. 5-10	59.493	57.208	2.285	4,0	2.304	2.233	71	3,2	18,9	25,6	1,36	1,36	30,8	30,9
Gemeinschaftsschulen ²⁾	19.490	18.956	534	2,8	X	X	X	X	14,6	X	X	X	X	1,57
Abendschulen	15.880	15.619	261	1,7	645	633	12	1,9	14,6	24,7	1,69	1,67	38,9	38,7
Allgemeinb. Schulen zus.	723	0	723	0,0	30	0	30	0,0	17,1	0,0	1,41	0,00	35,2	0,0
Berufsb. Schulen	345	352	-7	-2,0	X	X	X	X	15,7	X	X	X	X	1,44
	323.004	328.039	-5.035	-1,5	13.513	13.859	-346	-2,5	16,8	X	X	X	X	1,43
	92.608	88.117	4.491	5,1	X	X	X	X	26,1	X	X	X	X	0,88

1) Auflösung der Schulkindergärten zum Schuljahr 2007/08

2) ausschließlich 5. Jahrgangsstufe

**Darstellung der Unterrichtssituation - öffentliche Schulen - im Schuljahr 2007/08 im Vergleich zum Schuljahr 2006/07
Kreisfreie Stadt/Kreis: Flensburg**

	Schüler/innen		Veränderungen		Klassen		Veränderungen		Klassenfre- quenzen		Schüler je Lehrer		Lehrer je Klasse		U-Stid. je Klasse		U-Stid. je Schüler		
	2007/08	2006/07	absolut	%	2007/08	2006/07	absolut	%	2007/08	2006/07	2007/08	2006/07	2007/08	2006/07	2007/08	2006/07	2007/08	2006/07	
Schulkin- dergarten //	Kreis Land	0 0	0 -419	-- -100,0	0 0	0 40	0 -40	-- -100,0	-- --	-- 10,5	-- --	-- 18,5	-- --	-- 0,57	-- --	-- 15,2	-- --	-- 1,45	
Grund- schule	Kreis Land	2.511 114.980	-81 -2.401	-3,1 -2,0	121 5.294	121 5.367	0 -73	0,0 -1,4	20,8 21,7	21,4 21,9	16,1 18,9	17,0 19,7	1,29 1,15	1,26 1,11	32,5 29,1	32,5 28,3	1,57 1,34	1,52 1,29	
Haupt- schule	Kreis Land	754 34.908	-141 -4.161	-15,8 -10,7	36 1.625	44 1.908	-8 -283	-18,2 -14,8	20,9 21,5	20,3 20,5	14,3 15,2	14,6 15,4	1,47 1,41	1,39 1,33	35,1 34,9	32,9 32,8	1,68 1,62	1,60 1,50	
Förderzentrum SP Lernen	Kreis Land	173 5.601	-29 -810	-14,4 -12,6	15 483	18 540	-3 -57	-16,7 -10,6	11,5 11,6	11,2 11,9	9,5 8,5	9,7 9,0	1,21 1,37	1,16 1,32	28,6 28,1	26,7 28,4	2,48 2,43	2,38 2,40	
FÖZ SP geistige Entwicklung	Kreis Land	200 2.908	197 2.817	3 3,2	25 361	25 360	0 1	0,0 0,3	8,0 8,1	7,9 7,8	5,3 5,3	5,6 5,2	1,50 1,53	1,41 1,50	37,7 36,9	36,1 36,5	4,72 4,59	4,58 4,67	
Sonstige Förderzentren	Kreis Land	111 1.132	23 -110	26,1 -8,9	13 134	10 139	3 -5	30,0 -3,6	8,5 8,4	8,8 8,9	7,4 5,6	7,0 6,1	1,15 1,51	1,25 1,47	27,9 36,1	31,0 34,9	3,27 4,27	3,52 3,91	
Real- schule	Kreis Land	1.126 60.360	-18 -1.964	-1,6 -3,2	47 2.637	48 2.639	-1 -2	-2,1 -0,1	24,0 22,9	23,8 23,6	17,5 18,1	17,3 18,4	1,37 1,27	1,38 1,28	32,4 30,4	33,6 31,4	1,35 1,33	1,41 1,33	
Gymna- sium darunter Kl.St. 5-10	Kreis Land	3.112 82.556	2.954 79.067	X X	X X	X X	X X	X X	X X	X X	X X	X X	X X	X X	X X	X X	X X	1,29 1,29	1,32 1,31
Gesamt- schulen darunter Kl.St. 5-10	Kreis Land	2.274 59.493	1.116 57.208	158 2.285	7,5 4,0	87 2.304	83 2.233	4 71	4,8 3,2	26,1 25,8	25,5 25,6	19,1 18,8	1,31 1,36	1,33 1,36	31,0 30,8	30,3 30,9	1,19 1,19	1,20 1,20	
Gemeinsch- schaften ¹⁾	Kreis Land	2.063 19.490	2.078 18.956	X X	X X	X X	X X	X X	X X	X X	X X	X X	X X	X X	X X	X X	X X	1,54 1,57	1,53 1,58
Abend- schulen	Kreis Land	1.704 15.880	1.736 15.619	-32 261	-1,8 1,7	71 645	71 633	0 12	0,0 1,9	24,0 24,6	24,5 24,7	15,1 14,6	14,8 14,7	1,58 1,69	1,65 1,67	35,6 38,9	36,2 38,7	1,48 1,58	1,48 1,57
Allgemeinb. Schulen zus.	Kreis Land	80 723	0 723	-- --	3 30	0 24,1	3 --	-- 0,0	26,7 24,1	-- --	33,3 17,1	0,0 0,0	0,80 1,41	0,00 0,00	30,7 35,2	0,0 0,0	1,15 1,46	0,00 0,00	
Berufsb. Schulen	Kreis Land	129 345	134 352	X X	X X	X X	X X	X X	X X	X X	X X	X X	X X	X X	X X	X X	X X	1,26 1,44	1,34 1,49
	Kreis Land	10.259 323.004	10.284 328.039	-25 -5.036	-0,2 -1,5	418 13.513	420 13.859	-2 -346	-0,5 -2,5	X X	X X	X X	X X	X X	X X	X X	X X	1,55 1,43	1,55 1,42
	Kreis Land	6865 82.608	6.488 88.117	377 4.491	5,8 5,1	X X	X X	X X	X X	X X	X X	X X	X X	X X	X X	X X	X X	0,93 0,88	0,95 0,90

1) Auflosung der Schulkindergärten zum Schuljahr 2007/08

2) ausschließlich 5. Jahrgangsstufe

Darstellung der Unterrichtssituation - öffentliche Schulen - im Schuljahr 2007/08 im Vergleich zum Schuljahr 2006/07
Kreisfreie Stadt/Kreis: Kiel

	Schüler/innen		Veränderungen		Klassen		Veränderungen		Klassenfrequenzen		Schüler/je Lehrer		Lehrer/je Klasse		U-Stid./je Klasse		U-Stid./je Schüler	
	2007/08	2006/07	absolut	%	2007/08	2006/07	absolut	%	2007/08	2006/07	2007/08	2006/07	2007/08	2006/07	2007/08	2006/07	2007/08	2006/07
Schulkindergarten ¹⁾	Kreis	0	0	--	0	0	0	--	--	--	--	--	--	--	--	--	--	--
	Land	0	419	-100,0	0	40	-40	-100,0	--	--	10,5	18,5	0,57	--	15,2	--	1,45	--
Grundschule	Kreis	7.267	7.394	-127	333	339	-6	-1,8	21,8	21,8	16,7	17,2	1,31	1,27	33,1	31,6	1,51	1,45
	Land	114.980	117.381	-2.401	5.294	5.367	-73	-1,4	21,7	21,9	18,9	19,7	1,15	1,11	29,1	28,3	1,34	1,29
Hauptschule	Kreis	2.223	2.494	-271	100	115	-15	-13,0	22,2	21,7	14,2	15,5	1,57	1,40	37,3	32,9	1,68	1,52
	Land	34.909	39.070	-4.161	1.625	1.908	-283	-14,8	21,5	20,5	15,2	15,4	1,41	1,33	34,9	32,8	1,62	1,60
Förderzentrum SP Lemen	Kreis	364	473	-109	34	41	-7	-17,1	10,7	11,5	7,8	8,5	1,37	1,36	29,9	31,3	2,79	2,71
	Land	5.601	6.411	-810	483	540	-57	-10,6	11,6	11,9	8,5	9,0	1,37	1,32	28,1	28,4	2,43	2,40
FöZ SP geistige Entwicklung	Kreis	218	199	19	25	23	2	8,7	8,7	8,7	5,3	4,8	1,65	1,80	39,3	42,4	4,51	4,90
	Land	2.908	2.817	91	361	360	1	0,3	8,1	7,8	5,3	5,2	1,53	1,50	36,9	36,5	4,59	4,67
Sonstige Förderzentren	Kreis	94	97	-3	11	11	0	0,0	8,5	8,8	3,9	4,1	2,20	2,13	55,7	52,0	6,52	5,90
	Land	1.132	1.242	-110	134	139	-5	-3,6	8,4	8,9	5,6	6,1	1,51	1,47	36,1	34,9	4,27	3,91
Realschule	Kreis	3.310	3.454	-144	145	148	-3	-2,0	22,8	23,3	17,7	18,2	1,29	1,29	30,4	31,2	1,33	1,33
	Land	60.360	62.324	-1.964	2.637	2.639	-2	-0,1	22,9	23,6	18,1	18,4	1,27	1,28	30,4	31,4	1,33	1,33
Gymnasium darunter Kl.St. 5-10	Kreis	7.777	7.491	X	X	X	X	X	X	X	16,3	15,8	X	X	X	X	1,38	1,40
	Land	82.556	79.067	X	X	X	X	X	X	X	17,5	17,3	X	X	X	X	1,29	1,31
Gesamtschulen darunter Kl.St. 5-10	Kreis	5.473	5.334	139	222	217	5	2,3	24,7	24,6	17,2	16,8	1,43	1,46	31,5	32,4	1,28	1,32
	Land	59.493	57.208	2.285	2.304	2.233	71	3,2	25,8	25,6	18,9	18,8	1,36	1,36	30,8	30,9	1,19	1,20
Gemeinschaftsschulen ²⁾	Kreis	2.290	2.296	X	X	X	X	X	X	X	14,5	15,0	X	X	X	X	1,56	1,55
	Land	19.490	18.956	X	X	X	X	X	X	X	14,6	14,5	X	X	X	X	1,57	1,58
Allgemeinb. Schulen zus.	Kreis	23.662	24.019	-357	942	966	-24	-2,5	24,6	24,6	14,7	15,0	1,65	1,63	37,4	38,1	1,55	1,55
	Land	323.004	328.039	-5.035	13.513	13.859	-346	-2,5	24,7	24,7	14,6	14,7	1,69	1,67	38,9	38,7	1,58	1,57
Benutzb. Schulen	Kreis	12.037	11.590	447	X	X	X	X	X	X	16,8	17,0	X	X	X	X	1,43	1,42
	Land	92.608	88.117	4.491	X	X	X	X	X	X	25,8	25,7	X	X	X	X	0,87	0,88

1) Auflösung der Schulkindergärten zum Schuljahr 2007/08

2) ausschließlich 5. Jahrgangsstufe

Darstellung der Unterrichtssituation - öffentliche Schulen - im Schuljahr 2007/08 im Vergleich zum Schuljahr 2006/07
Kreisfreie Stadt/Kreis: Lübeck

	SchülerInnen		Veränderungen		Klassen		Veränderungen		Klassenfrequenzen		Schüler/Lehrer		Lehrer/je Klasse		U.-Std./je Klasse		U.-Std./je Schüler		
	2007/08	2006/07	absolut	%	2007/08	2006/07	absolut	%	2007/08	2006/07	2007/08	2006/07	2007/08	2006/07	2007/08	2006/07	2007/08	2006/07	
Schulkindergarten ¹⁾	Kreis	0	66	-66	-100,0	0	7	-7	-100,0	--	--	21,3	--	0,44	--	8,9	--	0,95	
	Land	0	419	-419	-100,0	0	40	-40	-100,0	--	--	18,5	--	0,57	--	15,2	--	1,45	
Grundschule	Kreis	7.393	7.425	-32	-0,4	355	355	0	0,0	20,8	20,9	18,7	1,12	1,12	29,1	29,1	1,40	1,39	
	Land	114.980	117.381	-2.401	-2,0	5.294	5.367	-73	-1,4	21,7	21,9	18,9	1,15	1,11	29,1	28,3	1,34	1,29	
Hauptschule	Kreis	2.702	2.893	-191	-6,6	130	134	-4	-3,0	20,8	21,6	16,3	1,28	1,34	31,1	32,1	1,50	1,49	
	Land	34.909	39.070	-4.161	-10,7	1.625	1.908	-283	-14,8	21,5	20,5	15,2	1,41	1,33	34,9	32,8	1,62	1,60	
Förderzentrum	Kreis	404	469	-65	-13,9	34	37	-3	-8,1	11,9	12,7	8,6	1,38	1,30	28,3	27,4	2,38	2,16	
SP Lemen	Land	5.601	6.411	-810	-12,6	483	540	-57	-10,6	11,6	11,9	8,5	1,37	1,32	28,1	28,4	2,43	2,40	
FöZ SP geistige Entwicklung	Kreis	165	155	10	6,5	18	17	1	5,9	9,2	9,1	4,5	2,03	1,95	47,4	46,9	5,17	5,15	
	Land	2.908	2.817	91	3,2	361	360	1	0,3	8,1	7,8	5,3	1,53	1,50	36,9	36,5	4,59	4,97	
Sonstige Förderzentren	Kreis	199	232	-33	-14,2	22	25	-3	-12,0	9,0	9,3	4,8	1,89	1,66	43,1	38,4	4,76	4,14	
	Land	1.132	1.242	-110	-8,9	134	139	-5	-3,6	8,4	8,9	5,6	1,51	1,47	36,1	34,9	4,27	3,91	
Realschule	Kreis	3.285	3.320	-35	-1,1	140	142	-2	-1,4	23,5	23,4	18,4	1,28	1,28	31,2	31,5	1,33	1,35	
	Land	60.360	62.324	-1.964	-3,2	2.637	2.639	-2	-0,1	22,9	23,6	18,1	1,27	1,28	30,4	31,4	1,33	1,33	
Gymnasium darunter Kl./St. 5-10	Kreis	5.427	5.312	X	X	X	X	X	X	X	X	16,5	X	X	X	X	X	1,32	1,33
	Land	82.556	79.067	X	X	X	X	X	X	X	17,5	17,3	X	X	X	X	1,29	1,31	
Gesamtschulen darunter Kl./St. 5-10	Kreis	3.928	3.831	97	2,5	151	149	2	1,3	26,0	25,7	18,2	1,43	1,42	31,9	31,1	1,23	1,21	
	Land	59.493	57.208	2.285	4,0	2.304	2.233	71	3,2	25,8	25,6	18,9	1,36	1,36	30,8	30,9	1,19	1,20	
Gesamtschulen darunter Kl./St. 5-10	Kreis	2.025	2.006	X	X	X	X	X	X	X	X	14,1	X	X	X	X	X	1,70	1,65
	Land	19.490	18.956	X	X	X	X	X	X	X	14,6	14,5	X	X	X	X	X	1,57	1,58
Gemeinschaftsschulen ²⁾	Kreis	1.595	1.605	-10	-0,6	65	65	0	0,0	24,5	24,7	13,6	1,80	1,73	43,2	41,7	1,76	1,69	
	Land	15.860	15.619	261	1,7	645	633	12	1,9	24,6	24,7	14,6	1,69	1,67	38,9	38,7	1,58	1,57	
Berufs- Schulen	Kreis	0	0	0	--	0	0	0	--	--	--	--	--	--	--	--	--	--	--
	Land	723	0	723	--	30	0	30	--	24,1	--	17,1	0,0	0,0	35,2	0,0	1,46	0,0	
Allgemeinb. Schulen zus.	Kreis	97	97	X	X	X	X	X	X	X	X	14,5	X	X	X	X	X	1,57	1,90
	Land	345	352	X	X	X	X	X	X	X	X	15,7	X	X	X	X	1,44	1,49	
Berufs- Schulen	Kreis	21.697	21.975	-278	-1,3	915	931	-16	-1,7	X	X	16,1	X	X	X	X	X	1,49	1,48
	Land	323.004	328.039	-5.035	-1,5	13.513	13.859	-346	-2,5	X	X	16,8	X	X	X	X	X	1,43	1,42
Berufs- Schulen	Kreis	13.641	13.028	613	4,7	X	X	X	X	X	X	27,8	X	X	X	X	X	0,81	0,85
	Land	92.608	88.117	4.491	5,1	X	X	X	X	X	26,1	25,4	X	X	X	X	0,88	0,90	

1) Auflösung der Schulkindergärten zum Schuljahr 2007/08

2) ausschließlich 5. Jahrgangsstufe

**Darstellung der Unterrichtssituation - öffentliche Schulen - im Schuljahr 2007/08 im Vergleich zum Schuljahr 2006/07
Kreisfreie Stadt/Kreis: Neumünster**

	Schüler/innen		Veränderungen		Klassen		Veränderungen		Klassenfre- quenzen		Schüler/je Lehrer		Lehrer/je Klasse		U-Stid./je Klasse		U-Stid./je Schüler	
	2007/08	2006/07	absolut	%	2007/08	2006/07	absolut	%	2007/08	2006/07	2007/08	2006/07	2007/08	2006/07	2007/08	2006/07	2007/08	2006/07
Schulkin- dergarten ¹⁾	Kreis Land	0 0	14 -419	-100,0 -100,0	0 0	0 40	-1 -40	-100,0 -100,0	-- --	14,0 10,5	-- --	28,0 18,5	-- --	0,50 0,57	-- --	18,0 15,2	-- --	1,29 1,45
Grund- schule	Kreis Land	3.232 114.980	3.236 117.381	-4 -2.401	-0,1 -2,0	147 5.294	150 5.367	-3 -73	-2,0 -1,4	22,0 21,7	21,6 21,9	18,1 18,9	19,7	1,21 1,15	1,19 1,11	30,3 28,3	1,39 1,34	1,41 1,29
Haupt- schule	Kreis Land	1.188 34.909	1.367 39.070	-179 -4.161	-13,1 -10,7	55 1.625	63 1.908	-8 -283	-12,7 -14,8	21,6 21,5	20,5	15,0 15,4	16,0	1,44 1,41	1,36 1,33	33,0 32,8	1,57 1,62	1,52 1,60
Förderzentrum SP Lemen	Kreis Land	217 5.601	264 6.411	-47 -810	-17,8 -12,6	17 483	23 540	-6 -57	-26,1 -10,6	12,8 11,6	11,9	9,6 8,5	10,6 9,0	1,33 1,37	1,09 1,32	25,6 28,1	2,09 2,43	2,23 2,40
FöZ SP geistige Entwicklung	Kreis Land	120 2.908	122 2.817	-2 91	-1,6 3,2	14 361	15 360	-1 1	-6,7 0,3	8,6 8,1	8,1	5,5 5,3	5,4 5,2	1,56 1,53	1,49 1,50	37,6 36,5	4,70 4,59	4,62 4,67
Sonstige Förderzentren	Kreis Land	0 1.132	0 1.242	0 -110	-- -8,9	0 134	0 139	0 -5	-- -3,6	-- 8,4	8,9	5,6 6,1	--	-- 1,51	-- 1,47	-- 34,9	-- 4,27	-- 3,91
Real- schule	Kreis Land	1.895 60.360	1.701 62.324	-6 -1.964	-0,4 -3,2	69 2.637	70 2.639	-1 -2	-1,4 -0,1	24,6 22,9	24,3 23,6	18,9 18,1	18,4	1,30 1,27	1,35 1,28	32,5 31,4	1,28 1,33	1,34 1,33
Gymna- sium darunter Kl.St. 5-10	Kreis Land	3.441 82.556	3.268 79.067	X X	X X	X X	X X	X X	X X	X X	X X	17,3 17,5	17,5 17,3	X X	X X	X X	1,29 1,29	1,30 1,31
Gesamt- schulen darunter Kl.St. 5-10	Kreis Land	2.530 59.493	2.301 57.208	229 2.285	10,0 4,0	97 2.304	88 2.233	9 71	10,2 3,2	26,1 25,8	25,6	19,5 18,8	19,0	1,34 1,36	1,38 1,36	31,4 30,9	1,15 1,19	1,20 1,20
Gesamt- schulen darunter Kl.St. 5-10	Kreis Land	1.940 19.490	1.926 18.956	X X	X X	X X	X X	X X	X X	X X	X X	15,1 14,6	14,9 14,5	X X	X X	X X	1,48 1,57	1,51 1,58
Gemeinsch- schaften ²⁾	Kreis Land	0 723	0 723	0 0	-- --	0 30	0 0	0 30	-- --	-- 24,1	--	-- 17,1	0,0	-- 1,41	0,0	-- 0,0	-- 1,46	-- 0,0
Abend- schulen	Kreis Land	0 345	0 352	X X	X X	X X	X X	X X	X X	X X	X X	-- 15,7	15,1	X X	X X	X X	-- 1,44	-- 1,49
Allgemeinb. Schulen zus.	Kreis Land	11.833 323.004	11.898 328.039	-65 -5.035	-0,5 -1,5	460 13.513	472 13.859	-12 -346	-2,5 -2,5	X X	X X	16,5 16,8	16,5	X X	X X	X X	1,42 1,43	1,45 1,42
Berufs- Schulen	Kreis Land	6.576 92.608	6.234 88.117	342 4.491	5,5 5,1	X X	X X	X X	X X	X X	X X	25,9 25,1	24,3 25,4	X X	X X	X X	0,88 0,88	0,92 0,90

1) Auflösung der Schulkindergärten zum Schuljahr 2007/08

2) ausschließlich 5. Jahrgangsstufe

Darstellung der Unterrichtssituation - öffentliche Schulen - im Schuljahr 2007/08 im Vergleich zum Schuljahr 2006/07
Kreisfreie Stadt/Kreis: Dithmarschen

	SchülerInnen		Veränderungen		Klassen		Veränderungen		Klassenfr-		Schüler je Lehrer		Lehrer je Klasse		U-Stu. je Klasse		U-Stu. je Schüler	
	2007/08	2006/07	absolut	%	2007/08	2006/07	absolut	%	2007/08	2006/07	2007/08	2006/07	2007/08	2006/07	2007/08	2006/07	2007/08	2006/07
Schulkin- dergärten ¹⁾	Kreis Land	0 0	0 -419	-- -100,0	0 0	0 40	0 -40	-- -100,0	-- --	-- 10,5	-- --	-- 18,5	-- 0,57	-- --	-- 15,2	-- --	-- 1,45	
Grund- schule	Kreis Land	6.063 114.980	-345 -2.401	-5,4 -2,0	282 5.294	292 5.367	-10 -73	-3,4 -1,4	21,5 21,7	21,9 21,9	18,7 18,9	21,3 19,7	1,03 1,11	29,1 29,1	26,1 28,3	1,35 1,34	1,19 1,29	
Haupt- schule	Kreis Land	2.420 34.909	-127 -4.161	-5,0 -10,7	84 1.625	119 1.908	-35 -283	-29,4 -14,8	28,8 21,5	21,4 20,5	17,7 15,2	19,1 15,4	1,12 1,33	40,4 34,9	29,4 32,8	1,40 1,62	1,37 1,60	
Förderzentrum SP Lernen	Kreis Land	357 5.601	-72 -810	-16,8 -12,6	28 483	36 540	-8 -57	-22,2 -10,6	12,8 11,6	11,9 11,9	9,2 8,5	8,8 9,0	1,36 1,32	26,5 28,1	28,1 28,4	2,08 2,43	2,36 2,40	
FoZ SP geistige Entwicklung	Kreis Land	177 2.908	8 91	4,7 3,2	22 361	22 360	0 1	0,0 0,3	8,0 8,1	7,7 7,8	5,3 5,3	5,1 5,2	1,52 1,50	38,8 36,9	38,2 36,5	4,82 4,59	4,97 4,67	
Sonstige Förderzentren	Kreis Land	2 1.132	-5 -110	-71,4 -8,9	1 134	3 139	-2 -5	-66,7 -3,6	2,0 8,4	2,3 8,9	5,0 5,6	17,5 6,1	0,13 1,47	10,0 36,1	5,0 34,9	5,00 4,27	2,14 3,91	
Real- schule	Kreis Land	4.026 60.360	-134 -1.964	-3,2 -3,2	192 2.637	179 2.639	13 -2	7,3 -0,1	21,0 22,9	23,2 23,6	18,1 18,1	18,1 18,4	1,28 1,28	27,8 30,4	31,4 31,4	1,33 1,33	1,35 1,33	
Gymna- sium darunter Kl.St. 5-10	Kreis Land	4.108 82.556	X X	X X	X X	X X	X X	X X	X X	X X	17,1 17,5	17,0 17,3	X X	X X	X X	1,34 1,29	1,33 1,31	
Gesamt- schulen darunter Kl.St. 5-10	Kreis Land	2.874 59.493	59 2.285	2,1 4,0	113 2.304	113 2.233	0 71	0,0 3,2	25,4 25,8	24,9 25,6	18,4 18,9	18,5 18,8	1,38 1,36	31,5 30,8	30,4 30,9	1,24 1,19	1,22 1,20	
Gemeinsch- schaften ²⁾	Kreis Land	0 723	0 723	-- --	0 30	0 0	0 30	-- --	-- 24,1	-- --	-- 17,1	0,0 0,0	-- 0,0	-- 35,2	0,0 0,0	-- 1,46	0,0 0,0	
Abend- schulen	Kreis Land	0 345	X X	X X	X X	X X	X X	X X	X X	X X	-- 15,7	-- 15,1	X X	X X	X X	-- 1,44	-- 1,49	
Allgemeinb. Schulen zus.	Kreis Land	17.153 323.004	-520 -5.035	-2,9 -1,5	722 13.513	764 13.859	-42 -346	-5,5 -2,5	X X	X X	17,2 16,8	18,1 17,0	X X	X X	X X	1,40 1,43	1,35 1,42	
Berufs- schulen	Kreis Land	4.393 92.608	170 4.491	4,0 5,1	X X	X X	X X	X X	X X	X X	27,6 26,1	26,6 25,4	X X	X X	X X	0,82 0,88	0,84 0,90	

¹⁾ Auflösung der Schulkindergärten zum Schuljahr 2007/08

²⁾ ausschließlich 5. Jahrgangsstufe

Darstellung der Unterrichts-situation - öffentliche Schulen - im Schuljahr 2007/08 im Vergleich zum Schuljahr 2006/07
Kreisfreie Stadt/Kreis: Nordfriesland

	SchülerInnen		Veränderungen		Klassen		Veränderungen		Klassen-		Schüler je Lehrer		Lehrer je Klasse		U-Stid. je Klasse		U-Stid. je Schüler	
	2007/08	2006/07	absolut	%	2007/08	2006/07	absolut	%	2007/08	2006/07	2007/08	2006/07	2007/08	2006/07	2007/08	2006/07	2007/08	2006/07
Schulkin- dergarten ¹⁾	Kreis Land	0 0	-25 -419	-100,0 -100,0	0 0	2 40	-2 -40	-100,0 -100,0	-- --	12,5 10,5	-- --	13,9 18,5	-- --	0,90 0,57	-- --	20,0 15,2	-- --	1,60 1,45
Grund- schule	Kreis Land	7.005 114.980	-71 -2.401	-1,0 -2,0	317 5.294	312 5.367	5 -73	1,6 -1,4	22,1 21,7	22,7 21,9	19,2 18,9	20,6 19,7	1,15 1,15	1,10 1,11	29,0 29,1	28,1 28,3	1,31 1,34	1,24 1,29
Haupt- schule	Kreis Land	2.577 34.909	-327 -4.161	-11,3 -10,7	121 1.625	137 1.908	-16 -283	-11,7 -14,8	21,3 21,5	21,2 20,5	16,1 15,2	16,0 15,4	1,32 1,41	1,32 1,33	33,0 34,9	33,4 32,8	1,55 1,62	1,58 1,60
Förderzentrum SP Lernen	Kreis Land	417 5.601	-42 -810	-9,2 -12,6	34 483	37 540	-3 -57	-8,1 -10,6	12,3 11,6	12,4 11,9	9,2 8,5	9,1 9,0	1,34 1,37	1,32 1,32	25,6 28,4	27,2 28,4	2,09 2,43	2,19 2,40
FöZ SP geistige Entwicklung	Kreis Land	168 2.908	4 91	2,4 3,2	22 361	22 360	0 1	0,0 0,3	7,6 8,1	7,5 7,8	5,1 5,3	5,3 5,2	1,50 1,53	1,40 1,50	37,1 36,9	35,5 36,5	4,86 4,59	4,76 4,67
Sonstige Förderzentren	Kreis Land	43 1.132	-19 -110	-30,6 -8,9	3 134	5 139	-2 -5	-40,0 -3,6	14,3 8,4	12,4 8,9	12,3 5,6	13,8 6,1	1,17 1,51	0,90 1,47	27,3 36,1	22,4 34,9	1,91 4,27	1,81 3,91
Real- schule	Kreis Land	4.833 60.360	-71 -1.964	-1,4 -3,2	220 2.637	220 2.639	0 -2	0,0 -0,1	22,0 22,9	22,3 23,6	16,8 18,1	17,3 18,4	1,31 1,27	1,29 1,28	30,9 30,4	30,5 31,4	1,41 1,33	1,37 1,33
Gymna- sium darunter Kl.St. 5-10	Kreis Land	4.696 82.556	X X	X X	X X	X X	X X	X X	X X	X X	17,0 17,5	17,2 17,3	X X	X X	X X	X X	1,34 1,29	1,33 1,31
Gesamt- schulen darunter Kl.St. 5-10	Kreis Land	0 19.490	X X	X X	X X	X X	X X	X X	X X	X X	-- 14,6	-- 14,5	X X	X X	X X	X X	1,57 1,58	-- 1,57
Gemeinsch- schulen ²⁾	Kreis Land	0 723	0 723	-- --	0 30	0 0	0 30	-- --	-- 24,1	-- --	-- 17,1	-- 0,0	-- 1,41	-- 0,0	-- 35,2	-- 0,0	-- 1,46	-- 0,0
Abend- schulen	Kreis Land	0 345	X X	X X	X X	X X	X X	X X	X X	X X	-- 15,7	-- 15,1	X X	X X	X X	X X	-- 1,44	-- 1,49
Allgemeinb. Schulen zus.	Kreis Land	19.739 323.004	-328 -5.035	-1,6 -1,5	852 13.513	863 13.859	-11 -346	-1,3 -2,5	X X	X X	16,9 16,8	17,4 17,0	X X	X X	X X	X X	1,42 1,43	1,39 1,42
Berufsb. Schulen	Kreis Land	6.833 92.608	183 4.491	2,8 5,1	X X	X X	X X	X X	X X	X X	24,6 26,1	24,4 25,4	X X	X X	X X	X X	0,94 0,88	0,95 0,90

1) Auflösung der Schulkindergärten zum Schuljahr 2007/08

2) ausschließlich 5. Jahrgangsstufe

**Darstellung der Unterrichtssituation - öffentliche Schulen - im Schuljahr 2007/08 im Vergleich zum Schuljahr 2006/07
Kreisfreie Stadt/Kreis: Ostholstein**

	Schüler/innen		Veränderungen		Klassen		Veränderungen		Klassen- grenzen		Schüler/je Lehrer		Lehrer/je Klasse		U-Stid./je Klasse		U-Stid./je Schüler	
	2007/08	2006/07	absolut	%	2007/08	2006/07	absolut	%	2007/08	2006/07	2007/08	2006/07	2007/08	2006/07	2007/08	2006/07	2007/08	2006/07
Schulkindergärten ¹⁾	Kreis	0	53	-53	-100,0	0	5	-5	-100,0	--	10,6	--	9,5	1,12	--	28,1	--	2,65
	Land	0	419	-419	-100,0	0	40	-40	-100,0	--	10,5	--	18,5	0,57	--	15,2	--	1,45
Grundschule	Kreis	7.520	7.702	-182	-2,4	342	345	-3	-0,9	22,0	22,3	20,1	21,4	1,09	1,04	28,3	27,1	1,29
	Land	114.980	117.381	-2.401	-2,0	5.294	5.367	-73	-1,4	21,7	21,9	18,9	19,7	1,15	1,11	29,1	28,3	1,34
Hauptschule	Kreis	2.687	2.781	-94	-3,4	118	135	-17	-12,6	22,8	20,6	17,8	16,1	1,28	1,28	31,9	32,3	1,40
	Land	34.909	39.070	-4.161	-10,7	1.625	1.908	-283	-14,8	21,5	20,5	15,2	15,4	1,41	1,33	34,9	32,8	1,62
Förderzentrum SP/Lernen	Kreis	418	506	-88	-17,4	33	41	-8	-19,5	12,7	12,3	8,6	9,7	1,47	1,27	29,1	28,2	2,30
	Land	5.601	6.411	-810	-12,6	483	540	-57	-10,6	11,6	11,9	8,5	9,0	1,37	1,32	28,1	28,4	2,40
FöZ SP geistige Entwicklung	Kreis	297	294	3	1,0	39	39	0	0,0	7,6	7,5	5,9	5,8	1,28	1,29	31,5	31,2	4,14
	Land	2.908	2.817	91	3,2	361	360	1	0,3	8,1	7,8	5,3	5,2	1,53	1,50	36,9	36,5	4,59
Sonstige Förderzentren	Kreis	111	152	-41	-27,0	11	10	1	10,0	10,1	15,2	6,0	7,6	1,68	2,01	37,7	48,5	3,73
	Land	1.132	1.242	-110	-8,9	134	139	-5	-3,6	8,4	8,9	5,6	6,1	1,51	1,47	36,1	34,9	4,27
Realschule	Kreis	4.745	4.976	-231	-4,6	206	213	-7	-3,3	23,0	23,4	18,1	18,2	1,28	1,28	30,5	30,7	1,32
	Land	60.360	62.324	-1.964	-3,2	2.637	2.639	-2	-0,1	22,9	23,6	18,1	18,4	1,27	1,28	30,4	31,4	1,33
Gymnasium darunter Kl.St. 5-10	Kreis	5.632	5.505	X	X	X	X	X	X	X	X	17,3	17,2	X	X	X	X	1,31
	Land	82.556	79.067	X	X	X	X	X	X	X	17,5	17,3	X	X	X	X	X	1,29
	Kreis	4.019	4.012	7	0,2	157	158	-1	-0,6	25,6	25,4	18,6	18,8	1,38	1,35	31,1	30,9	1,22
	Land	59.493	57.208	2.285	4,0	2.304	2.233	71	3,2	25,8	25,6	18,9	18,8	1,36	1,36	30,8	30,9	1,19
Gesamtschulen darunter Kl.St. 5-10	Kreis	640	575	X	X	X	X	X	X	X	X	13,4	13,2	X	X	X	X	1,54
	Land	19.490	18.956	X	X	X	X	X	X	X	14,6	14,5	X	X	X	X	X	1,57
Gemeinschaftsschulen ²⁾	Kreis	146	0	146	--	6	0	6	--	24,3	--	13,0	0,0	1,87	0,0	37,3	0,0	1,53
	Land	723	0	723	--	30	0	30	--	24,1	--	17,1	0,0	1,41	0,0	35,2	0,0	1,46
Abend- schulen	Kreis	0	0	X	X	X	X	X	X	X	X	--	--	X	X	X	X	--
	Land	345	352	X	X	X	X	X	X	X	X	15,7	15,1	X	X	X	X	1,44
Allgemeinb. Schulen zus.	Kreis	22.196	22.544	-348	-1,5	936	970	-34	-3,5	X	X	17,2	17,4	X	X	X	X	1,40
	Land	323.004	328.039	-5.035	-1,5	13.513	13.859	-346	-2,5	X	X	16,8	17,0	X	X	X	X	1,43
Berufs- Schulen	Kreis	6.132	6.068	64	1,1	X	X	X	X	X	X	25,3	25,0	X	X	X	X	0,91
	Land	92.608	88.117	4.491	5,1	X	X	X	X	X	26,1	25,4	X	X	X	X	X	0,88

1) Aufösisung der Schulkindergärten zum Schuljahr 2007/08

2) ausschließlich 5. Jahrgangsstufe

Darstellung der Unterrichtssituation - öffentliche Schulen - im Schuljahr 2007/08 im Vergleich zum Schuljahr 2006/07
Kreisfreie Stadt/Kreis: Plön

	SchülerInnen		Veränderungen		Klassen		Veränderungen		Klassenfrequenzen		Schüler je Lehrer		Lehrer je Klasse		U-Stid. je Klasse		U-Stid. je Schüler	
	2007/08	2006/07	absolut	%	2007/08	2006/07	absolut	%	2007/08	2006/07	2007/08	2006/07	2007/08	2006/07	2007/08	2006/07	2007/08	2006/07
Schulkindergärten ¹⁾	Kreis Land	0 9 419	-9 -419	-100,0 -100,0	0 0	1 40	-1 -40	-100,0 -100,0	-- --	9,0 10,5	-- --	18,5	0,00 0,57	-- --	-- --	0,0 15,2	-- --	0,00 1,45
Grundschule	Kreis Land	5.544 114.980	-168 -2.401	-2,9 -2,0	256 5.294	259 5.367	-3 -73	-1,2 -1,4	21,7 21,9	22,1 21,9	19,6 18,9	20,2 19,7	1,10 1,15	1,09 1,11	28,0 29,1	27,7 28,3	1,29 1,34	1,26 1,29
Hauptschule	Kreis Land	1.555 34.909	-225 -4.161	-12,6 -10,7	86 1.625	93 1.908	-7 -283	-7,5 -14,8	18,1 21,5	19,1 20,5	14,0 15,2	15,1 15,4	1,29 1,41	1,27 1,33	30,9 34,9	32,1 32,8	1,71 1,62	1,68 1,60
Förderzentrum	Kreis Land	336 5.601	-27 -810	-7,4 -12,6	28 483	33 540	-5 -57	-15,2 -10,6	12,0 11,6	11,0 11,9	8,0 8,5	8,6 9,0	1,51 1,37	1,28 1,32	30,7 28,1	27,1 28,4	2,56 2,43	2,47 2,40
FöZ SP geistige Entwicklung	Kreis Land	135 2.908	-3 91	-2,2 3,2	16 361	15 360	1 1	6,7 0,3	8,4 8,1	9,2 7,8	5,3 5,3	5,1 5,2	1,81 1,53	1,50 1,50	39,6 36,9	43,2 36,5	4,69 4,59	4,70 4,67
Sonstige Förderzentren	Kreis Land	105 1.132	-9 -110	-7,8 -8,9	17 134	16 139	1 -5	6,3 -3,6	6,2 8,4	7,2 8,9	5,2 5,6	5,3 6,1	1,20 1,51	1,36 1,47	29,8 36,1	30,9 34,9	4,77 4,27	4,30 3,91
Realschule	Kreis Land	3.282 60.360	-8 -1.964	-0,2 -3,2	139 2.637	138 2.639	1 -2	0,7 -0,1	23,6 22,9	23,8 23,6	18,7 18,1	18,9 18,4	1,26 1,27	1,26 1,28	30,4 30,4	31,6 31,4	1,29 1,33	1,32 1,33
Gymnasium darunter Kl.St. 5-10	Kreis Land	3.333 82.956	X X	X X	X X	X X	X X	X X	X X	X X	17,4 17,5	17,7 17,3	X X	X X	X X	X X	1,31 1,29	1,30 1,31
Gesamtschulen darunter Kl.St. 5-10	Kreis Land	0 15.880	0 2.285	-- 4,0	0 645	0 633	0 12	-- 1,9	-- 24,6	24,7	-- 14,6	-- 14,7	-- 1,69	-- 1,67	-- 38,9	-- 38,7	-- 1,58	-- 1,57
Gemeinschaftsschulen ²⁾	Kreis Land	0 723	0 723	-- --	0 30	0 0	0 30	-- --	-- 24,1	-- --	17,1	0,0	-- 1,41	-- 0,0	35,2	0,0	1,46	0,0
Abend- schulen	Kreis Land	0 345	X X	X X	X X	X X	X X	X X	X X	X X	-- 15,7	-- 15,1	X X	X X	X X	X X	-- 1,44	-- 1,49
Allgemeinb. Schulen zus.	Kreis Land	14.291 323.004	-322 -5.035	-2,2 -1,5	633 13.859	643 13.859	-10 -346	-1,6 -2,5	X X	X X	16,8 16,8	17,2 17,0	X X	X X	X X	X X	1,43 1,43	1,42 1,42
Berufsb. Schulen	Kreis Land	2.357 92.608	132 4.491	5,9 5,1	X X	X X	X X	X X	X X	X X	22,4 26,1	23,0 25,4	X X	X X	X X	X X	1,02 0,88	0,94 0,90

1) Auflösung der Schulkindergärten zum Schuljahr 2007/08

2) ausschließlich 5. Jahrgangsstufe

Darstellung der Unterrichtssituation - öffentliche Schulen - im Schuljahr 2007/08 im Vergleich zum Schuljahr 2006/07
Kreisfreie Stadt/Kreis: Rendsburg - Eckernförde

	Schüler/innen		Veränderungen		Klassen		Veränderungen		Klassentre-		Schüler/je Lehrer		Lehrer/je Klasse		U-Stid./je Klasse		U-Stid./je Schüler	
	2007/08	2006/07	absolut	%	2007/08	2006/07	absolut	%	2007/08	2006/07	2007/08	2006/07	2007/08	2006/07	2007/08	2006/07	2007/08	2006/07
Schulkin-	0	138	-138	-100,0	0	12	-12	-100,0	--	11,5	--	21,9	--	0,53	--	14,8	--	1,29
dergarten ¹⁾	0	419	-419	-100,0	0	40	-40	-100,0	--	10,5	--	18,5	--	0,57	--	15,2	--	1,45
Grund-	11.919	12.118	-199	-1,6	558	562	-4	-0,7	21,4	21,6	19,7	20,9	1,08	1,03	27,2	26,2	1,27	1,22
schule	114.980	117.381	-2.401	-2,0	5.294	5.367	-73	-1,4	21,7	21,9	18,9	19,7	1,15	1,11	29,1	28,3	1,34	1,29
Haupt-	3.869	4.207	-338	-8,0	188	210	-22	-10,5	20,6	20,0	14,8	15,2	1,39	1,32	34,8	32,7	1,69	1,63
schule	34.909	39.070	-4.161	-10,7	1.625	1.908	-283	-14,8	21,5	20,5	15,2	15,4	1,41	1,33	34,9	32,8	1,62	1,60
Förderzentrum	519	557	-38	-6,8	46	47	-1	-2,1	11,3	11,9	9,1	9,1	1,24	1,30	26,3	28,5	2,33	2,41
SP Lemen	5.601	6.411	-810	-12,6	483	540	-57	-10,6	11,6	11,9	8,5	9,0	1,37	1,32	28,1	28,4	2,43	2,40
FöZ SP geistige	325	322	3	0,9	44	45	-1	-2,2	7,4	7,2	5,3	5,6	1,40	1,28	32,9	31,3	4,45	4,37
Entwicklung	2.908	2.817	91	3,2	361	360	1	0,3	8,1	7,8	5,3	5,2	1,53	1,50	36,9	36,5	4,59	4,67
Sonstige	110	110	0	0,0	15	13	2	15,4	7,3	8,5	6,5	7,1	1,13	1,19	26,7	28,9	3,64	3,41
Förderzentren	1.132	1.242	-110	-8,9	134	139	-5	-3,6	8,4	8,9	5,6	6,1	1,51	1,47	36,1	34,9	4,27	3,91
Real-	6.264	6.427	-163	-2,5	269	269	0	0,0	23,3	23,9	18,0	18,3	1,30	1,31	30,4	31,5	1,30	1,32
schule	60.360	62.324	-1.964	-3,2	2.637	2.639	-2	-0,1	22,9	23,6	18,1	18,4	1,27	1,28	30,4	31,4	1,33	1,33
Gymna-	6.396	6.059	337	5,6	177	170	7	4,1	26,3	25,9	18,9	18,7	1,39	1,38	30,2	30,8	1,15	1,19
sium	82.556	79.067	3.489	4,4	2.304	2.233	71	3,2	25,8	25,6	18,9	18,8	1,36	1,36	30,8	30,9	1,19	1,20
darunter	4.647	4.399	248	5,6	177	170	7	4,1	26,3	25,9	18,9	18,7	1,39	1,38	30,2	30,8	1,15	1,19
Kl.St. 5-10	856	823	33	4,0	177	170	7	4,1	26,3	25,9	18,9	18,7	1,39	1,38	30,2	30,8	1,15	1,19
Gesamt-	19.490	18.956	534	2,8	1.321	1.352	-31	-2,3	26,5	25,7	15,6	15,0	1,70	1,71	38,9	39,3	1,47	1,53
schulen	636	616	20	3,2	24	24	0	0,0	26,5	25,7	15,6	15,0	1,70	1,71	38,9	39,3	1,47	1,53
darunter	15.880	15.619	261	1,7	645	633	12	1,9	24,6	24,7	14,6	14,7	1,69	1,67	38,9	38,7	1,58	1,57
Kl.St. 5-10	0	0	0	--	0	0	0	--	--	--	--	--	--	--	--	--	--	--
Gemeinsch-	723	0	723	--	30	0	30	--	24,1	--	17,1	0,0	1,41	0,0	35,2	0,0	1,46	0,0
schulen ²⁾	0	0	0	--	0	0	0	--	--	--	--	--	--	--	--	--	--	--
Abend-	0	0	0	--	0	0	0	--	--	--	--	--	--	--	--	--	--	--
schulen	345	352	-7	-2,0	0	0	0	--	--	--	--	--	--	--	--	--	--	--
Allgemeinb.	30.258	30.761	-503	-1,6	1.321	1.352	-31	-2,3	26,5	25,7	15,6	15,0	1,70	1,71	38,9	39,3	1,47	1,53
Schulen zus.	323.004	328.039	-5.035	-1,5	13.513	13.859	-346	-2,5	24,6	24,7	16,8	17,0	1,69	1,67	38,9	38,7	1,58	1,57
Berusb.	6.188	6.042	146	2,4	0	0	0	--	--	--	--	--	--	--	--	--	--	--
Schulen	92.608	88.117	4.491	5,1	0	0	0	--	--	--	25,0	24,5	0,93	0,88	0,93	0,88	0,92	0,90

1) Aufzählung der Schulkindergärten zum Schuljahr 2007/08

2) ausschließlich 5. Jahrgangsstufe

Darstellung der Unterrichtssituation - öffentliche Schulen - im Schuljahr 2007/08 im Vergleich zum Schuljahr 2006/07
Kreisfreie Stadt/Kreis: Schleswig - Flensburg

	SchülerInnen		Veränderungen		Klassen		Veränderungen		Klassen- quenzen		Schüler je Lehrer		Lehrer je Klasse		U-Stid. je Klasse		U-Stid. je Schüler	
	2007/08	2006/07	absolut	%	2007/08	2006/07	absolut	%	2007/08	2006/07	2007/08	2006/07	2007/08	2006/07	2007/08	2006/07	2007/08	2006/07
Schulkin- dergärten ¹⁾	Kreis Land	0 0	0 -419	-- -100,0	0 0	0 40	0 -40	-- -100,0	-- --	-- 10,5	-- --	-- 18,5	-- 0,57	-- --	-- 15,2	-- --	-- 1,45	
Grund- schule	Kreis Land	8.508 114.980	8.775 117.381	-267 -2.401	-3,0 -2,0	392 5.294	403 5.367	-11 -73	-2,7 -1,4	21,7 21,9	21,8 21,9	16,1 18,9	1,35 1,15	1,24 1,11	33,4 29,1	30,9 28,3	1,54 1,34	1,42 1,29
Haupt- schule	Kreis Land	3.152 34.909	3.467 39.070	-315 -4.161	-9,1 -10,7	132 1.625	175 1.908	-43 -283	-24,6 -14,8	23,9 21,5	19,8 20,5	15,7 15,2	1,52 1,41	1,37 1,33	39,2 34,9	33,3 32,8	1,64 1,62	1,68 1,60
Förderzentrum SP Lernen	Kreis Land	480 5.601	538 6.411	-58 -810	-10,8 -12,6	38 483	42 540	-4 -57	-9,5 -10,6	12,6 11,6	12,8 11,9	9,7 8,5	1,30 1,37	1,34 1,32	27,8 28,1	28,4 28,4	2,20 2,43	2,24 2,40
FöZ SP geistige Entwicklung	Kreis Land	156 2.908	140 2.817	16 91	11,4 3,2	20 361	19 360	1 1	5,3 0,3	7,8 8,1	7,4 7,8	5,3 5,3	1,48 1,53	1,41 1,50	35,9 36,9	34,4 36,5	4,60 4,59	4,66 4,67
Sonstige Förderzentren	Kreis Land	154 1.132	154 1.242	0 -110	0,0 -8,9	20 134	21 139	-1 -5	-4,8 -3,6	7,7 8,4	7,3 8,9	5,6 5,6	1,39 1,51	1,38 1,47	32,1 36,1	32,4 34,9	4,17 4,27	4,42 3,91
Real- schule	Kreis Land	4.714 60.360	4.974 62.324	-260 -1.964	-5,2 -3,2	215 2.637	207 2.639	8 -2	3,9 -0,1	21,9 22,9	24,0 23,6	16,4 18,1	1,34 1,27	1,33 1,28	31,9 30,4	32,6 31,4	1,45 1,33	1,36 1,33
Gymna- sium darunter KI.St. 5-10	Kreis Land	3.925 82.556	3.770 79.067	X X	X X	X X	X X	X X	X X	X X	X X	18,2 17,5	X X	X X	X X	X X	1,27 1,29	1,29 1,31
Gesamt- schulen darunter KI.St. 5-10	Kreis Land	0 15.880	0 15.619	X 261	X 1,7	X 645	X 633	X 12	X 1,9	X 24,6	X 24,7	-- 14,6	X 1,69	X 1,67	X 38,9	X 38,7	X 1,58	X 1,57
Gemeinsch- schaften ²⁾	Kreis Land	165 723	0 723	165 723	-- --	7 30	0 0	7 30	-- --	23,6 24,1	-- --	13,8 17,1	0,0 0,0	0,0 0,0	35,8 35,2	0,0 0,0	1,52 1,46	0,0 0,0
Abend- schulen	Kreis Land	0 345	0 352	X X	X X	X X	X X	X X	X X	X X	X X	-- 15,7	X X	X X	X X	X X	-- 1,44	-- 1,49
Allgemein- schulen zus.	Kreis Land	21.254 323.004	21.818 328.039	-564 -5.035	-2,6 -1,5	932 13.513	972 13.859	-40 -346	-4,1 -2,5	X X	X X	15,7 16,8	X X	X X	X X	X X	1,54 1,43	1,49 1,42
Berufs- schulen	Kreis Land	3.904 92.608	3.625 88.117	279 4.491	7,7 5,1	X X	X X	X X	X X	X X	X X	23,3 26,1	X X	X X	X X	X X	0,99 0,88	1,04 0,90

1) Aufteilung der Schulkindergärten zum Schuljahr 2007/08

2) ausschließlich 5. Jahrgangsstufe

Darstellung der Unterrichtssituation - öffentliche Schulen - im Schuljahr 2007/08 im Vergleich zum Schuljahr 2006/07
Kreisfreie Stadt/Kreis: Steinburg

	Schüler/innen		Veränderungen		Klassen		Veränderungen		Klassen- quoten		Schüler/je Lehrer		Lehrer/je Klasse		U-Std./je Klasse		U-Std./je Schüler		
	2007/08	2006/07	absolut	%	2007/08	2006/07	absolut	%	2007/08	2006/07	2007/08	2006/07	2007/08	2006/07	2007/08	2006/07	2007/08	2006/07	
Schulkin- dergarten ¹⁾	Kreis Land	0 4 419	-4 -419	-100,0 -100,0	0 0	1 40	-1 -40	-100,0 -100,0	-- --	4,0 10,5	-- --	18,5	-- --	0,00 0,57	-- --	0,0 15,2	-- --	0,00 1,45	
Grund- schule	Kreis Land	5.964 114.980	6.192 117.381	-228 -2.401	-3,7 -2,0	277 5.294	292 5.367	-15 -73	-5,1 -1,4	21,5 21,7	21,2 21,9	20,1 18,9	19,8 19,7	1,07 1,15	1,11	27,6 29,1	27,1 28,3	1,28 1,29	
Haupt- schule	Kreis Land	2.281 34.909	2.671 39.070	-390 -4.161	-14,6 -10,7	103 1.625	130 1.908	-27 -283	-20,8 -14,8	22,1 21,5	20,5 20,5	16,0 15,2	15,9 15,4	1,38 1,41	1,33	34,1 34,9	31,4 32,8	1,54 1,60	
Förderzentrum SP Lemen	Kreis Land	303 6.411	342 6.411	-39 -810	-11,4 -12,6	27 483	30 540	-3 -57	-10,0 -10,6	11,2 11,6	11,4 11,9	6,9 8,5	7,6 9,0	1,63 1,37	1,50	36,8 28,4	34,3 28,4	3,28 2,43	
FöZ SP geistige Entwicklung	Kreis Land	158 2.908	156 2.817	2 91	1,3 3,2	20 361	19 360	1 1	5,3 0,3	7,9 8,1	8,2 7,8	5,1 5,3	5,4 5,2	1,55 1,53	1,50	36,5 36,9	37,9 36,5	4,61 4,67	
Sonstige Förderzentren	Kreis Land	0 2.908	0 2.817	0 91	-- 3,2	0 361	0 360	0 1	0,3 0,3	8,1 7,8	-- 8,1	5,3 5,2	-- 5,2	-- 1,53	1,50	-- 36,9	-- 36,5	-- 4,59	
Real- schule	Kreis Land	3.639 60.360	3.898 62.324	-359 -1.964	-9,2 -3,2	163 2.637	160 2.639	3 -2	1,9 -0,1	21,7 22,9	24,4 23,6	17,7 18,1	18,8 18,4	1,23 1,27	1,30	29,6 30,4	32,3 31,4	1,36 1,33	
Gymna- sium darunter KI.St. 5-10	Kreis Land	3.585 82.556	3.379 79.067	X X	X X	X X	X X	X X	X X	X X	X X	18,3 17,5	17,6 17,3	X X	X X	X X	X X	1,27 1,31	
Gesamt- schulen darunter KI.St. 5-10	Kreis Land	2.560 59.493	2.406 57.208	154 2.285	6,4 4,0	97 2.304	93 2.233	4 71	4,3 3,2	26,4 25,6	25,9 25,6	20,2 18,9	19,5 18,8	1,30 1,36	1,36	30,1 30,8	30,4 30,9	1,14 1,19	
Allgemeinb. Schulen zus.	Kreis Land	15.996 323.004	16.642 328.039	-646 -5.035	-3,9 -1,5	694 13.513	725 13.889	-31 -346	-4,3 -2,5	X X	X X	X X	X X	X X	X X	X X	X X	X X	1,41 1,42
Berufs- Schulen	Kreis Land	3.588 92.608	3.211 88.117	377 4.491	11,7 5,1	X X	X X	X X	X X	X X	X X	28,5 26,1	27,5 25,4	X X	X X	X X	X X	0,79 0,88	

1) Auflösung der Schulkindergärten zum Schuljahr 2007/08

2) ausschließlich 5. Jahrgangsstufe

Darstellung der Unterrichtssituation - öffentliche Schulen - im Schuljahr 2007/08 im Vergleich zum Schuljahr 2006/07
Kreisfreie Stadt/Kreis: Herzogtum Lauenburg

	Schüler/innen		Veränderungen		Klassen		Veränderungen		Klassen- quenzen		Schüler je Lehrer		Lehrer je Klasse		U-Stid. je Klasse		U-Stid. je Schüler	
	2007/08	2006/07	absolut	%	2007/08	2006/07	absolut	%	2007/08	2006/07	2007/08	2006/07	2007/08	2006/07	2007/08	2006/07	2007/08	2006/07
Schulkin- dergarten ¹⁾	Kreis Land	0 24 419	-24 -419	-100,0 -100,0	0 3 40	0 3 40	-3 -40	-100,0 -100,0	-- --	8,0 10,5	-- --	30,0 18,5	-- --	0,27 0,57	-- --	13,5 15,2	-- --	1,69 1,45
Grund- schule	Kreis Land	8.404 114.980	8.588 117.381	-184 -2.401	396 5.294	402 5.367	-6 -73	-1,5 -1,4	21,2 21,7	21,4 21,9	19,5 18,9	19,8 19,7	1,09 1,15	1,08 1,11	28,1 29,1	27,2 28,3	1,32 1,34	1,27 1,29
Haupt- schule	Kreis Land	2.511 34.909	2.914 39.070	-403 -4.161	132 1.625	153 1.908	-21 -283	-13,7 -14,8	19,0 21,5	19,0 20,5	14,0 15,2	14,7 15,4	1,36 1,41	1,30 1,33	34,0 34,9	32,2 32,8	1,79 1,62	1,69 1,60
Förderzentrum SP Lernen	Kreis Land	328 5.601	352 6.411	-24 -810	28 483	28 540	0 -57	0,0 -10,6	11,7 11,6	12,6 11,9	7,9 8,5	9,7 9,0	1,48 1,37	1,30 1,32	27,0 28,1	26,9 28,4	2,30 2,43	2,14 2,40
FöZ SP geistige Entwicklung	Kreis Land	223 2.908	201 2.817	22 91	24 361	23 360	1 1	4,3 0,3	9,3 8,1	8,7 7,8	5,6 5,3	5,3 5,2	1,65 1,53	1,64 1,50	37,5 36,9	39,8 36,5	4,03 4,59	4,56 4,67
Sonstige Förderzentren	Kreis Land	92 1.132	99 1.242	-7 -110	10 134	10 139	0 -5	0,0 -3,6	9,2 8,4	9,9 8,9	5,7 5,6	6,2 6,1	1,61 1,51	1,60 1,47	38,7 36,1	39,2 34,9	4,20 4,27	3,96 3,91
Real- schule	Kreis Land	4.231 60.360	4.354 62.324	-123 -1.964	184 2.637	186 2.639	-2 -2	-1,1 -0,1	23,0 22,9	23,4 23,6	19,2 18,1	19,4 18,4	1,20 1,27	1,21 1,28	29,6 30,4	30,5 31,4	1,29 1,33	1,30 1,33
Gymna- sium	Kreis Land	4.977 82.556	4.696 79.067	X X	X X	X X	X X	X X	X X	X X	18,8 17,5	18,4 17,3	X X	X X	X X	X X	1,22 1,29	1,26 1,31
darunter KI.St. 5-10	Kreis Land	3.738 59.493	3.516 57.208	222 2.285	141 2.304	133 2.233	8 71	6,0 3,2	26,5 25,8	26,4 25,6	20,5 18,9	20,0 18,8	1,30 1,36	1,32 1,36	29,6 30,8	30,6 30,9	1,12 1,19	1,16 1,20
Gesamt- schulen	Kreis Land	792 19.490	785 18.956	X X	X X	X X	X X	X X	X X	X X	15,8 14,6	16,0 14,5	X X	X X	X X	X X	1,49 1,57	1,43 1,58
darunter KI.St. 5-10	Kreis Land	605 15.880	602 15.619	3 261	24 645	24 633	0 12	0,0 1,9	25,2 24,6	25,1 24,7	16,1 14,6	16,5 14,7	1,56 1,69	1,52 1,67	36,7 38,9	34,7 38,7	1,45 1,58	1,38 1,57
Gemeinsch.- schulen ²⁾	Kreis Land	0 723	0 723	0 0	0 30	0 0	0 30	-- --	-- 24,1	-- --	-- 17,1	0,0 0,0	-- 1,41	-- 0,0	35,2 0,0	-- 0,0	-- 1,46	-- 0,0
Abend- schulen	Kreis Land	0 345	0 352	X X	X X	X X	X X	X X	X X	X X	-- 15,7	-- 15,1	X X	X X	X X	X X	-- 1,44	-- 1,49
Allgemeinb. Schulen zus.	Kreis Land	21.568 323.004	22.013 328.039	-455 -5.035	939 13.513	962 13.859	-23 -346	-2,4 -2,5	X X	X X	17,3 16,8	17,6 17,0	X X	X X	X X	X X	1,41 1,43	1,39 1,42
Berufsb. Schulen	Kreis Land	3.759 92.608	3.550 88.117	209 4.491	X X	X X	X X	X X	X X	X X	23,6 26,1	25,4 25,4	X X	X X	X X	X X	0,99 0,88	0,93 0,90

1) Auflösung der Schulkindergärten zum Schuljahr 2007/08

2) ausschließlich 5. Jahrgangsstufe

Darstellung der Unterrichts-situation - öffentliche Schulen - im Schuljahr 2007/08 im Vergleich zum Schuljahr 2006/07
Kreisfreie Stadt/Kreis: Pinneberg

	Schüler/innen		Veränderungen		Klassen		Veränderungen		Klassen-		Schüler je Lehrer		Lehrer je Klasse		U-Std. je Klasse		U-Std. je Schüler	
	2007/08	2006/07	absolut	%	2007/08	2006/07	absolut	%	2007/08	2006/07	2007/08	2006/07	2007/08	2006/07	2007/08	2006/07	2007/08	2006/07
Schulkin-	Kreis	0	48	-48	-100,0	0	4	-4	-100,0	--	12,0	19,2	--	0,63	--	21,3	1,77	
dergarten ¹⁾	Land	0	419	-419	-100,0	0	40	-40	-100,0	--	10,5	18,5	--	0,57	--	15,2	--	1,45
Grund-	Kreis	12.436	12.671	-235	-1,9	566	577	-11	-1,9	22,0	22,0	19,1	1,15	1,10	29,1	28,6	1,32	1,30
schule	Land	114.980	117.381	-2.401	-2,0	5.294	5.367	-73	-1,4	21,7	21,9	-18,9	1,15	1,11	29,1	28,3	1,34	1,29
Haupt-	Kreis	2.601	3.086	-485	-15,7	132	154	-22	-14,3	19,7	20,0	14,0	1,41	1,41	35,2	34,0	1,79	1,70
schule	Land	34.909	39.070	-4.161	-10,7	1.625	1.908	-283	-14,8	21,5	20,5	15,2	1,41	1,33	34,9	32,8	1,62	1,60
Förder-	Kreis	552	653	-101	-15,5	58	57	1	1,8	9,5	11,5	8,1	1,18	1,32	23,9	26,9	2,51	2,35
zentrum	Land	5.601	6.411	-810	-12,6	483	540	-57	-10,6	11,6	11,9	8,5	1,37	1,32	28,1	28,4	2,43	2,40
SP-Lernen	Kreis	205	207	-2	-1,0	28	26	2	7,7	7,3	8,0	5,2	1,40	1,56	34,3	37,7	4,69	4,74
FoZ SP geistige	Kreis	2.908	2.817	91	3,2	361	360	1	0,3	8,1	7,8	5,3	1,53	1,50	36,9	36,5	4,59	4,67
Entwicklung	Land	0	0	0	--	0	0	0	--	--	--	--	--	--	--	--	--	--
Sonstige	Kreis	1.132	1.242	-110	-8,9	134	139	-5	-3,6	8,4	8,9	5,6	1,51	1,47	36,1	34,9	4,27	3,91
Förderzentren	Land	5.802	6.004	-202	-3,4	241	253	-12	-4,7	24,1	23,7	18,4	1,31	1,27	31,4	31,7	1,30	1,34
Real-	Kreis	60.360	62.324	-1.964	-3,2	2.637	2.639	-2	-0,1	22,9	23,6	18,1	1,27	1,28	30,4	31,4	1,33	1,33
schule	Land	10.317	9.885	432	4,4	13	13	0	--	1,1	1,1	17,8	1,31	1,28	31,0	29,6	1,19	1,13
Gymna-	Kreis	82.556	79.057	3.499	4,4	284	274	10	3,6	26,0	25,1	19,9	1,36	1,36	30,8	30,9	1,19	1,20
sium	Land	7.398	7.151	247	3,5	2.304	2.233	71	3,2	25,8	25,6	18,9	1,36	1,36	30,8	30,9	1,19	1,20
darunter	Kreis	3.444	3.244	200	6,2	13	13	0	--	1,1	1,1	14,8	1,31	1,28	31,0	29,6	1,19	1,13
Ki.St. 5-10	Land	19.490	18.956	534	2,8	1.433	1.459	-26	-1,8	14,6	14,6	14,6	1,31	1,28	30,8	30,9	1,19	1,20
Gesamt-	Kreis	2.944	2.782	162	5,8	121	114	7	6,1	24,3	24,4	14,2	1,72	1,71	41,1	40,3	1,69	1,65
schulen	Land	15.880	15.619	261	1,7	645	633	12	1,9	24,6	24,7	14,6	1,69	1,67	36,9	38,7	1,58	1,57
darunter	Kreis	74	0	74	--	3	0	3	--	24,7	--	29,6	0,83	0,0	34,0	0,0	1,38	0,0
Ki.St. 5-10	Land	723	0	723	--	30	0	30	--	24,1	--	17,1	1,41	0,0	35,2	0,0	1,46	0,0
Gemeinsch.-	Kreis	0	0	0	--	0	0	0	--	--	--	--	0,0	0,0	0,0	0,0	0,0	0,0
schulen ²⁾	Land	345	352	-7	-2,0	0	0	0	--	--	--	15,7	1,41	0,0	0,0	0,0	1,44	1,49
Abend-	Kreis	35.431	35.798	-367	-1,0	1.433	1.459	-26	-1,8	14,6	14,6	14,6	1,31	1,28	30,8	30,9	1,19	1,20
schulen	Land	323.004	328.039	-5.035	-1,5	13.513	13.859	-346	-2,5	13,5	13,5	16,8	1,31	1,28	30,8	30,9	1,19	1,20
Allgemeinb.	Kreis	7.210	6.696	514	7,7	0	0	0	--	0,0	0,0	30,8	1,31	1,28	30,8	30,9	1,19	1,20
Schulen zus.	Land	92.608	86.117	6.491	7,5	0	0	0	--	0,0	0,0	26,1	1,31	1,28	30,8	30,9	1,19	1,20
Berufsb.	Kreis	0	0	0	--	0	0	0	--	--	--	0	0,0	0,0	0,0	0,0	0,0	0,0
Schulen	Land	0	0	0	--	0	0	0	--	--	--	0	0,0	0,0	0,0	0,0	0,0	0,0

1) Auflösung der Schulkindergärten zum Schuljahr 2007/08

2) ausschließlich 5. Jahrgangsstufe

Darstellung der Unterrichtssituation - öffentliche Schulen - im Schuljahr 2007/08 im Vergleich zum Schuljahr 2006/07
Kreisfreie Stadt/Kreis: Segeberg

	Schüler/innen		Veränderungen		Klassen		Veränderungen		Klassen-		Schüler/je Lehrer		Lehrer/je Klasse		U-Std./je Klasse		U-Std./je Schüler	
	2007/08	2006/07	absolut	%	2007/08	2006/07	absolut	%	2007/08	2006/07	2007/08	2006/07	2007/08	2006/07	2007/08	2006/07	2007/08	2006/07
Schulkin- dergarten ¹⁾	Kreis Land	0 419	-38 -419	-100,0 -100,0	0 0	4 40	-4 -40	-100,0 -100,0	-- --	9,5 10,5	-- --	18,1 18,5	-- --	0,53 0,57	-- --	11,0 15,2	-- --	1,16 1,45
Grund- schule	Kreis Land	11.316 114.980	-221 -2.401	-1,9 -2,0	508 5.294	514 5.367	-6 -73	-1,2 -1,4	22,3 21,7	22,4 21,9	20,5 18,9	20,8 19,7	1,09 1,15	1,08 1,11	27,6 29,1	27,5 28,3	1,24 1,34	1,23 1,29
Haupt- schule	Kreis Land	3.083 34.909	-395 -4.161	-11,4 -10,7	141 1.625	161 1.908	-20 -283	-12,4 -14,8	21,9 21,5	21,6 20,5	14,3 15,2	14,5 15,4	1,52 1,41	1,49 1,33	37,3 34,9	36,7 32,8	1,71 1,62	1,70 1,60
Förderzentrum SP Lernen	Kreis Land	323 5.601	-39 -810	-10,8 -12,6	28 483	31 540	-3 -57	-9,7 -10,6	11,5 11,5	11,7 11,9	7,2 8,5	8,2 9,0	1,60 1,37	1,42 1,32	32,1 28,1	31,3 28,4	2,78 2,43	2,68 2,40
FoZ SP geistige Entwicklung	Kreis Land	228 2.908	0 91	0,0 3,2	28 361	34 360	-6 1	-17,6 0,3	8,1 8,1	6,7 7,8	4,8 5,3	4,6 5,2	1,69 1,53	1,46 1,50	38,2 36,9	33,9 36,5	4,81 4,59	5,05 4,67
Sonstige Förderzentren	Kreis Land	110 1.132	-16 -110	-12,7 -8,9	14 134	15 139	-1 -5	-6,7 -3,6	8,4 8,4	8,4 8,9	5,9 5,6	6,5 6,1	1,34 1,51	1,29 1,47	33,5 36,1	30,4 34,9	4,26 4,27	3,62 3,91
Real- schule	Kreis Land	5.876 60.360	-77 -1.964	-1,3 -3,2	252 2.637	251 2.639	1 -2	0,4 -0,1	23,3 22,9	23,7 23,6	19,2 18,1	19,5 18,4	1,21 1,27	1,21 1,28	28,4 30,4	30,4 31,4	1,26 1,33	1,28 1,33
Gymna- sium darunter Kl.St. 5-10	Kreis Land	8.029 82.556	X X	X X	X X	X X	X X	X X	X X	X X	17,9 17,5	17,7 17,3	X X	X X	X X	X X	1,26 1,29	1,29 1,31
Gesamt- schulen darunter Kl.St. 5-10	Kreis Land	1.253 19.490	X X	X X	X X	X X	X X	X X	X X	X X	13,6 14,6	13,5 14,5	X X	X X	X X	X X	1,65 1,57	1,72 1,58
Gemeinsch- schulen ²⁾	Kreis Land	166 723	0 723	-- --	7 30	0 0	7 30	-- --	23,7 24,1	-- --	31,9 17,1	0,0 0,0	0,74 1,41	0,0 0,0	19,0 35,2	0,0 0,0	0,80 1,46	0,0 0,0
Abend- schulen	Kreis Land	0 345	X X	X X	X X	X X	X X	X X	X X	X X	-- 15,7	-- 15,1	X X	X X	X X	X X	-- 1,44	-- 1,49
Allgemeinb. Schulen zus.	Kreis Land	30.384 323.004	-196 -5.035	-0,6 -1,5	1.250 13.513	1.275 13.859	-25 -346	-2,0 -2,5	X X	X X	17,6 16,8	17,6 17,0	X X	X X	X X	X X	1,37 1,43	1,38 1,42
Berufsb. Schulen	Kreis Land	5.465 92.608	360 4.491	7,1 5,1	X X	X X	X X	X X	X X	X X	25,8 26,1	24,9 25,4	X X	X X	X X	X X	0,90 0,88	0,92 0,90

1) Auflösung der Schulkindergärten zum Schuljahr 2007/08

2) ausschließlich 5. Jahrgangsstufe

Darstellung der Unterrichtssituation - öffentliche Schulen - im Schuljahr 2007/08 im Vergleich zum Schuljahr 2006/07
Kreisfreie Stadt/Kreis: Stormarn

	Schüler/innen		Veränderungen		Klassen		Veränderungen		Klassen-		Schüler je Lehrer		Lehrer je Klasse		U-Std. je Klasse		U-Std. je Schüler	
	2007/08	2006/07	absolut	%	2007/08	2006/07	absolut	%	2007/08	2006/07	2007/08	2006/07	2007/08	2006/07	2007/08	2006/07	2007/08	2006/07
Schulkin- dergarten ¹⁾	Kreis Land	0 0	0 -419	-- -100,0	0 0	0 40	0 -40	-- -100,0	-- --	10,5	-- --	18,5	-- --	0,57	-- --	15,2	-- --	-- 1,45
Grund- schule	Kreis Land	9.898 114.980	9.955 117.381	-57 -2.401	-0,6 -2,0	444 5.294	0 -73	0,0 -1,4	22,3 21,7	22,4 21,9	19,4 18,9	20,2 19,7	1,15 1,15	1,11 1,11	28,8 29,1	28,2 28,3	1,29 1,34	1,26 1,29
Haupt- schule	Kreis Land	1.306 34.909	1.586 39.070	-280 -4.161	-17,7 -10,7	67 1.625	85 1.908	-18 -14,8	19,5 21,5	18,7 20,5	14,0 15,2	15,0 15,4	1,39 1,41	1,24 1,33	34,8 34,9	31,2 32,8	1,78 1,62	1,67 1,60
Förderzentrum SP Lemen	Kreis Land	410 5.601	442 6.411	-32 -810	-7,2 -12,6	35 483	39 540	-4 -57	11,7 11,6	11,3 11,9	8,6 8,5	8,5 9,0	1,37 1,37	1,33 1,32	28,4 28,1	28,2 28,4	2,42 2,43	2,49 2,40
Fz SP geistige Entwicklung	Kreis Land	133 2.908	125 2.817	8 91	6,4 3,2	16 361	16 360	0 0,3	8,3 8,1	7,8 7,8	5,5 5,3	5,2 5,2	1,53 1,53	1,50 1,50	37,8 36,9	37,2 36,5	4,55 4,59	4,76 4,67
Sonstige Förderzentren	Kreis Land	0 1.132	0 1.242	0 -110	-- -8,9	0 134	0 139	0 -5	-- 8,4	8,9	-- 5,6	6,1	-- 1,51	1,47	36,1	34,9	4,27	3,91
Real- schule	Kreis Land	3.632 60.360	3.765 62.324	-133 -1.964	-3,5 -3,2	155 2.637	155 2.639	0 -2	23,4 22,9	24,3 23,6	18,8 18,1	18,8 18,4	1,25 1,27	1,29 1,28	30,5 30,4	31,8 31,4	1,30 1,33	1,31 1,33
Gymna- sium darunter Ki.St. 5-10	Kreis Land	7.901 82.556	7.474 79.067	X X	X X	X X	X X	X X	X X	X X	18,0 17,5	17,4 17,3	X X	X X	X X	X X	1,24 1,29	1,31 1,31
Gesamt- schulen darunter Ki.St. 5-10	Kreis Land	4.187 19.490	4.007 18.956	X X	X X	X X	X X	X X	X X	X X	14,8 14,6	14,9 14,5	X X	X X	X X	X X	1,53 1,57	1,53 1,58
Gemeinsch.- schulen ²⁾	Kreis Land	0 723	0 723	0 0	-- --	0 30	0 0	0 30	-- 24,1	-- --	-- 17,1	0,0 0,0	-- 1,41	0,0 0,0	35,2 0,0	0,0 0,0	1,46 0,0	-- --
Abend- schulen	Kreis Land	0 345	0 352	X X	X X	X X	X X	X X	X X	X X	-- 15,7	-- 15,1	X X	X X	X X	X X	-- 1,44	-- 1,49
Allgemeinb. Schulenzus.	Kreis Land	27.467 323.004	27.354 328.039	113 -5.035	0,4 -1,5	1.072 13.513	1.085 13.659	-13 -346	-1,2 -2,5	X X	17,3 16,8	17,4 17,0	X X	X X	37,4 36,9	37,4 38,7	1,50 1,58	1,49 1,57
Berufsb. Schulen	Kreis Land	3.660 92.608	3.382 88.117	278 4.491	8,2 5,1	X X	X X	X X	X X	X X	27,9 26,1	25,5 25,4	X X	X X	X X	X X	0,82 0,88	0,87 0,90

1) Aufbauseite der Schulkindergärten zum Schuljahr 2007/08

2) ausschließlich 5. Jahrgangsstufe

Tabelle 6.1

Von Förderzentren erteilte Lehrerstunden für präventive und integrative Maßnahmen
sowie Zahl der Schülerinnen und Schüler nach Kreisen im Schuljahr 2007/2008

Kreisfreie Städte Kreise	Präventive Maßnahmen				Integrative Maßnahmen				Präventive und integrative Maßnahmen			
	erteilte Lehrer-WSt.	Kinder in KiTa Schüler/innen insgesamt	darunter weiblich		erteilte Lehrer-WSt.	Schüler/innen insgesamt	darunter weiblich		erteilte Lehrer-WSt.	Kinder in KiTa Schüler/innen insgesamt	darunter weiblich	
Flensburg	251,00	763	331		216,00	147	68		467,00	910	399	
Kiel	702,50	2.273	915		969,50	471	190		1.672,00	2.744	1.105	
Lübeck	454,00	897	335		840,00	393	132		1.294,00	1.290	467	
Neumünster	403,50	1.092	427		318,00	186	81		721,50	1.278	508	
Dithmarschen	299,50	510	185		691,50	641	231		991,00	1.151	416	
Lauenburg	483,50	839	357		707,60	490	183		1.191,10	1.329	540	
Nordfriesland	370,50	1.320	507		576,50	416	162		947,00	1.736	669	
Ostholstein	346,00	721	269		619,00	371	141		965,00	1.092	410	
Pinneberg	687,00	1.131	362		1.015,00	557	200		1.702,00	1.688	562	
Plön	150,00	352	135		372,00	300	123		522,00	652	258	
Rendsburg-E fürde	420,50	1.001	349		1.498,00	839	256		1.918,50	1.840	605	
Schleswig-Flbg.	458,50	933	340		436,00	275	92		894,50	1.208	432	
Segeberg	422,50	836	282		894,50	458	180		1.317,00	1.294	462	
Steinburg	225,50	337	127		435,00	265	101		660,50	602	228	
Stormarn	418,50	733	238		731,50	393	116		1.150,00	1.126	354	
Kreisübergreifend	647,00	888	394		1.167,00	625	269		1.814,00	1.513	663	
Schleswig- Holstein gesamt	6.740,00	14.626	5.553		11.487,10	6.827	2.525		18.227,10	21.453	8.078	
Vorjahr 06 / 07	5.668,50	12.882	4.868		11.469,50	6.541	2.395		17.138,00	19.423	7.263	
Veränderung abs.	1.071,50	1.744	685		17,60	286	130		1.089,10	2.030	815	
in %	18,90%	13,54%	14,07%		0,15%	4,37%	5,43%		6,35%	10,45%	11,22%	

Tabelle 6.2

Schülerinnen und Schüler mit sonderpädagogischem Förderbedarf in Sonderschulen und in integrativen Maßnahmen in Schleswig-Holstein - öffentliche Schulen -

Schuljahr	93/94	94/95	95/96	96/97	97/98	98/99	99/00	00/01	2001/02	2002/03	2003/04	2004/05	2005/06	2006/07	2007/08
Schüler/innen mit sopäd. Förderbedarf	13.976	14.791	14.675	14.864	15.256	15.638	15.891	16.507	16.783	16.832	16.829	16.735	16.739	17.011	16.468
davon in Sonderschulen	11.443	11.743	11.395	11.522	11.696	11.578	11.660	11.922	11.953	11.800	11.619	11.343	10.998	10.470	9.641
in Integrationsmaßn.	2.533	3.048	3.280	3.342	3.560	4.060	4.231	4.585	4.830	5.032	5.210	5.392	5.741	6.541	6.827
alle Schüler/innen der Kl.St. 1 - 10	250.327	258.229	266.188	274.226	282.029	287.741	292.314	297.779	301.507	304.703	307.413	307.359	305.782	302.072	295.986
davon Anteil der Schüler/innen mit sopäd. Förderbedarf in %	5,58	5,73	5,51	5,42	5,41	5,43	5,44	5,54	5,57	5,52	5,47	5,44	5,47	5,63	5,56
in Sondersch.	4,57	4,55	4,28	4,20	4,15	4,02	3,99	4,00	3,96	3,87	3,78	3,69	3,60	3,47	3,26
in Integrationsm.	1,01	1,18	1,23	1,22	1,26	1,41	1,45	1,54	1,60	1,65	1,69	1,75	1,88	2,17	2,31
Schül. in I-Maßnahmen in % der Schül. mit Förderbed.	18,1	20,6	22,4	22,5	23,3	26,0	26,6	27,8	28,8	29,9	31,0	32,2	34,3	38,5	41,5

Entwicklung der Anteile der Schüler/-innen in Integrationsmaßnahmen an allen Schülern/-innen mit sonderpädagogischem Förderbedarf (Kl.st. 1-10)

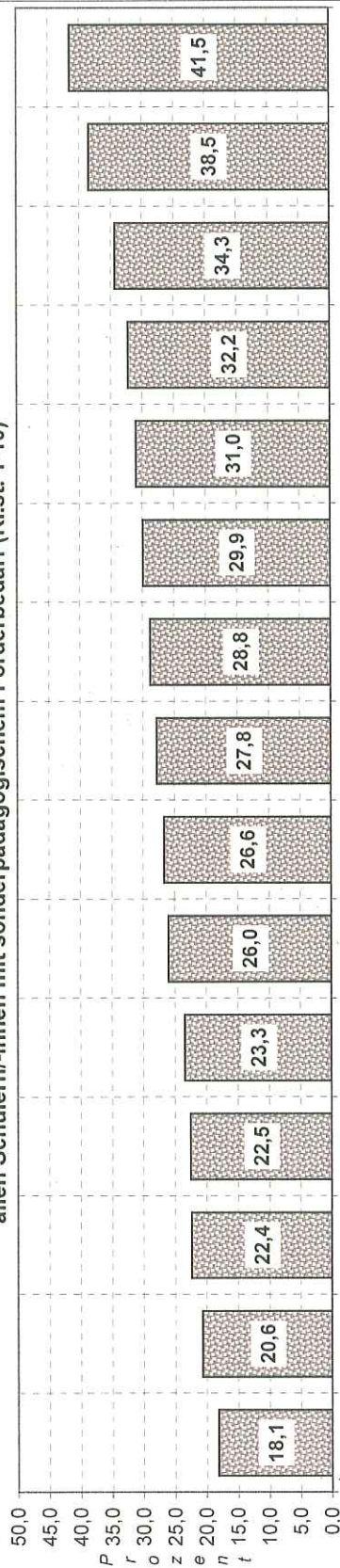


Tabelle 7

**Schülerinnen und Schüler, Ausländer und Aussiedler
nach Schularten und Kreisen im Schuljahr 2007/2008
- öffentliche Schulen -**

Kreisfreie Stadt/ Kreis		Grund- schule	Haupt- schule	Förder- zentren	Real- schule	Gymna- sium	Gesamt- schulen	Gemein- schafts- schule	Abend- schulen	Allg.bild. Schulen insg.	Berufsb. Schulen insg.
Flensburg	Schüler/-innen	2.511	754	484	1.126	3.112	2.063	80	129	10.259	6.865
	Ausländer	178	87	30	125	116	28	39	6	609	155
	Aussiedler	25	27	4	10	1	0	0	0	67	a)
Kiel	Schüler/-innen	7.267	2.223	676	3.310	7.777	2.290	.	119	23.662	12.037
	Ausländer	771	481	100	390	337	82	.	2	2.163	654
	Aussiedler	13	19	2	46	34	9	.	0	123	a)
Lübeck	Schüler/-innen	7.393	2.702	768	3.285	5.427	2.025	.	97	21.697	13.641
	Ausländer	720	582	107	289	187	106	.	3	1.994	476
	Aussiedler	21	33	1	40	37	4	.	0	136	a)
Neu- münster	Schüler/-innen	3.232	1.188	337	1.695	3.441	1.940	.	.	11.833	6.576
	Ausländer	304	178	32	107	60	44	.	.	725	196
	Aussiedler	43	18	2	25	28	34	.	.	150	a)
Dith- marschen	Schüler/-innen	6.063	2.420	536	4.026	4.108	.	.	.	17.153	4.393
	Ausländer	162	109	7	67	43	.	.	.	388	35
	Aussiedler	59	53	3	53	14	.	.	.	182	a)
Hzgt. Lauenburg	Schüler/-innen	8.404	2.511	643	4.231	4.977	792	.	.	21.558	3.759
	Ausländer	399	291	63	202	126	48	.	.	1.129	216
	Aussiedler	85	49	5	77	32	13	.	.	261	a)
Nord- friesland	Schüler/-innen	7.005	2.577	628	4.833	4.696	.	.	.	19.739	6.833
	Ausländer	213	120	14	67	63	.	.	.	477	72
	Aussiedler	55	55	0	48	27	.	.	.	185	a)
Ost- holstein	Schüler/-innen	7.520	2.687	826	4.745	5.632	640	146	.	22.196	6.132
	Ausländer	150	104	25	75	51	4	1	.	410	89
	Aussiedler	80	74	7	57	22	0	0	.	240	a)
Pinneberg	Schüler/-innen	12.436	2.601	757	5.802	10.317	3.444	74	.	35.431	7.210
	Ausländer	1.143	529	130	483	307	217	2	.	2.811	424
	Aussiedler	112	45	8	73	44	28	0	.	310	a)
Plön	Schüler/-innen	5.544	1.555	577	3.282	3.333	.	.	.	14.291	2.357
	Ausländer	131	59	21	56	41	.	.	.	308	29
	Aussiedler	33	28	5	44	15	.	.	.	125	a)
Rendsburg- Eckernförde	Schüler/-innen	11.919	3.869	954	6.264	6.396	856	.	.	30.258	6.188
	Ausländer	359	209	51	133	98	8	.	.	858	115
	Aussiedler	82	85	10	114	22	10	.	.	323	a)
Schleswig- Flensburg	Schüler/-innen	8.508	3.152	790	4.714	3.925	.	165	.	21.254	3.904
	Ausländer	154	126	30	56	41	.	2	.	409	44
	Aussiedler	73	67	3	73	19	.	1	.	236	a)
Segeberg	Schüler/-innen	11.316	3.083	661	5.876	8.029	1.253	92	.	30.310	5.465
	Ausländer	478	194	52	222	198	64	2	.	1.210	172
	Aussiedler	78	107	8	116	52	1	0	.	362	a)
Steinburg	Schüler/-innen	5.964	2.281	461	3.539	3.585	.	166	.	15.996	3.588
	Ausländer	176	122	26	84	67	.	0	.	475	71
	Aussiedler	30	59	5	79	0	.	0	.	173	a)
Stormarn	Schüler/-innen	9.898	1.306	543	3.632	7.801	4.187	.	.	27.367	3.660
	Ausländer	431	147	59	175	163	151	.	.	1.126	133
	Aussiedler	100	53	13	99	17	27	.	.	309	a)
insgesamt	Schüler/-innen	114.980	34.909	9.641	60.360	82.556	19.490	723	345	323.004	92.608
	Ausländer	5.769	3.338	747	2.531	1.898	752	46	11	15.092	2.881
	Aussiedler	889	772	76	954	364	126	1	0	3.182	a)

a) Aussiedler-Merkmal ist nicht Gegenstand der Schulstatistik

Tabelle 8.1

**Relation Schülerinnen und Schüler je Klasse (Klassenfrequenz)
an öffentlichen und privaten allgemein bildenden und berufsbildenden
Schulen in den Ländern der Bundesrepublik Deutschland
- Schuljahr 2006/07 -^{a)}**

Schulart	Baden- Württemberg	Bayern	Berlin	Branden- burg	Bremen	Hamburg	Hessen	Mecklenbg.- Vorpommern	Niederrhein- sachsen	Nordrhein- Westfalen	Rheinland- Pfalz	Saarland	Sachsen	Sachsen- Anhalt	Schleswig- Holstein	Thüringen	Bundes- gebiet insg.	Rang- platz S.-H.
Schulkindergarten	9,1	-	-	-	18,0	8,2	10,5	11,5	9,9	6,5	10,6	9,6	-	-	10,0	-	9,3	6
Grundschule	21,9	23,1	23,8	21,8	22,1	25,1	21,3	18,8	21,1	23,5	21,7	21,4	19,4	17,8	21,8	19,5	22,1	9
Hauptschule	20,3	21,4	17,2	-	19,5	21,9	18,8	17,3	19,0	22,1	20,9	24,4	-	-	20,3	-	20,8	6
Förderzentren SP Lernen	10,5	13,1	10,7	10,3	12,4	12,3	11,5	10,3	10,2	12,2	11,7	12,9	11,4	10,6	11,7	-	11,7	9
Sonstige Förderzentren	7,7	10,8	8,3	7,6	7,7	9,3	9,4	8,7	7,8	10,2	7,8	7,7	7,8	7,2	8,2	5,1	8,8	10
Realschule	27,5	28,5	-	25,0	25,8	25,5	25,7	21,6	25,1	27,8	26,0	28,3	-	-	23,6	-	27,0	2
Gymnasium (KI.St. 5-10)	27,8	27,9	28,3	25,5	27,0	26,3	27,8	23,3	27,9	28,3	26,9	27,9	23,7	23,1	25,3	22,5	27,2	5
Integr. Gesamtsch. (KI.St. 5-10)	24,9	24,2	27,1	22,9	22,3	25,6	24,9	21,9	26,9	28,0	27,2	28,0	-	24,3	24,3	18,9	26,4	6
Berufsbildende Schulen ¹⁾																		
in Vollzeitform	21,5	24,2	21,5	21,6	19,8	22,0	20,5	21,2	20,4	22,1	22,0	23,4	20,5	18,9	21,4	18,6	21,4	8
in Teilzeitform	20,5	22,2	21,6	18,6	19,9	21,4	18,8	21,9	19,2	19,8	19,0	19,8	20,5	20,4	18,6	17,5	20,1	2

1) ohne Schulen des Gesundheitswesens sowie ohne Berufliches Gymnasium und Berufsakademie (in KMK-Abgrenzung)

a) leichtes verfügbares Ergebnis

Tabelle 8.2

Von Lehrkräften erteilte Unterrichtsstunden je Schülerin und Schüler
an öffentlichen und privaten allgemein bildenden und berufsbildenden
Schulen in den Ländern der Bundesrepublik Deutschland
- Schuljahr 2006/07 - a)

Schulart	Baden- Württemberg	Bayern	Berlin	Brandenburg	Bremen	Hessen	Mecklenburg-Vorpommern	Niedersachsen	Nordrhein-Westfalen	Rheinland-Pfalz	Saarland	Sachsen	Sachsen-Anhalt	Schleswig-Holstein	Thüringen	Bundesgebiet insg.	Rangplatz S.-H.
Schulkindergarten	4,69	-	-	1,89	3,85	2,42	1,63	1,68	2,24	2,24	2,49	-	-	1,38	-	3,20	10
Grundschule	1,22	1,27	1,40	1,36	1,40	1,38	1,45	1,31	1,20	1,36	1,35	1,61	1,57	1,30	1,45	1,30	12
Hauptschule	1,93	1,75	2,65	-	1,70	1,38	1,68	1,83	1,78	1,80	1,51	-	-	1,63	-	1,80	10
Förderzentren SP Lernen	3,07	2,68	3,48	3,08	2,89	3,81	3,00	2,83	2,86	2,96	2,43	3,27	3,07	2,42	-	2,91	15
Sonstige Förderzentren	6,52	3,09	4,01	6,23	4,90	3,81	3,86	4,30	4,45	5,36	5,04	4,78	4,52	4,50	6,39	4,52	9
Realschule	1,30	1,25	1,50	1,45	1,33	1,36	1,50	1,29	1,21	1,26	1,18	-	-	1,34	-	1,28	6
Gymnasium (Kl.St. 5-10)	1,33	1,34	1,33	1,38	1,21	1,38	1,54	1,19	1,13	1,55	1,25	1,57	1,55	1,22	1,56	1,28	13
Gymnasium (Jg.St.11-13)	1,68	1,59	1,78	1,77	1,62	1,38	1,54	1,55	1,52	1,93	1,69	1,83	1,82	1,58	1,88	1,62	11
Abendgymnasium	1,12	0,95	1,59	1,65	1,37	2,06	1,10	1,35	1,15	3,02	1,15	1,39	1,44	1,49	-	1,33	6
Integr.Gesamtsch. (Kl.St. 5-10)	1,95	1,55	1,86	1,97	1,65	1,44	1,89	1,54	1,52	1,55	1,53	-	2,08	1,57	1,84	1,59	9
Integr.Gesamtsch.(Jg.St.11-13)	2,94	-	1,81	1,82	-	1,44	1,73	1,53	1,65	1,93	1,71	-	2,37	1,65	1,61	1,69	8
Berufsbildende Schulen ¹⁾ in Vollzeitform	1,73	2,00	1,75	1,41	1,62	1,59	1,55	1,70	1,53	1,59	1,23	1,70	1,52	1,53	1,66	1,66	12
in Teilzeitform	0,66	0,59	0,68	0,67	0,62	0,60	0,54	0,54	0,55	0,55	0,61	0,72	0,52	0,61	0,67	0,60	7

1) ohne Schulen des Gesundheitswesens (in KMK-Abgrenzung)

a) letztes verfügbares Ergebnis